

Smurtą patyrusioms moterims su negalia

Pagalbos prieinamumas ir priklausančios paslaugos

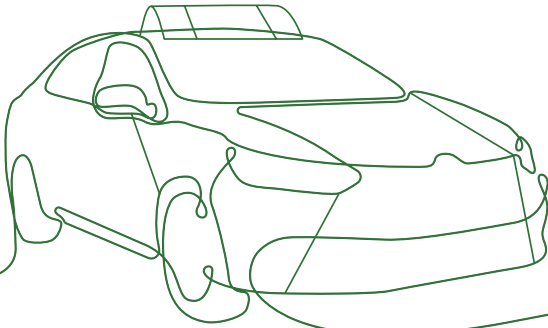


2024

Turinys

1. Kur pranešti apie smurtą?	3
2. Kaip pranešti apie patirtą smurtą?	6
3. Kokias paslaugas galima gauti?.....	8
3.1. Sveikatos priežiūros pagalba	8
3.1.1. Sveikatos būklės ištyrimas ir gydymas.....	8
3.1.2 Psichologinė ir emocinė pagalba	9
3.2. Socialinė pagalba	17
3.3 Teisinė pagalba	29
3.3.1 Nemokama pirminė teisinė pagalba.....	30
3.3.2 Antrinė teisinė pagalba.....	39
Šaltiniai	41

1. Kur pranešti apie smurtą?



112

Bet koks smurtas mergaitei ar moteriai sukelia daug ilgalaikių ir trumpalaikių neigiamų pasekmių. Jeigu tapote smurto liudininke arba patyrėte smurtą, būtina apie tai pranešti:

1. Policijai, skubiosios pagalbos tarnybų **telefono numeriu 112 (visą parą)**. Policija - tarnyba, dirbanti visą parą, todėl gali operatyviai reaguoti į pranešimą apie smurtą šeimoje. Smurto šeimoje atvejais policija gali:
 - atvykti į įvykio vietą, nutraukti aktyvius smurtinius veiksmus;
 - pradėti ikiteisminį tyrimą;
 - apie smurtą pranešti specializuotos pagalbos centrui;
 - informuoti apie apskrityje veikiančius specializuotos pagalbos centrus, kuriuose galima gauti pagalbą, kitas įstaigas ir organizacijas, teikiančias pagalbą nukentėjusiesiems nuo smurto artimoje aplinkoje.

SVARBU: nepilnametė mergaitė taip pat turi teisę kreiptis pagalbos į policiją ar skambinti numeriu 112, kai ji yra tiesioginė fizinio, seksualinio ar kitokio smurto auka, ir atsakingos institucijos turi reaguoti į tokius pranešimus.

2. Specialiais pagalbos telefonais (linijomis), skirtais smurtą patyrusiems aukoms:
 - Pagalbos vaikams linijai **116111**. Pagalbos vaikams linijos konsultantai, pasiruošę padėti tau (arba vaikui, dėl kurio skambini, rašai laišką), kai vaikas patiria smurtą (psichologinį, fizinį, seksualinį, nepriežiūrą) namuose; patyčias (žodines, fizines) ugdymo įstaigoje; mato, žino kad kitas vaikas yra skriaudžiamas; tėvai skiriasi ir turi su tuo susijusių klausimų; turi klausimų apie galimus pagalbos būdus, aukščiau išvardytose situacijose ir kt.
 - Smurtą artimoje aplinkoje patyrusioms moterims užtikrinama galimybė nemokamai naudotis emocinės pagalbos tarnybų paslaugomis. Šios tarnybos pasiekiamos kasdien visą parą „Pagalbos moterims linija“ 8 800 66 366 pagalba@moteriai.lt ir „Vilties linija“ 116 123 vilties.linija@gmail.com kontaktais.

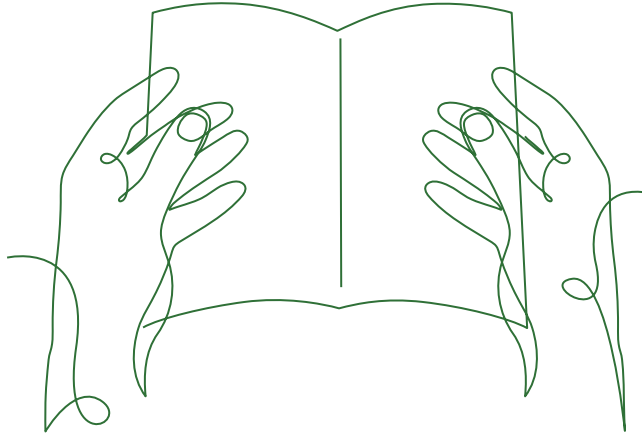
3. Savivaldybių ar seniūnijų socialiniams darbuotojams, siekiant gauti socialinę pagalbą, Ypatingai šių specialistų vaidmuo yra svarbus atokiuose rajonuose, nes jie gyvena arčiausiai šeimų, todėl geriausiai mato jų problemas ir jaučia, kada ir kam nors reikia pagalbos. Todėl savivaldybės ir regioniniai SKPC gali bendradarbiauti rengdami ir nukentėjusių asmenų susitikimus su SKPC konsultantais bei specialistais seniūnijų patalpose, arčiau nukentėjusio asmens gyvenamosios vietos. Seniūnijos socialinis darbuotojas gali atlikti tarpininko vaidmenį tarp smurtą patiriančio asmens ir specializuotą pagalbą jam galinčio suteikti SKPC - specializuotos kompleksinės pagalbos centrui (SKPC), kurie suteiks nemokamą konfidencialią pagalbą nukentėjusioms nuo smurto moterims ir kitoms suaugusioms smurto artimoje aplinkoje aukoms. Iš centro darbuotojų gausite emocinę paramą ir pagalbą bendraujant su policija, socialiniais darbuotojais, kitomis institucijomis. Jeigu tebesate smurtiniuose santykiuose, SKPC darbuotojos jums padės pasirengti asmeninį saugumo planą.
4. Vaiko teisių linijai telefonu 8 800 10 800 arba kreiptis į teritorinį Vaiko teisių apsaugos skyrių. Pranešus apie galimą smurtą bus atliekamas vaiko situacijos vertinimas ir imamasi atitinkamų veiksmų, kad vaikas būtų apsaugotas bei organizuojamas pagalbos teikimas.
5. Specializuotos kompleksinės pagalbos centrui (SKPC) telefonu 8 700 55516. Jei tapote smurto artimoje aplinkoje liudininkais ar gyvenate aplinkoje, kurioje smurtaujama prieš jus ar prieš jūsų artimuosius, kreipkitės į Specializuotos pagalbos centrus, kuriuose bus suteikta pagalba. Centro specialistai ne vėliau kaip kitą darbo dieną po informacijos gavimo susisieks su smurtą artimoje aplinkoje patyrusiu asmeniu ir pasiūlo jam specializuotą kompleksinę pagalbą. Vaikas, tapęs smurto artimoje aplinkoje liudininku ar gyvenantis aplinkoje, kurioje buvo smurtauta, yra smurtą patyręs asmuo, kuriam SKPC tiesioginės pagalbos suteikti negali, bet tarpininkauja, kad tokia pagalba būtų suteikta – tam informaciją apie smurtą patyrusį vaiką perduodama VTAS, o šis pagal veiklos pobūdį organizuoja pagalbos teikimą.
6. Mokykloje dirbantiems mokytojams, socialiniams darbuotojams ir kt. specialistams. mokytojas ar kitas specialistas, įvertinęs situacijos sudėtingumą, grėsmę vaiko sveikatai ir gyvybei turi pranešti [Valstybės vaiko teisių apsaugos ir įvaikinimo tarnybos teritoriniam skyriui](#), policijai bei kitoms institucijoms, kad smurtas nepasikartotų, būtų suvaldomi smurto atvejai, o vaikui, patyrusiam smurtą, būtų suteikta reikalinga pagalba.
7. Negalios NVO, kurios, nukentėjusioms nuo smurto moterims, gali tikslingai padėti, nukreipdamos į pagalbą teikiančias organizacijas.
8. Socialinių paslaugų centrui pagal asmens gyvenamąją vietą. Kuomet asmuo kreipiasi į socialinių paslaugų įstaigą dėl paslaugų, kurių teikimo metu identifikuojama, kad jis patiria smurtą.
9. Sveikatos priežiūros įstaigai. Šeimos gydymo centre, poliklinikoje, ligoninėje medikai nustato sužalojimus, būdingus smurtui artimoje aplinkoje.
10. Specialias pagalbą moterims teikiančias kitas NVO organizacijas, kurios savo iniciatyva ar vykdydamos didesnius projektus, gali suteikti paramą ir atlikti reikalingą švietimo veiklą,

šalinančią smurto prielaidas bei suteikti socialines paslaugas.

11. Artimiesiems, šeimos nariams, kuriais pasitikite. Jeigu abejojate, ar pranešti policijai, arba bijote dar didesnio smurto išpuolio, susiraskite saugią vietą – savo darbovietėje, pas draugę, tėvus. Jie gali padėti nukentėjusiajai, pranešdami apie smurtą artimoje aplinkoje, kadangi apie įvykį gali pranešti bet kuris įvykių liudytojas, pvz., kaimynas, kuris girdėjo smurtą arba vaikas, kuris tapo smurto artimoje aplinkoje liudytoju ir tuo pačiu ir auka. Pasitaiko atveju, kai auka neturi galimybės kreiptis pagalbos tiesiogiai skambinant telefono numeriu 112, tačiau gali pranešti apie tai draugui ar kitam šeimos nariui, kurie gali paskambinti pagalbos tarnyboms ir pranešti apie smurtą. Ir tokiu atveju policija privalo reaguoti į įvykį. Jie gali suteikti nukentėjusiai nuo smurto aukai laikiną prieglobstį, teikti reikalingą emocinę ir finansinę paramą. Jeigu vėliau norėsite pranešti policijai, turėsite patirto smurto įrodymus.
12. Bendruomenės atstovams, kaimynams, draugams. Šie žmonės gali būti pirmieji įspėję smurtautoją dėl nederamų veiksmų ir atsakomybę už juos. Be to, jie gali būti akylai stebėtojai, kad smurtas nepasikartotų.

SVARBU: Nukentėjusiosioms artimųjų, šeimos narių, kaimynų ir bendruomenės pagalba ypač reikšminga, suteikiant bene svarbiausią pirminę pagalbą, išvedant nukentėjusiąją iš smurto rato, padrašinant kreiptis pagalbos, suteikiant laikiną prieglobstį netrukus po smurtautojo neteisėtų veiksmų, lydint nukentėjusiąją viso baudžiamojo proceso metu (apklausose, teismo posėdžiuose ir pan.). Asmenų, kurie nedrįsta kreiptis pagalbos net ir patirdami sunkų smurtą, yra labai daug.

2. Kaip pranešti apie patirtą smurtą?



Smurtas artimuose santykiuose kelia grėsmę jūsų sveikatai ir gyvybei, tad smurto atveju visada kvieskite policiją – **skambinkite skubios pagalbos telefonu 112**.

Operatorius/ė perduos pranešimą policijos pareigūnams, kurie skubiai sureaguos ir atvyks pas jus. Prireikus pareigūnai suteiks pirmąją pagalbą ir iškvies greitąją medicinos pagalbą, taip pat atskirai apklaus jus ir įtariamąjį, kad išsiaiškintų įvykio aplinkybes. Jums pareiškimo prieš smurtautoją teikti nereikės.

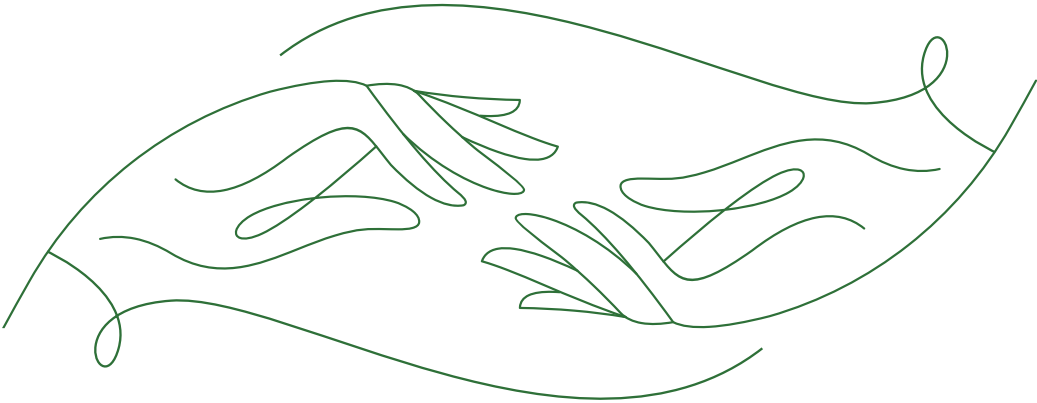
Jeigu nukentėjote nuo bet kokios rūšies smurto, būtina apie tai pranešti policijai:

1. Kai būtina skubioji pagalba, skambinti skubios pagalbos numeriu 112: atsiliepusiai operatoriai perduoti informaciją apie tai, kas įvyko, kur įvyko (įvykio vieta, adresas), ar yra nukentėjusių ir kokio pobūdžio sužeidimai, ar reikia skubios medicininės pagalbos. Nepadėkite ragelio, kol operatorė nepatvirtins, kad galima užbaigti pokalbį. operatorė perduos informaciją ne tik policijai, bet ir greitajai medicinos pagalbai.
2. Jeigu nereikia skubios pagalbos, apie nusikaltimą galite pranešti:
 - atvykus į artimiausią policijos komisariatą: policija užregistruos Jūsų pranešimą ir spręs, ar pradėti **ikiteisminį tyrimą**. Apie priimtą sprendimą jus informuos paštu.
 - pateikdami pareiškimą internetu per <http://www.epolicija.lt/>. Dokumentas turi būti pasirašytas elektroniniu parašu. Tai galite padaryti per <https://www.gosign.lt>.
 - pateikdami pareiškimą el. paštu artimas.smurtas@policija.lt. Dokumentas turi būti pasirašytas elektroniniu parašu. Tai galite padaryti per <https://www.gosign.lt>.
 - pranešti apie įvykį galite ir anonimiškai. Tokiu atveju pranešimas bus laikomas neoficialiai suteikta informacija.

SVARBU: Pateikdama pareiškimą policijai, nuo smurto nukentėjusi moteris su klausos, regos, intelekto ar psichosocialine negalia turite teisę pasinaudoti informacijos pritaikymu, infrastruktūros prieinamumu, kitų individualių poreikių užtikinimu.

1. Psichosocialine ir intelekto negalią turinčios moterys turi teisę:
 - būti lydimos savo pasirinkto asmens – draugės, draugo, artimo giminaičio arba pagalbą teikiančios organizacijos darbuotojos. Lydintis žmogus gali dalyvauti ir kalbantis su pareigūnu.
 - turėti galimybes informaciją ir pagalbą gauti joms suprantama kalba - gauti vertimo žodžiu ir raštu paslaugas, pvz., dokumentų perskaitymas garsiai, tam, kad geriau suvoktų savo teises.
2. Klausos negalią turinčios moterys gali susisiekti skambinti 112 skirtingais būdais:
 - mobiliąja programėle;
 - SMS žinute;
 - „tyliuoju skambučiu“;
 - pasinaudodami nuotoline Lietuvių gestų kalbos vertimo centro paslauga.
3. Regos negalią (silpnaregės ir neregės) turinčios moterys išsikvieti pagalbą gali naudojantis skirtingomis telefonų funkcijomis ir programėlėmis:
 - neregėms labai svarbi funkcija – įgarsinimas, valdymas balsu ir pirštais, kadangi svarbu, kas vyksta ekrane, ir kokias vietas tuo metu liečia naudotojų pirštai.
 - Silpnaregėms – galimybė reguliuoti ekrano spalvas ir vaizdo ir šrifto dydį.
4. Judėjimo negalią turinčioms moterims svarbu artimiausia ir pritaikyta aplinka:
 - svarbus tinkamas pastatų, priemonių, aplinkos pritaikymas. Kartais gali atrodyti, kad pastato neprieinamumo problemą galima išspręsti vežimėliu judantį asmenį užnešant laiptais, tačiau toks pasiūlymas nėra orus ir riboja asmens savarankiškumą, gali būti pavojingas.

3. Kokias paslaugas galima gauti?



Nukentėjusioms nuo smurto artimoje aplinkoje moterims ar mergaitėms priklauso įvairialypė pagalba – paslaugos nuo sveikatos priežiūros, socialinių iki teisinės paslaugas teikiančių institucijų ir nevyriausybinų organizacijų teikiama pagalba, kurią sudaro medicininės, psichologinės, emocinės, socialinės ir teisinės pagalbos priemonės.

3.1. Sveikatos priežiūros pagalba

3.1.1. Sveikatos būklės ištyrimas ir gydymas

Jeigu smurto incidentas jau įvyko ir skubios pagalbos nekvietėte, būtinai kreipkitės į šeimos gydytoją ar kitą sveikatos priežiūros specialistą, o skubiu atveju į priimamąjį bet kuriuo paros metu, kad jus apžiūrėtų. Šeimos gydytojai turi gebėti įtarti smurto artimoje aplinkoje apraiškas bei dėl patirtų sužalojimų laiku siunčia pacientą specializuotos pagalbos. Sveikatos priežiūros specialistų vaidmuo smurto prevencijoje yra itin svarbus dėl kitų priežasčių:

- Sveikatos priežiūros specialistai palaiko glaudų ryšį su vietos bendruomene, todėl regionuose yra žinomi kaip pagalbos teikėjai bei pelno bendruomenės pasitikėjimą.
- Jie yra svarbūs tarpininkai tarp tų, kuriems reikia sveikatos priežiūros paslaugų, ir sveikatos priežiūros sistemos.
- Žino pagalbos išteklius bendruomenėje, todėl gali pasiūlyti reikiamą pagalbą, tinkamai nukreipti ir užtikrinti pagalbos tęstinumą.
- Jie turi žinių, todėl gali būti pirmieji ir vieninteliai, pastebėję smurto grėsmės ženklus.

3.1.2 Psichologinė ir emocinė pagalba

Patyrus smurtą artimoje aplinkoje, natūralu jausti nerimą, baimę, pyktį, gali susvyruoti pasitikėjimas savimi ir kitais žmonėmis. Jeigu, praėjus daugiau laiko po įvykio, situacija negerėja, reikėtų kreiptis į specialistą – psichologą.

Psichologinę pagalbą ir psichikos sveikatos paslaugas galima gauti įvairiai:

- Jei jauti emocinius sunkumus ir nori su kažkuo pakalbėti čia ir dabar, gali kreiptis į [emocinės paramos tarnybas](#) (parama telefonu ar internetiniu susirašinėjimu).
- Nemokamas psichologo konsultacijas be gydytojo siuntimo gali gauti [psichikos sveikatos centre](#) arba [visuomenės sveikatos biure](#).
- [Visuomenės sveikatos biure](#) organizuojami streso ir emocijų valdymo ir kiti psichologinį atsparumą, gerovę stiprinantys užsiėmimai grupėse, vyksta savitarpio paramos grupių veikla.
- Jei reikalinga pagalba dėl psichikos ir elgesio sutrikimo, kreipkitės į [gydytoją psichiatrą psichikos sveikatos centre](#), kuris įvertins psichikos sveikatos būklę ir nustatys diagnozę, bei skirs reikiamą gydymą (vaistus ir/ar psichologines konsultacijas).
- Esant reikalui, gydytojas gali siųsti gauti specializuotas paslaugas [ligoninėje](#) arba [dienos stacionare](#) arba skirti psichoterapiją.
- Esant ūmiai būklei, kai gresia pavojus sveikatai ar gyvybei, [skambinti 112](#). Greitosios medicinos pagalbos specialistai pristatys asmenį į asmens sveikatos priežiūros priėmimo-skubios pagalbos skyrių, kur bus suteikta [būtinoji pagalba](#).

Psichikos sveikatos centrų pirminės sveikatos priežiūros (šeimoms gydymo centrų) poliklinikų kontaktai

ALYTAUS APSKRITIS

VšĮ Alytaus poliklinika

Naujoji g. 48, Alytus
(8 315) 56 885, 56 859, 39 902 faks.
El. p. alytus@apoliklinika.lt

VšĮ Alytaus r. savivaldybės pirminės sveikatos priežiūros centras

Naujoji g. 48, Alytus
(8 315) 71412 tel./faks.,
alytus@pspc.lt

VšĮ Druskininkų pirminės sveikatos priežiūros centras

M. K. Čiurlionio g. 82, Druskininkai
(8 313) 52 289 reg., 53 944, 53 702 faks.
E.p. pspc.admin@is.lt

UAB Lazdijų sveikatos centras

Kauno g. 8a, Lazdijai
(8 318) 51 401, 51 524 tel./faks.
El.p. lazdsveikatoscentras@zebra.lt

VšĮ Varėnos pirminės sveikatos priežiūros centras

M. K. Čiurlionio g. 61, Varėna
(8 310) 32 066, 53 765 faks.
El. p. varenospspc@gmail.com

KAUNO APSKRITIS

VšĮ Garliavos pirminės sveikatos priežiūros centras

Garliavos poliklinika
Vytauto g. 63, Kauno r., Garliava
(8 37) 39 39 46 reg., 55 83 21, 39 37 97 faks.

UAB Garliavos šeimos klinika

Vytauto g. 61, Garliava, Kauno r.
(8 37) 39 3952, 8 698 10 541

VšĮ Jonavos pirminės sveikatos priežiūros centras

Žeimių g. 19, Jonava
(8 349) 69 028, 69 027, 69 029, 51 159 faks.

VšĮ Kaišiadorių psichikos sveikatos centras

Gedimino g. 118, Kaišiadorys
(8 346) 60 163 reg., 60 162 faks.
El. p. info@kaišiadoriupsc.lt

VšĮ Kėdainių pirminės sveikatos priežiūros centras

Budrio g. 5, Kėdainiai
(8 347) 50 645, 53 355, 508 72 faks.
El. p. a.rimkeviciene@vkl.lt

VšĮ Prienų pirminės sveikatos priežiūros centras

Pušyno g. 2, Prienai
(8 319) 60 196 tel./faks., 60 435 faks..

VšĮ Raseinių psichikos sveikatos centras

Ligoninės g. 6, Raseiniai
(8 428) 70 065, 70 064 faks.
El. p. psichikos.centras@takas.lt

UAB „Analizė“ filialas, Pilėnų sveikatos priežiūros centras

Studentų g. 1, Akademijos mstl., Akademijos sen.,
Kauno r.
(8 37) 33 74 55, tel./faks. 33 74 50
El. paštas: pilenuspc@takas.lt

UAB Auki sveikas

Savanorių pr. 66; Žemaičių g. 31, Kaunas
(8 37) 750 800, (8 37) 750 802 faks.,
administratore@aklinika.lt

UAB Baltijos psichikos sveikatos centras

Kovo 11-osios g. 22, Kaunas
(8 37) 225 577 tel./faks., 227 777

UAB Bendrosios medicinos praktika

Savanorių pr. 423, Kaunas
(8 37) 31 36 65, 31 38 79 faks.

VšĮ Kauno Centro poliklinika

Gedimino g. 38, Kaunas
(8 37) 42 32 69 tel./faks., 42 45 41 reg.
El.p. info@centropoliklinika.lt

VšĮ Kauno Dainavos poliklinika
Pramonės pr. 31, Kaunas
(8 37) 45 15 75 tel./faks., 40 39 77 reg.
El.p. info@dainavospoliklinika.lt

VšĮ Kauno Kalniečių poliklinika
Savanorių pr. 369, Kaunas
(8 37) 40 14 52, 31 16 81, 40 14 16 faks. faks.
El. p. info@kalnieciupoliklinika.lt

VšĮ Kauno Šančių poliklinika
Juozapavičiaus pr. 72, Kaunas
(8 37) 34 22 87, 34 02 33 faks.
El. p. sanciu.poliklinika@takas.lt

VšĮ Kauno Šilainių poliklinika
Baltų pr. 7, Kaunas
(8 37) 30 15 80 tel./faks., 30 15 88 reg.,
30 16 01 faks.
El. p. info@silainiupoliklinika.lt

UAB „Medgintras“
Šv. Gertrūdės 64A, Kaunas
(8 37) 387 101
El. p. admin@medgintras.balt.net

UAB Neuronas
Nemuno g. 5, Vilkija, Kauno r.
(8 37) 559 183 tel./faks.

**VšĮ Pakaunės pirminės sveikatos
priežiūros centras**
Lietuvių g. 22, Kaunas
(8 37) 20 49 53 tel./faks.

UAB Šilainių šeimos sveikatos centras
Baltų pr. 7A, Kaunas
(8 37) 337 347, 232 793 faks.

UAB „Vita Longa“
Panerių g. 121, Kaunas
(8 37) 33 79 07, 26 09 39 faks.
El. p. vitalonga6577@zebra.lt

KLAIPĖDOS APSKRITIS

VšĮ Gargždų pirminės sveikatos priežiūros centras
Tilto g. 2, Gargždai, Klaipėdos r.
(8 46) 45 29 60, 47 12 61 faks.
El. p. info@gsc.lt

VšĮ Klaipėdos psichikos sveikatos centras
Galinio Pylimo g. 3B, Klaipėda
(8 46) 410 027 reg.,
410 031 tel./faks.
El. p. info@kpsc.lt

UAB Kraujažolė
Taikos pr. 101, Klaipėda
(8 46) 201 258, 301 259 faks.

VšĮ Kretingos psichikos sveikatos centras
Žemaitės al. 1, Kretinga
(8 445) 79 055 tel./ faks.
El. p. info@kretingospsc.lt

UAB Nefridos klinika
Nidos g. 3, Klaipėda
(8 46) 397 070, 366 809 faks.,
E.p. info@nefrida.lt

**VšĮ Palangos pirminės asmens
sveikatos priežiūros centras**
Vytauto g. 92, Palanga
(8 460) 51 393, 56 231 faks.

**UAB Skuodo psichikos sveikatos
ir psichoterapijos centras**
Vytauto g. 8, Skuodas
(8 440) 73 971 tel./faks.
El. paštas: skuodopsc@zebra.lt

**UAB Šilutės psichikos sveikatos
ir psichoterapijos centras**
Jankausko g. 10, Šilutė
(8 441) 62 363 reg., 62 305 faks.
El. p. silutepsc@zebra.lt

**VšĮ Vilniaus psichoterapijos ir
psichoanalizės centro Palangos skyrius**
Medvalkio g. 6, Palanga, LT-00143
(8 460) 32 939, 31 088 faks.

MARIJAMPOLĖS APSKRITIS

R. Bernoto pirminės sveikatos priežiūros centras

Palangos g. 1, Marijampolė
(8 343) 72955, (8 343) 55706 faks.,
rbernotopspc@takas.lt

UAB Dalios Zaleskienės ambulatorija

Vytauto g. 17-103, Šakiai
(8 345) 60 008 tel.

VšĮ Kazlų Rūdos pirminės sveikatos priežiūros centras

Vytauto g. 43, Kazlų Rūda, Marijampolės r.
(8 343) 95 054, 95 015 faks.
El. paštas: k.r.poliklinika@mari.omnitet.net

VšĮ Marijampolės pirminės sveikatos priežiūros centras

Kriaučiūno g. 19, Marijampolė
(8 343) 94 021 tel./faks.
El. p. marijampole.pspc@mari.omnitet.net

UAB Šakių psichikos sveikatos centras

V. Kudirkos g. 70-7, Šakiai
(8 345) 51 021 tel./faks
E.p. starkauskas@gmail.com

VšĮ Vilkaviškio pirminės sveikatos priežiūros centras

P. Jašinsko g. 2, Vilkaviškis
(8 342) 60 113, 53 387 faks.
El.p. pspc@vilaviskis.lt

PANEVĖŽIO APSKRITIS

VšĮ Biržų rajono savivaldybės poliklinika

Vilniaus g. 117, Biržai
(8 450) 31 035, 32 317 faks.

VšĮ Kupiškio r. savivaldybės pirminės sveikatos priežiūros centras

Krantinės g. 30, Kupiškis
(8 459) 51 902, 51 361 faks.
El.p. kup.paspc@takas.lt

VšĮ Panevėžio rajono savivaldybės poliklinika

A. Jakšto 4, Panevėžys
(8 45) 50 22 17, 50 22 10 faks.
El. p. pan.raj.pol@is.lt

VšĮ Pasvalio pirminės asmens
sveikatos priežiūros centras
Geležinkelių g. 70, Pasvalys
(8 451) 34 470 reg., 34 111 faks.
El. p. centras@dot.lt

UAB R. Burnicko BPG kabinetas

Panevėžio g. 16A, Rokiškis
(8 458) 53 461
El.p. r.burnickas@gsm.lt

VšĮ Rokiškio psichikos sveikatos centras

Vytauto g. 35B, Rokiškis
(8 458) 71 696, 71 697 faks.
El. p. rokiskio-pspc@gmail.com

VšĮ Vilniaus psichoterapijos ir psichoanalizės centro Panevėžio skyrius

Nemuno g. 75, Panevėžys
(8 45) 50 22 17, 50 22 10 faks.
El. p. pan_m_polik@takas.lt,
angelepsc@gmail.com

ŠIAULIŲ APSKRITIS

VšĮ Akmenės rajono psichikos sveikatos centras

Respublikos g. 11A, Naujoji Akmenė
(8 425) 56 848 tel./ faks.
El.p. psc.akmene@centras.lt

VšĮ Dainų pirminės sveikatos priežiūros centras

Aido g. 18, Šiauliai
(8 41) 41 66 53 reg., 55 27 91 faks.
El.p. sekretore@dainupspc.lt

VšĮ Joniškio psichikos sveikatos centras

Vilniaus g. 6, Joniškis
(8 426) 60 040 tel./faks.
El. p. psc@joniskis.lt

VšĮ Kelmės rajono psichikos sveikatos centras

Vytauto Didžiojo g. 84A, Kelmė
(8 427) 61 453, 61 325 faks.
El. p. psichikos.centras@gmail.com

VšĮ Šiaulių rajono pirminės sveikatos priežiūros centras

J. Basanavičiaus g. 6, Kuršėnai
(8 41) 58 26 43, 58 57 37 faks.

VšĮ Pakruojo rajono pirminės sveikatos priežiūros centras
Basanavičiaus g. 4, Pakruojis
(8 421) 69 049, 69 040 faks.
El.p. pakpspc@is.lt

VšĮ Radviliškio rajono pirminės sveikatos priežiūros centras
Gedimino g. 9, Radviliškis
(8 422) 51 149, 51 102 faks.
El. paštas: pspc@radviliskiopoliklinika.lt

VšĮ Šiaulių centro poliklinika
Vytauto g. 101, Šiauliai
(8 41) 52 54 19 reg., 52 54 05 ved., 52 31 15 faks.
El.p. info@siauliupoliklinika.lt

TAURAGĖS APSKRITIS

VšĮ Jurbarko rajono psichikos sveikatos centras
Vydūno g. 56, Jurbarkas
(8 447) 54 992 tel/faks.
El. p. anzelmas1@jurbarkas.omnitel.net

VšĮ Pagėgių pirminės sveikatos priežiūros centras
Jaunimo g. 6, Pagėgiai
(8 441) 57 307, faks. 57 316

VšĮ Šilalės psichikos sveikatos centras
Vytauto Didžiojo g. 17, Šilalė
(8 449) 74 620 tel./faks.
El. p. silalespsichc@takas.lt

VšĮ Tauragės rajono pirminės sveikatos priežiūros centras
Jūros g. 5, Tauragė
(8 446) 62 268 vad., 62 269 faks.
El.p. trpspc@taurage.omnitel.net

TELŠIŲ APSKRITIS

VšĮ Dr. A. Biržiškos sveikatos namai
Vytauto g. 2, Mažeikių r., Viekšniai
(8 443) 37 464 reg., 39 001 faks.
El.p. birziska@delfi.lt

A. Klišonio komercinės firmos šeimos klinika „Inesa“
J.T. Vaižganto g. 114, Plungė
(8 448) 58 810, 72 194 faks.

UAB Mažeikių psichikos sveikatos centras
Laisvės g. 7-2, Mažeikiai
(8 443) 25 337 reg., 25 338 faks.
El. p. mazeikiupsc@gmail.com

UAB Plungės sveikatos centras
J.T. Vaižganto g. 91, Plungė
(8 448) 71 597, 71 591 kab., 71 597 faks.
El. p. info@psc.lt

VšĮ Rietavo pirminės sveikatos priežiūros centras
Parko g. 8, Rietavas
(8448) 68 539, 68 181 faks.
El. paštas: lignonine@rietavas.lt

A. Zamulskio gydymo įmonė „Pulsas“
Vytauto g. 3, Plungė
(8 448) 57 433, 71 883 faks.
El. p. tom7zam@hotmail.com

UAB Žemaitijos psichikos sveikatos centras
Jankausko g. 10B, Telšiai
(8 444) 74 313, 53 400 faks.
e.p. zpsc@takas.lt

UTENOS APSKRITIS

VšĮ Anykščių rajono psichikos sveikatos centras
V. Kudirkos g. 1, Anykščiai
(8 381) 56 702, 56 704 reg., 51 083 faks.
El. p. anyksciu.rpsc@res.lt

VšĮ Ignalinos rajono poliklinika
Ligoninės g. 13, Ignalina
(8 386) 52 848, faks. 52 126
El. p. ignalina.poliklinika@is.lt

UAB Ignalinos sveikatos centras
Ligoninės 13A, Ignalina
(8 386) 52 290, 52 012 faks.,
El.p. info@iscentras.lt, ignalinapsc@gmail.com

VšĮ Molėtų rajono pirminės sveikatos priežiūros centras
Vilniaus g. 76, Molėtai
(8 383) 51 660, 52 782, 52 205, 51 151 faks.
El.p. molpol@omnitel.net

VšĮ Utenos pirminės sveikatos priežiūros centras
Aukštakalnio g. 5, Utena
(8 389) 63 768, 63 769, 63 750 faks.

VšĮ Visagino pirminės sveikatos priežiūros centras
Taikos pr. 15, Visaginas
(8 386) 72 058, 74 745 faks.
El. p. vispol@dkd.lt

VšĮ Zarasų rajono savivaldybės pirminės sveikatos priežiūros centras
Malūno g. 4, Zarasai
(8 385) 53 930, 51 416, 52 465 reg., 51 617 faks.
El.p. zarasupspc@hipokratas.lt

VILNIAUS APSKRITIS

VšĮ Elektrėnų psichikos sveikatos priežiūros centras
Taikos g. 6A, Elektrėnai
(8 528) 39 646 tel./faks.
El. p. epsspc@remo.lt, direktel@remo.lt

VšĮ Trakų psichikos sveikatos centras
Mindaugo g. 17, Trakai
(8 528) 55 945 ved., 55 939, 55 945 faks.
El. paštas: psc@erdves.lt

VšĮ Šalčininkų pirminės sveikatos priežiūros centras
Nepriklausomybės g. 38, Šalčininkai
(8 380) 51 942, 51 298 faks.
El.p. salcpsspcc@done.lt

VšĮ Širvintų rajono pirminės sveikatos priežiūros centras
P. Cvirkos g. 13, Širvintos
(8 382) 512 07 tel./faks.
El. p. sirvpspc@is.lt

UAB Širvintų psichikos sveikatos centras
P. Cvirkos g. 3, Širvintos
(8 382) 30 249, 30 256 faks.
El.p. sirvpspc@is.lt

VšĮ Švenčionių rajono pirminės sveikatos priežiūros centro Švenčionių padalinys
Strūnaičio g. 3, Švenčionys
(8 387) 68 221, 51 743 faks.
El. p. svencionyspspc@takas.lt

VšĮ Ukmergės pirminės sveikatos priežiūros centras
Vytauto g. 105, Ukmergė
(8 340) 65 007, 65 004 faks.
El.p. adm@ukmergespspc.lt

UAB Vilkmėrgės klinika
Kauno g. 80, Ukmergė
(8 340) 53 330
El. p. vilkmergesklinika@zebra.lt

VšĮ Antakalnio poliklinika
Antakalnio g. 59, Vilnius
(8 5) 234 7486 reg. 234 6232 vad., 234 7160 faks.
El. p. info@antakpol.lt

VšĮ Antakalnio psichiatrijos konsultacijų centras
Antakalnio g. 86, Vilnius
(8 5) 270 9848 tel./faks.

VšĮ Centro poliklinika, Vytenio filialas
Kauno g. 37/59, Vilnius
(8 5) 233 5124
El. paštas: vytenis.info@pylimas.lt

VšĮ Justiniškių šeimos gydytojų kabinetas
Taikos g. 95-24, Vilnius
(8 5) 244 7208, tel./faks.

VšĮ Karoliniškių poliklinika
L. Asanavičiūtės g. 27A, Vilnius
(8 5) 245 8417, 244 5117 faks.
El. p. kgp@is.lt, karolpssc@gmail.com

UAB Karoliniškių šeimos klinika
L. Asanavičiūtės g. 20/2, Vilnius
(8 5) 244 6849, 244 3901 faks.

VšĮ Lazdynų poliklinika
Architektų g. 17, Vilnius
(8 5) 244 4670, 244 4912 faks.
El. p. info@lazdynupol.lt, abusina@is.lt

**LR Vidaus reikalų ministerijos
Medicinos centro Vilniaus filialas**
Dainavos g. 5, Vilnius
(8 5) 271 8589, 249 7506 faks.
El. p. poliklinika@vrm.lt

UAB Medicinos paslaugų centras
Vydūno g. 19, Vilnius
(8 5) 240 9562,
vyduno20@gmail.com, grimlina@gmail.com

VšĮ Naujininkų poliklinika
Dariaus ir Girėno g. 14, Vilnius
(8 5) 216 4437, 216 6830 faks.
El. paštas: naupol.s@is.lt

VšĮ Naujosios Vilnios poliklinika
V. Sirokoslės g. 8, Vilnius
(8 5) 260 6878, 260 6877 faks.

UAB Saulėtekio klinika
Antakalnio g. 38-33, Vilnius
(8 5) 2105488, 2344069,
sauletekis38@yahoo.com

VšĮ Šeškinės poliklinika
Šeškinės g. 24, Vilnius
(8 5) 246 8335, 233 52 41, 246 8336 faks.
El. p. spolik@post.skynet.lt

UAB Šeimos medicinos klinika
Molėtų g. 13, 14260 Didžioji Riešė, Vilniaus r.
(8 5) 265 1852,
info@seimosklinikos.lt,
www.seimosklinikos.lt

**VšĮ Vilniaus psichoterapijos
ir psichoanalizės centras**
Ažuolyno g. 7, Vilnius
(8 5) 260 7636, 236 22 06 faks.
El. p. centre@psychoterapy.lt

VšĮ Vilniaus rajono centrinė poliklinika
Laisvės pr. 79, Vilnius
(8 5) 247 6996, 238 8128 faks.
El. p. vrcrp@zebra.lt

UAB Vilniaus sveikatos namai
Povilaičio g. 18, Vilnius
(8 5) 240 0401, 278 43 82

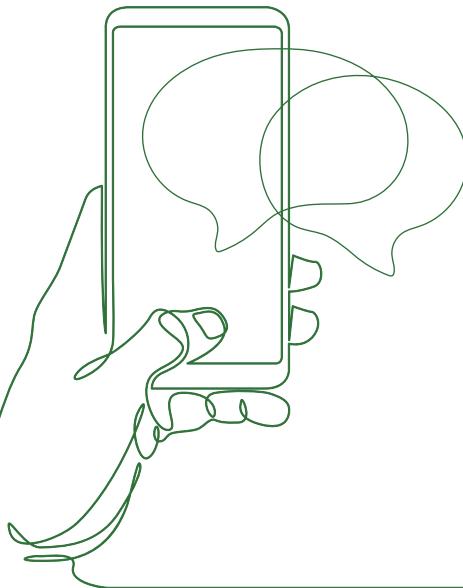
VšĮ Vilniaus universitetinė Antakalnio ligoninė
Antakalnio g. 124, Vilnius
(8 5) 234 2371, 234 3482 faks.
El. paštas: vual@aiva.lt

**VšĮ VU ligoninės Santariškių klinikos
šeimos medicinos centras**
Santariškių g. 2, Vilnius
(8 5) 236 51 15, 236 53 29, 236 51 11 faks.

VšĮ Žirmūnų psichikos sveikatos centras
Žirmūnų g. 67A, Vilnius
(8 5) 277 9496 tel./faks

UAB Žvėryno klinika
Elnių g. 27/28, Vilnius
(8 5) 272 2082 tel./faks.

Emocinės paramos tarnybų kontaktai



Emocinę paramą ir pagalbą teikia emocinės paramos tarnybos. Šiose tarnybose dirbantys specialiai apmokyti ir paruošti savanoriai paramą teikia telefonu ir internetu.

Emocinės paramos tarnyba	Telefono numeris	Svetainė	Darbo laikas
Jaunimo linija	8 800 28888	jaunimolinija.lt	I-VII visą parą
Vaikų linija	116 111	vaikulinja.lt	I-VII 11:00 – 21:00
Linija Doverija (parama teikiama rusų kalba)	8 800 77277		II-VI 16.00 – 20.00
Pagalbos moterims linija	8 800 66366	moters-pagalba.lt	I-VII visą parą
Vilties linija	116 123	viltieslinija.lt	I-VII visą parą

3.2. Socialinė pagalba

Siekiant gauti socialinę pagalbą, nuo smurto artimoje aplinkoje nukentėjusi moteris turėtų kreiptis į socialinius darbuotojus savo savivaldybėje arba į bet kurią NVO, kuri teikia tokias paslaugas. Smurto auka turi teisę pasirinkti socialinės pagalbos teikėją ir neprivalo pateikti skundo prieš smurtautoją, t.y. pagalba gali naudotis nepriklausomai nuo to, ar kreipėsi į policiją. Teikiama pagalba yra nemokama ir konfidenciali.

SVARBU: Teikiamos visose savivaldybėse socialinės paslaugos gali būti skiriamos visiems negalia turintiems žmonėms, kuriems nepakanka gebėjimų ir reikalinga pagalba. Norintys gauti socialines paslaugas, kurias skiria ir iš dalies finansuoja savivaldybė, šeimos, auginančios vaikus su negalia, turi kreiptis į gyvenamosios vietos savivaldybę, seniūniją, socialinį darbuotoją ar socialines paslaugas teikiančią įstaigą.

Galimos socialinės paslaugos:

1. **Specializuota kompleksinė pagalba smurto artimoje aplinkoje srityje** (informavimas, tarpininkavimas institucijose ir dėl tolesnių paslaugų teikimo (pvz. apgyvendinimo), palaikymas, specializuotas psichologo ir tesiniko konsultavimas, palaikymas bei atstovavimas nukentėjusiojo interesams).
2. **Psichosocialinė pagalba:** pagalbos (socialinės, psichologinės, sielovados) suteikimas ir organizavimas asmenims, išgyvenantiems krizę ar patyrusiems stiprių emocijų išgyvenimų (sunkias ligas, netektis, skrybas šeimoje, psichologinį, moralinį, fizinį ar seksualinį smurtą), ir jų šeimoms, artimiesiems.
3. **Informavimas:** informacijos teikimas smurtą patyrusiai moteriai apie jos teises, galimybes apsisaugoti nuo smurto artimoje aplinkoje, bei galimybę gauti teisinės, sveikatos priežiūros ir socialines paslaugas.
4. **Įgalinimas:** pagalba smurtą patyrusiai moteriai priimti savarankiškus sprendimus bei pasinaudoti savo teisėmis, pasitelkiant mediaciją, kuomet pasiekiamas susitarimas, kurio rezultatas priimti bendri šalių sprendimai dėl vaikų išlaikymo, auklėjimo sąlygų ir kt. klausimų, padedančių abiems šalims būti išgirstoms, susikalbėti ir priimti bendrus sprendimus.
5. **Tarpininkavimas:** pagalbą, tarpininkaujant valstybės ir (ar) savivaldybės institucijose ir įstaigose, kai atstovaujama smurtą patyrusio asmens interesams, tarpininkavimas dėl medicininės, specializuotos psichologo ar teisininko pagalbos.
6. **Konsultavimas:** tai konsultantų veikla - specializuotos kompleksinės pagalbos teikimas, kurios metu kartu su smurtą patyrusia moterimi analizuojama situacija ir ieškoma veiksmingų būdų, kaip įveikti smurtą artimoje aplinkoje. Į šią funkciją įeina visa pagalba, reikalinga ieškant veiksmingų būdų, kaip įveikti smurtą. Pavyzdžiui, įgalinant, informuojant, tarpininkaujant, teikiant pagalbą rengiant dokumentus.

7. **Veiksmų ir pagalbos priemonių plano sudarymas** ir tikslinimas ir nutraukimas atsižvelgiant į poreikius ir aplinkybes, atsiradusius dėl nusikalstamos veikos. Planas apima asmens saugumą, įvardintas problemas ir poreikius, turimus resursus; problemų sprendimo būdus ir priemones.
8. **Pažymų kitoms valstybės institucijoms rengimas.** Pavyzdžiui, įvertinę situacijos pavojingumą, SKPC specialistai savo kompetencijų ir funkcijų ribose rengia pažymas teisėsaugai, vaiko teisių apsaugos skyriams.
9. **Laikinas apgyvendinimas organizuojamas** iki 7 parų, kai reikia saugios vietos - asmuo (šeima) dėl patirto smurto, prievartos, nustatyto vaiko apsaugos poreikio negali naudotis savo gyvenamąja vieta. Dažniausiai paslauga skiriama moterims ar moteriai su vaikais, besilaukiančioms moterims (nepilnametėms), nepilnametėms mamoms ir jų vaikams. Apgyvendinimas galimas krizių centruose, kur teikiama dar ir socialinė, psichologinė bei teisinė pagalba, sprendžiamos įvairios praktinės problemos.
10. **Intensyvi krizių įveikimo pagalba** tik moterims, moterims su vaikais, kuri apima laikinos nakvynės, socialinių įgūdžių ugdymo, palaikymo ir (ar) atkūrimo bei kitų būtinųjų paslaugų (asmens higienos, buitinių ir kt.) suteikimą, kai moteris dėl patirto smurto, prievartos, nustatyto vaiko apsaugos poreikio ar kitų priežasčių negali naudotis gyvenamąja vieta, siekiant atkurti savarankiškumą, prarastus socialinius ryšius ir padėti integruotis į visuomenę. Šią pagalbą teikia mobili krizių įveikimo komanda. Taip pat galimas apgyvendinimas laikinos priežiūros (krizių) kambaryje bei, esant poreikiui teikiamos bendrosios socialinės paslaugos (transporto organizavimas, asmeninės higienos ir priežiūros paslaugų organizavimas, aprūpinimas būtiniaisiais drabužiais ir avalyne);
11. **Sociokultūrinės paslaugos:** Laisvalaikio organizavimo paslaugos, teikiamos siekiant išvengti socialinių problemų, mažinant socialinę atskirtį, aktyvinant bendruomenę; jas teikiant, asmenys (šeimos) gali bendrauti, dalyvauti grupinio socialinio darbo užsiėmimuose, užsiimti mėgstama veikla, vaikai – ruošti pamokas ir pan.
12. **Bendradarbiavimas pagal poreikį su kitomis įstaigomis** ir organizacijomis, teikiančiomis asmeniui pagalbą nuo smurto artimoje aplinkoje. Pavyzdžiui, dėl apnakvindinimo, apgyvendinimo, medicininės, teisinės pagalbos, mediacijos ar kitų reikalingų paslaugų.
13. **Asmens palydėjimas į reikalingas įstaigas** ir organizacijas, pvz., į policijos komisariatą, teismą, kitas institucijas ir organizacijas, dalyvavimas atvejo vadybos posėdžiuose.
14. **Pagalbos teikimą smurtą patyrusiam asmeniui** siekiant įsitraukti į darbo rinką.
15. **Ekspertinio vertinimo teikimas** dėl smurto artimoje aplinkoje pavojaus ir atvejų.
16. **Socialinių įgūdžių ugdymo, palaikymo ir (ar) atkūrimo, pagalbos,** kitų būtinųjų paslaugų (asmens higienos, buitinių ir kt.) suteikimas ir (ar) organizavimas asmeniui (šeimai), kaip asmenį apmokyti, pavalgydinti, aprūpinti techninėmis priemonėmis.
17. **Priklausomybių konsultantas,** kuris konsultuoja priklausomybių turinčias moteris ar jų ir jų šeimų narius, motyvuoja keistis, supažindina su alternatyviais gydymo būdais, nukreipia pas specialistus.

18. **Savipagalbos grupės užsiėmimai**, skirti skatinti moterų ir merginų, patyrusių smurtą, nepakantumą smurtui, formuoti smurto formų atpažinimą, keisti stereotipinį požiūrį į smurto aukas bei suteikti patyrusioms smurtą dalyvėms emocinę pagalbą.
19. **Pagalba į namus**: Asmens namuose teikiamos paslaugos, padedančios asmeniui (šeimai) tvarkytis buityje bei dalyvauti visuomenės gyvenime. Paslaugą sudaro informavimas, konsultavimas, tarpininkavimas ir atstovavimas, bendravimas, maitinimo organizavimas (kai maistas pristatomas iš kitų tarnybų) arba maisto produktų nupirkimas, pristatymas ir pagalba ruošiant maistą, pagalba buityje ir namų ruošoje (skalbiančiant, tvarkant namus, apsiperkant, rūpinantis asmens higiena ir kt.), lydėjimas į įvairias įstaigas, kitos paslaugos, reikalingos norint asmeniui sudaryti galimybes jam gyventi savo namuose.
20. **Mergaitėms, neturinčioms pilnametystės**, kai nustatytas vaiko apsaugos poreikis, apgyvendinimas budinčių globotojų šeimoje, krizių įveikimas; pagalba (atvejo vadyba) šeimoms patiriančioms sunkumus; psichologinė ir psichosocialinė pagalba (vaikams). Ilgalaikė ir trumpalaikė globa vaikams; (likusiems be tėvų globos su apgyvendinimu). Institucinė socialinė globa (dienos) suaugusiems asmenims su negalia. Intensyvi krizių įveikimo paslauga (vaikams).
21. **Vaikų dienos socialinė priežiūra**: dienos socialinės priežiūros paslaugos, kuriomis siekiama ugdyti vaiko ir jo šeimos narių socialinius bei gyvenimo įgūdžius. Informavimas, konsultavimas, tarpininkavimas, kasdienio gyvenimo įgūdžių ugdymas ir (ar) palaikymas, ir (ar) atkūrimas (savitvarka, asmens higiena, sveikos gyvensenos įgūdžiai ir kt.), pagalba ruošiant pamokas, maitinimo organizavimas, laisvalaikio organizavimas, psichologinės pagalbos organizavimas, kitos individualios socialinės paslaugos, atsižvelgiant į vaiko poreikius (pvz., logopedo paslaugos).
22. **Dienos socialinė globa**: Visuma paslaugų, kuriomis asmeniui teikiama kompleksinė, nuolatinės specialistų priežiūros reikalaujanti pagalba dienos metu.

Paslaugą sudaro: Informavimas, konsultavimas, tarpininkavimas ir atstovavimas, bendravimas, laisvalaikio organizavimas, ugdymo organizavimas (vaikams su negalia ir suaugusiems su negalia iki 21 m.), maitinimo organizavimas, asmeninės higienos paslaugų organizavimas (skalbimo paslaugų ir pan.), psichologinė-psichoterapinė pagalba, pagalba rengiantis, maitinantis, prausiantis ir kitokio pobūdžio pagalba, socialinių įgūdžių ugdymas, palaikymas ir (ar atkūrimas), kasdienio gyvenimo įgūdžių ugdymas ir palaikymas (tvarkant pinigų apskaitą, apsiperkant ir mokant mokesčius, planuojant ir atliekant namų ruošos darbus, ir pan.), darbo įgūdžių ugdymas (siuvimas, mezgimas, audimas, dailės dirbiniai, keramika, savarankiškas patalpų, aplinkos tvarkymas ir pan.), sveikatos priežiūros paslaugų organizavimas, transporto organizavimas, kitos paslaugos, reikalingos asmeniui pagal jo savarankiškumo lygį.

23. **Trumpalaikė socialinė globa**: Visuma paslaugų, kuriomis asmeniui teikiama kompleksinė, nuolatinės specialistų priežiūros reikalaujanti pagalba vaikams, laikinai netekusiems tėvų globos, nepilnametėms motinoms, šeimos nariams, globėjams,

rūpintojams, dėl tam tikrų priežasčių (ligos, komandiruotės, atostogų, šeimos ar darbo įsipareigojimų ir kt.) laikinai ar darbo savaitę negalintiems prižiūrėti asmenų, kuriems reikalinga nuolatinė priežiūra, – **laikino atokvėpio paslaugos** ar tęstinės socialinės paslaugos darbo savaitę (paromis), taip pat socialinę riziką patiriantiems suaugusiems asmenims ir socialinę riziką patiriantiems vaikams, siekiant juos integruoti į visuomenę.

Paslaugą sudaro: Informavimas, konsultavimas, tarpininkavimas ir atstovavimas, apgyvendinimas, psichologinė-psichoterapinė pagalba ar jos organizavimas, socialinių įgūdžių ugdymas, palaikymas ir (ar) atkūrimas, kasdienio gyvenimo įgūdžių ugdymas ir palaikymas ir (ar) atkūrimas (savitvarka, asmens higiena, sveikos gyvensenos įgūdžiai, namų ruošos darbai, namų saugumas, švaros virtuvėje ir namuose palaikymas, maisto ruošimas, biudžeto planavimas, pinigų taupymas ir valdymas, naudojimasis banko paslaugomis, apsipirkimas, orientavimasis aplinkoje, naudojimasis viešuoju transportu ir kt.), darbo įgūdžių ugdymas ir dienos užimtumas (siuvimas, mezgimas, audimas, dailės dirbiniai, keramika) ar jo organizavimas, laisvalaikio organizavimas, asmeninės higienos paslaugų organizavimas (skalbimo paslaugų ir t. t.), maitinimas (vaikams, asmenims su negalia, senyvo amžiaus asmenims), ugdymo organizavimas (vaikams su negalia ir suaugusiems asmenims su negalia iki 21 m.), sveikatos priežiūros paslaugos (gali ir nebūti), kitos paslaugos, reikalingos asmeniui pagal jo savarankiškumo lygį.

24. **Ilgalaikė socialinė globa:** Visuma paslaugų, kuriomis visiškai nesavarankiškam asmeniui teikiama kompleksinė, nuolatinės specialistų priežiūros reikalaujanti pagalba.

Paslaugą sudaro: Informavimas, konsultavimas, tarpininkavimas ir atstovavimas, apgyvendinimas, socialinių įgūdžių ugdymas, palaikymas ir (ar) atkūrimas, kasdienio gyvenimo įgūdžių ugdymas ir palaikymas ir (ar) atkūrimas (savitvarka, asmens higiena, sveikos gyvensenos įgūdžiai, namų ruošos darbai, namų saugumas, švaros virtuvėje ir namuose palaikymas, maisto ruošimas, biudžeto planavimas, pinigų taupymas ir valdymas, naudojimasis banko paslaugomis, apsipirkimas, orientavimasis aplinkoje, naudojimasis viešuoju transportu ir kt.), tvarkant pinigų apskaitą, įsigyjant prekes ir mokant mokesčius, planuojant ir atliekant namų ruošos darbus, bendraujant, savarankiškai tvarkant patalpas, aplinką ir pan.), darbo įgūdžių ugdymas ir dienos užimtumas (siuvimas, mezgimas, audimas, dailės dirbiniai, keramika ir pan.) ar jo organizavimas, laisvalaikio organizavimas, pagalba rengiantis, maitinantis, prausiantis ir kitokio pobūdžio pagalba, asmeninės higienos paslaugų organizavimas (skalbimo paslaugų ir pan.), maitinimas, sveikatos priežiūros paslaugų (slaugos) organizavimas ar teikimas, kitos paslaugos, reikalingos asmeniui pagal jo savarankiškumo lygį.

25. **Asmeninė pagalba.** Asmeninę pagalbą gali gauti asmenys, kurie turi neįgalumo lygį.

Asmeninė pagalba – asmeninio asistento individualiai teikiama pagalba atlikti darbus ir vykdyti veiklas, kurių dėl negalios jis negali atlikti savarankiškai ir kurie būtini,

siekiant gyventi savarankiškai ir veikti visose gyvenimo srityse. Asmeninio asistento pagalba kiekvienu atveju yra individuali Atsižvelgdamas į asmens poreikius ir galimybes, asmeninis asistentas gali:

- padėti namuose;
- viešojoje aplinkoje;
- padėti nuvykti iš vienos vietos į kitą;
- padėti bendrauti su kitais asmenimis
- leisti kartu laisvalaikį ir pan.

Asmeninio asistento pagalba tikslas – ne už asmenį atlikti visus darbus, bet šiuos darbus ir veiklas atlikti kartu su asmeniu ir padėti ten, kur asmuo negali jų padaryti pats.

Asmeninė pagalba teikiama asmeniui su negalia nemokamai arba mokamai. Konkretų asmens su negalia mokėjimo už asmeninę pagalbą dydį nustato savivaldybė. Asmeninę pagalbą teikia socialinių paslaugų centrai arba dienos centrai.

- 26. Atvejo vadyba.** Ši paslauga yra individualizuota ir kompleksiskai teikiama vaikui, kuriam pirmą kartą nustatytas neįgalumas, bei jo tėvams arba globėjams. Paslaugos tikslas – padėti šeimai išgyventi stresą, patiriamą atsiradus vaiko negaliai, užtikrinti vaiko lavinimą ir ugdymą. Dėl informacijos apie atvejo vadybą šeimai būtina kreiptis į savivaldybės administraciją. Kadangi tai projektinė veikla, todėl savivaldybėje nėra teikiama nuolat.
- 27. Socialinės reabilitacijos paslaugos asmenims su negalia.** Asmenims su negalia teikiamos paslaugos, siekiant suformuoti arba atkurti jų socialinius, savarankiško gyvenimo įgūdžius, didinti jų užimtumą, galimybes savarankiškai dalyvauti bendruomenės gyvenime ir darbo rinkoje.

Neįgaliųjų NVO teikia įvairias paslaugas bendruomenėje:

- dienos užimtumo neįgaliems vaikams iki 14 metų – ne rečiau kaip 8 kartus per mėnesį ir ne trumpiau kaip 2 valandas per dieną.
- individuali pagalba neįgaliajam. Paslauga teikiama ne rečiau kaip 8 kartus per mėnesį. Individualią pagalbą neįgaliajam sudaro: pagalba neįgaliajam lankantis užimtumo, ugdymo, reabilitacijos, sveikatos priežiūros, teisėsaugos ir kitose įstaigose (neįgaliojo palydėjimas, pavėžėjimas, pagalba sprendžiant kylančias problemas); informacijos teikimas jam prieinama forma ir technologijomis, kurios atitinka jo negalios pobūdį; Vaikui, kuriam nustatytas sunkus ar vidutinis neįgalumo lygis, arba didelių ar vidutinių specialiųjų poreikių lygis, mokymai spręsti dėl jo negalios buityje kylančias problemas (mokymas sveikai gyventi, apsitarnauti kasdienėje veikloje, orientuotis ir judėti aplinkoje, naudotis techninės pagalbos priemonėmis, pažinti ir valdyti ligą ar negalią, savarankiškai spręsti kasdienes problemas). Individualios pagalbos paslauga, suderinus su savivaldybe, kurioje bus teikiama ši paslauga, galima teikti ir

neįgaliesiems, laikinai atvykusiems iš kitos savivaldybės teritorijos.

- neįgaliųjų meninių gebėjimų lavinimas būreliuose, kolektyvuose, klubuose. Ši paslauga turi būti teikiama ne rečiau kaip 4 kartus per mėnesį. Kultūros ir meno renginių bei renginių, skirtų būrelių, kolektyvų ir klubų veiklai pristatyti, organizavimas toje pačioje ar kitoje savivaldybėje gali būti tik priemonė projekto tikslams pasiekti, tačiau ne pagrindinis projekto tikslas, uždavinys ir (ar) rezultatas;
- neįgaliųjų aktyvios ir sveikos gyvensenos skatinimas bei populiarinimas, aktyviai dalyvaujant kūno kultūros ir fizinio aktyvumo užsiėmimuose. Ši paslauga turi būti teikiama ne rečiau kaip 8 kartus per mėnesį. Dalyvavimas sveikatingumo, fiziškai aktyvaus laisvalaikio bei parodomuosiuose kūno kultūros ir fizinio aktyvumo renginiuose toje pačioje ar kitoje savivaldybėje gali būti organizuojamas tik kaip priemonė projekto tikslams pasiekti, tačiau ne pagrindinis projekto tikslas, uždavinys ir (ar) rezultatas;
- pagalba neįgaliųjų šeimos nariams. Ši paslauga turi būti teikiama ne rečiau kaip 1 kartą per mėnesį. Pagalbą neįgaliųjų šeimos nariams sudaro: individuali emocinė, informacinė pagalba šeimos nariams, pagalbos sau ir šeimos paramos grupių veiklos organizavimas, mokant pasirūpinti neįgaliaisiais šeimoje, buityje, visuomeniniame gyvenime, pažinti ir valdyti neįgalių asmenų ligą ar negalią, sprendžiant kylančias neįgaliųjų šeimos narių emocijas, kitas problemas.

Socialinės reabilitacijos paslaugos asmenims su negalia teikiamos nemokamai.

28. Laikinas atokvėpis. **Kuomet prižiūrimu vaiku su negalia namuose laikinai** dėl darbo ar asmeninių reikalų negali pasirūpinti kartu gyvenantys artimieji, tuomet vaikams su negalia teikiamos laikino **atokvėpio paslaugos**, kurios galia būti teikiamos asmens namuose, dienos centre ar socialinės globos įstaigoje.

Atsižvelgiant į prižiūrimo asmens poreikius, negalią, reikalingą atokvėpio terminą ir kitas aplinkybes, gali būti pasirenkamos kelių rūšių paslaugos: pagalba į namus, dienos socialinė globa namuose ar įstaigoje, trumpalaikė socialinė globa.

SVARBU:

Bendra šių paslaugų trukmė vienai šeimai per metus negali viršyti 720 valandų. Savivaldybės sprendimas dėl laikino atokvėpio paslaugų suteikimo galioja 24 mėnesius. Tai reiškia, kad šeima 2 metus gali naudotis laikino atokvėpio paslaugomis: planuoti asmeninį ir darbinį gyvenimą, išvykas, jai nereikia nuolat kreiptis į savivaldybę.

29. **Integranti pagalba į namus** (dienos socialinė globa ir slauga asmens namuose, kurią sudaro (1) dienos socialinė globa asmens namuose – tai visuma socialinių paslaugų, kuriomis asmeniui teikiama kompleksinė pagalba namuose dienos metu; (2) slauga asmens namuose – tai asmens sveikatos priežiūros paslaugos, teikiamos asmeniui

namuose, siekiant užtikrinti paslaugų prieinamumą ir tęstinumą, tenkinant asmens slaugos poreikius namų sąlygomis. Paslaugą sudaro: informavimas, konsultavimas; tarpininkavimas, maitinimo organizavimas; asmens higiena ir priežiūra; sveikatos priežiūros paslaugų organizavimas; pagalba judant; psichologinės pagalbos organizavimas; laisvalaikio organizavimas; kasdienio gyvenimo įgūdžių ugdymas ir palaikymas.

Paslauga teikiama šeimos, auginančios vaiką su negalia dienos metu namuose. Integralioji slauga priklauso tiems kurie turi sunkią negalią ir nuolatinį slaugos poreikį. Pagalba namuose atlieka be slaugos darbuotojų masažistas, ergoterapeutas bei kineziterapeutas. Paslaugos yra nemokamos išskyrus dienos socialinė globa.

- 30. Kompleksinė pagalba šeimai.** Šeimai nemokami teikiamos paslaugos: Pozityvios tėvystės mokymai; Psichosocialinė pagalba (psichologų konsultacijos šeimoms ir asmenims); Šeimos įgūdžių ugdymas ir sociokultūrinės paslaugos (mokymai tėvams, bendravimo su vaikais stiprinimo dirbtuvės, šeimų klubai); Mediacijos paslaugos; Esant poreikiui, projekto dalyviai gali naudotis vaikų priežiūros bei pavėžėjimo paslaugomis. Dėl informacijos apie kompleksinę pagalbą šeimai būtina kreiptis į savivaldybės administraciją. Kadangi tai projektinė veikla, todėl savivaldybėje nėra teikiama nuolat.

KUR KREIPTIS PAGALBOS:

Specializuotos kompleksinės pagalbos centrų kontaktai

Savivaldybė	Organizacijos pavadinimas	Tel. Nr.	El. pašto adresas
Akmenės r., Joniškio r., Pakruojo r., Radviliškio r., Šiaulių m., Šiaulių r.	Moteryų veiklos inovacijų centras	8 652 24232	mvic@splus.lt
Alytaus m., Alytaus r., Druskininkų, Lazdijų r., Varėnos r.	Alytaus miesto moterų krizių centras	8 645 45287	ammkc@aktv.lt
Anykščių r., Molėtų r., Utenos r.	Anykščių moterų užimtumo ir informacijos centras	8 615 45464	anyksciumoterys@gmail.com
Birštono, Kaišiadorių r., Kauno r., Prienų r.	Moteryų teisių asociacija	8 603 89833	mota.mums@gmail.com
Biržų r., Kupiškio r., Panevėžio m., Panevėžio r., Pasvalio r., Rokiškio r.	Lietuvos agentūros „SOS vaikai“ Panevėžio skyrius	8 699 86866	paramosnamai@gmail.com
Elektrėnų, Šalčininkų r., Širvintų r., Švenčionių r., Trakų r., Vilniaus m.,	Moteryų informacijos centras	8 5 2629003 8 650 95216	spc@lygus.lt
Ignalinos r., Visagino r., Zarasų r.	Visagino šeimos krizių centras	8 699 20069 8 686 60657	viltisvskc@gmail.com
Jonavos r., Kėdainių r., Ukmergės r.	Moters pagalba moteriai	8 618 40044	info@moters-pagalba.lt
Jurbarko r., Kelmės R., Tauragės r.	Tauragės moters užimtumo ir informacijos centras	8 446 61565 8 616 55877	taurage@moterscentras.w3.lt
Kalvarijos, Kazlų Rūdos, Marijampolės, Šakių r., Vilkaviškio r.	Marijampolės apskrities moters veikos centras	8 343 59525 8 633 55007	spc.mar@gmail.com
Kauno m.	Kauno apskrities moterų krizių centras	8 679 31930	kaunoaspc@kamkc.lt
Klaipėdos m., Palangos m., Neringos m.	Klaipėdos socialinės ir psichologinės pagalbos centras	8 46 350099 8 650 60094	kmn@moteriai.lt
Klaipėdos r., Kretingos r., Skuodo r., Šilutės r.	Kretingos moterų informacijos ir mokymo centras	8 445 78024 8 605 82331	kretingosmoterys@gmail.com

Mažeikių r., Plungės r., Rietavo, Telšių r.	Telšių krizių centras	8 609 02636 8 68229459 8 444 74282	kriziucentras@gmail.com
Pagėgių, Šilalės r.	Koordinacinis centras „Gilė“	8 610 10715	koordinaciniscentras@gmail.com
Raseinių r.	Raseinių krizių centras	8 657 87 75 8 670 70 303	info@raseiniukriziucentras.lt

Krizių centrų IR SOCIALINIŲ PASLAUGŲ CENTRŲ kontaktai

Savivaldybė	Krizių centras	Kontaktai
Akmenės rajono savivaldybė	Labdaros ir paramos fondas Prieglobstis, padalinys Krizių centras	8 686 72 236, fondas.prieglobstis@gmail.com
Alytaus miesto savivaldybė	Asociacija Alytaus Miesto Moterų Krizių Centras	(8 315) 71 170, 8 611 54 342, ammkc@aktv.lt
Alytaus miesto savivaldybė	Alytaus vaikų globos namai Šeimos krizių centras	(8 315) 79 852, rastine@avgn.lt
Anyškčių rajono savivaldybė	Anyškčių rajono socialinių paslaugų centro Motinos ir vaiko krizių tarnyba	(8 381) 43 140, 8 615 14 928 info@socialinespaslaugos.lt
Birštono savivaldybė	Nemajūnų dienos centras	(8 319) 43 722, centras@nemajunudc.lt
Elektrėnų savivaldybė	Elektrėnų socialinės globos namų apgyvendinimo savarankiško gyvenimo namai	(8 381) 52 079, 8 615 14 928, info@socialinespaslaugos.lt
Elektrėnų savivaldybė	Elektrėnų socialinės reabilitacijos centras	8 685 84 609, esrcentras@gmail.com
Ignalinos rajono savivaldybė	Didžiasalio vaikų globos ir socialinės paramos šeimai centras	(8 386) 59 200, (8 386) 59 199, sala@ignalina.lt
Jonavos rajono savivaldybė	Jonavos rajono socialinių paslaugų centras, apgyvendinama padaliniuose: Rimkų, Upninkų, Žeimių	(8 349) 64 601, 8 618 41 413, (8 349) 20 513, (8 349) 45 212
Joniškio rajono savivaldybė	Joniškio socialinių paslaugų ir užimtumo centro Krizių centras – nakvynės namai	(8 426) 65 535, jolita.rudienė@gmail.com
Joniškio rajono savivaldybė	Jurbarko socialinės paslaugos	(8 447) 43 103, vilija.bajoriniene@jurbarkosp.lt
Kauno miesto savivaldybė	Kauno kartų namai	(8 37) 36 3546, +370 37 363230, info@kartunamai.lt
Kauno miesto savivaldybė	Kauno miesto socialinių paslaugų centro nakvynės paslaugų skyrius	(8 37) 40 8087, n.gudenaite@kaunospc.lt (8 37) 35 3987, 8 684 81, 095(8 37) 73 1822 (budintis nr.), v.vasiliauskiene@kaunospc.lt

Kauno rajono savivaldybė	Kauno rajono socialinių paslaugų centro skyrius Krizių centras	(8 37) 55 1241, 8 620 95 167, krz.centras@gmail.com
Kazlų Rūdos savivaldybė	Kazlų Rūdos socialinės paramos centro padalinys Krizių centras	(8 343) 25 425, r.andriusiene@gmail.com
Kelmės rajono savivaldybė	Tytuvėnų PSPC Krizių centras	(8 427) 56 276, tytspc@gmail.com
Kelmės rajono savivaldybė	Biudžetinės įstaigos Liolių socialinės globos namų Krizių centras	(8 427) 44 260, info@lioliaisn.lt
Kelmės rajono savivaldybė	Kelmės rajono socialinių paslaugų centras	(8 427) 69 067, maryte.lenciene@sptkelme.lt
Klaipėdos miesto savivaldybė	Klaipėdos miesto šeimos ir vaiko gerovės centro Pagalbos moterims padalinys	(8 46) 41 6516, 8 685 43 997, 8 649 01 104, pagalbosmoterimspadalins@gmail.com gerovescentras@gmail.com
Klaipėdos rajono savivaldybė	Gargždų socialinių paslaugų krizių centras	8 686 33 702, administracija@gargzduspc.lt
Kupiškio rajono savivaldybė	Kupiškio socialinių paslaugų centro Krizių centro padalinys	8 616 28 920, (8 459) 51 021, paslaugu.centras@kupiskis.lt
Kėdainių rajono savivaldybė	Kėdainių pagalbos šeimai centras	(8 347) 55 531, saulute@kedainiai.lt
Kėdainių rajono savivaldybė	Kėdainių bendruomenės socialinis centras	(8 347) 50 497, ruta.kaupiene@kedainiai.lt
Marijampolės savivaldybė	Marijampolės moters veiklos centras	8 633 55 007
Marijampolės savivaldybė	Marijampolės socialinės pagalbos centras Soc. rizikos šeimų krizių centras	(8 343) 54 354, 8 615 30 269, centras@mspc.lt
Mažeikių rajono savivaldybė	Mažeikių rajono socialinių paslaugų tarnyba – Krizių centras	8 616 04942
Molėtų rajono savivaldybė	Molėtų vaikų savarankiško gyvenimo namai (Krizių centras)	(8 383) 51 141, 8 682 26 611, mvgdirektorius@gisnet.lt, maziukai5@moletuvaikai.lt
Pagėgių savivaldybė	Pagėgių savivaldybės socialinių paslaugų centras	(8 441) 56 081, n.kovaliova@pagegiai.lt
Pakruojo rajono savivaldybė	Pakruojo nestacionarių socialinių paslaugų centras	(8 421) 51 110, ncentras@gmail.com
Panevėžio miesto savivaldybė	Panevėžio agentūros „SOS vaikai“ Šeimos namai	8 699 86 866, 8 610 10 722, paramosnamai@gmail.com
Panevėžio rajono savivaldybė	Panevėžio rajono socialinių paslaugų centro padalinys Vadoklių nestacionarių socialinių paslaugų namai	(8 45) 55 22 41, 8 605 25 325, vadokliu.nspn@gmail.com
Pasvalio rajono savivaldybė	Grūžių vaikų globos namų padalinys Šeimos krizių centras	(8 451) 42 600, (8 451) 42 546, gruziuvgn@pasvalys.lt

Plungės rajono savivaldybė	Plungės krizių centras	(8 448) 71 882
Prienujų rajono savivaldybė	Prienujų r. savivaldybės administracijos socialinės paramos skyrius (nukreipia į kitus rajonus apgyvendinimui)	(8 319) 611 61
Radviliškio rajono savivaldybė	Radviliškio parapijos bendruomenės socialinių paslaugų centras	(8 422) 53 499, (8 422) 53 492, 8 610 15 002, info@rpbpspc.lt
Raseinių rajono savivaldybė	Lietuvos raudonojo kryžiaus draugijos Raseinių skyrius	(8 428) 52 407
Skuodo rajono savivaldybė	Skuodo socialinių paslaugų šeimai centras	(8 440) 52 262, svdcentras@gmail.com
Tauragės rajono savivaldybė	Tauragės socialinių paslaugų centras	(8 446) 72 280
Telšių rajono savivaldybė	Telšių krizių centras	(8 444) 74 282, kriziucentras@gmail.com
Utenos rajono savivaldybė	Utenos šeimos ir vaiko gerovės centras	(8 389) 61 623, 8 618 61 636, ucentras@ugdymas.utenas.lm.lt
Utenos rajono savivaldybė	Utenos apskrities vyrų krizių centras	8 684 71 056, utenosvyruvkc@gmail.com
Utenos rajono savivaldybė	Utenos rajono socialinių paslaugų centras	(8 389) 50 990
Varėnos rajono savivaldybė	Varėnos socialinių paslaugų centras	(8 310) 51 080, info@varenospc.lt
Vilkaviškio rajono savivaldybė	Vilkaviškio socialinės pagalbos centras	(8 342) 20 780, soc.pagalba@gmail.com
Vilniaus miesto savivaldybė	Vilniaus miesto krizių centras	(8 5) 233 2508, info@vmkc.lt
Vilniaus rajono savivaldybė	Vilniaus rajono šeimos ir vaiko krizių centras	(8 5) 246 3156, k.kriziucentras@gmail.com
Vilniaus rajono savivaldybė	Vilniaus rajono šeimos ir vaiko gerovės centras	8 645 38 840, geisiskiucentras@gmail.com
Visagino savivaldybė	Visagino šeimos ir vaiko gerovės centras Krizinės pagalbos motinai ir vaikui skyrius	(8 386) 75 280, 8 625 31 165, vpvcs@sugardas.lt
Zarasų rajono savivaldybė	Zarasų rajono socialinių paslaugų centras	8 647 90 148, (8 385) 51 537, soc.paslaugos@gmail.com
Šakių rajono savivaldybė	Vilties žiedas	8 345 57514, d.diktoriene@viltiesziedas.lt
Šakių rajono savivaldybė	Marijampolės moters veiklos centras	8 343 59525, 8 633 55007
Šalčininkų rajono savivaldybė	Savarankiško gyvenimo namai (Šalčininkų rajono savivaldybės Čiužiakampio senelių globos namų padalinys)	(8 380) 38 010, m.zareckij@sgn.lt
Šalčininkų rajono savivaldybė	Eišiškių asmens sveikatos priežiūros centro Globos skyrius	(8 380) 56 302, direktorius@deaspc.lt

Šiaulių miesto savivaldybė	Šiaulių m. SPC Laikino apgyvendinimo tarnyba	(8 41) 43 9832, (8 41) 54 5954, spc@siauliai.lt
Šiaulių rajono savivaldybė	Motinos Teresės šeimų namai	8 650 26 956
Šitalės rajono savivaldybė	Šitalės rajono socialinių paslaugų namai Paramos šeimai tarnyba	(8 449) 51 250, (8 449) 76 124
Šilutės rajono savivaldybė	Šilutės socialinių paslaugų centras	(8 441) 53 014, (8 441) 53 212, 8 616 36 878, silutesspc@gmail.com
Širvintų rajono savivaldybė	Širvintų rajono savivaldybės socialinių paslaugų centras	(8 382) 53 400, (8 382) 49 121, info@sirvintuspc.lt
Švenčionių rajono savivaldybė	Švenčionėlių socialinių paslaugų centras Paramos šeimai tarnyba	(8 37) 31 318, svencioneliupst@gmail.com

3.3 Teisinė pagalba



Smurto artimoje aplinkoje aukoms itin svarbu gauti teisinę pagalbą. Kai kurios teisinės procedūros nėra sudėtingos ir gali būti lengvai atliktos be teisininkų pagalbos. Atsižvelgiant į tai, kad šiose teisinėse situacijose smurtautojas gali reikšti prieštaravimus, teisine pagalba naudotis patartina. Teisinė pagalba dėl procedūrų sudėtingumo labai svarbi civiliniame procese, kai sprendžiami skyrybų ir ginčų dėl vaikų klausimai.

1. Specializuotos teisininko pagalbos teikimas: galimybė baudžiamojo proceso metu pateikti kompetentingai institucijai skundą dėl nusikalstamos veikos; pagalba gaunant informaciją apie su juo susijusio baudžiamojo proceso padėtį; pagalba teikiant ar gaunant tyrimo įrodymus; pagalba dėl apsaugos poreikio vertinimo; pagalba teikiant prašymus, nušalinimus; pagalba siekiant apskųsti teismo nuosprendį ar nutartį; pagalba ruošiantis baigiamajai kalbai.

Smurto artimoje aplinkoje auka turi teisę gauti valstybės apmokamą teisinę pagalbą kartu su kitomis socialinėmis paslaugomis, kad auka galėtų saugiai pasitraukti iš smurtinių santykių.

Tais atvejais, kai smurto auka neturi pakankamai pajamų apmokėti už teisinės paslaugas, auka gali kreiptis į [Valstybės garantuojamos teisinės pagalbos tarnybą](#). Ši pagalba gali apimti, pavyzdžiui, procesinių dokumentų parengimą dėl apsaugos priemonių taikymo, skyrybų, ginčų dėl vaikų bei bendro turto padalijimo dokumentų parengimą, taip pat pagalbą baudžiamajame procese.

Jeigu neturite lėšų advokato paslaugoms apmokėti, o jūsų turtas bei pajamos mažos, galite kreiptis dėl nemokamos arba iš dalies kompensuojamos [teisinės pagalbos](#). Kalbant apie teisinį atstovavimą, nukentėjusiesiems su psichosocialine ir (arba) intelekto negalia gali atstovauti privačiai praktikuojantys advokatai arba advokatai, teikiantys valstybės garantuojamą teisinę pagalbą. Asmenys, kuriems nustatytas sunkus neįgalumo lygis arba kurie yra pripažinti nedarbingais (**25 proc. ir mažesnis darbingumas.**), arba asmenys, pasiekę senatvės pensijos amžių, kuriems teisės aktų nustatyta tvarka yra nustatytas didelių specialiųjų poreikių lygis,

taip pat šių asmenų globėjai (rūpintojai), kai valstybės garantuojama teisinė pagalba reikalinga globalinio (rūpintinio) teisėms ir interesams atstovauti bei ginti, turi teisę gauti nemokamą valstybės garantuojamą teisinę pagalbą, neatsižvelgiant į asmens (šeimoms) turtą ir pajamas.

3.3.1 Nemokama pirminė teisinė pagalba

Tai savivaldybės administracijos tarnautojai, darbuotojai, advokatai (advokatų padėjėjai) ar specialistai iš viešųjų įstaigų, su kuriais savivaldybė yra pasirašiusi sutartį, asmeniškai patars, kaip išspręsti ginčą be teismo, informuos apie teisinę sistemą, įstatymus ir kitus teisės aktus, pakonsultuos, padės parengti valstybės ir savivaldybių institucijoms skirtus dokumentus (išskyrus dokumentus teismams), o taip pat taikos sutartį ir užpildyti antrinės teisinės pagalbos prašymą.

Kaip pasinaudoti nemokama teisine pagalba?

Asmenys, norintys gauti pirminę teisinę pagalbą, turi kreiptis į savivaldybę pagal savo deklaruotą gyvenamąją vietą. Dėl valstybės finansuojamo advokato paskyrimo kreipkitės į savivaldybei priskirtą valstybės garantuojamos teisinės pagalbos tarnybą su prašymu, kurį Jums gali padėti užpildyti pirminės teisinės pagalbos specialistas.

Savivaldybė	Specialistas	Telefonas	Elektroninis paštas
VILNIAUS APYGARDOS TERITORIJA			
Vilniaus miesto savivaldybė Konstitucijos pr. 3, 09601 Vilnius	TEISINĖS PAGALBOS SKYRIUS Vedėja Daiva Stalnionytė	(8~5) 211 27 44	daiva.stalnionyte@vilnius.lt
	Vyriausiasis specialistas Gražvydas Bauba	(8~5) 211 20 10	grazvydas.bauba@vilnius.lt
Vilniaus rajono savivaldybė Rinktinės g. 50, 09318 Vilnius	TEISĖS SKYRIUS Vyriausiasis specialistas Slavomir Moroz	(8~5) 275 50 67	slavomir.moroz@vrsa.lt
Šalčininkų rajono savivaldybė Vilniaus g. 49, 17116 Šalčininkai	JURIDINIS IR PERSONALO SKYRIUS Vedėja Vaclava Jelagina	(8~380) 20 186	vaclava.jelagina@salcininkai.lt
	Vyriausioji specialistė Veronika Žemoitienė	(8~380) 20 208	veronika.zemoitiniene@salcininkai.lt
Švenčionių rajono savivaldybė Vilniaus g. 19, 18116, Švenčionys	TEISĖS IR CIVILINĖS METRIKACIJOS SKYRIUS Vyriausioji specialistė Eglė Binauskaitė	(8~387) 66 372	egle.binauskaite@svencionys.lt

Trakų rajono savivaldybė Vytauto g. 33, 21106 Trakai	JURIDINIS IR PERSONALO ADMINISTRAVIMO SKYRIUS Teisininkas Antanas Česlauskas	(8~528) 58 314	antanas.ceslauskas@trakai.lt
	Teisininkė Justina Darvid	(8~528) 58 314	justina.darvid@trakai.lt
Širvintų rajono savivaldybė Vilniaus g. 61, 19120 Širvintos	TEISĖS, PERSONALO IR CIVILINĖS METRIKACIJOS SKYRIUS Vyresnioji specialistė Birutė Kontrimavičienė	(8~686) 16 604	birute.kontrimaviciene@sirvintos.lt
Ukmergės rajono savivaldybė Kęstučio a. 3, 20114 Ukmergė	TEISĖS SKYRIUS Vyriausioji specialistė Justina Markevičiūtė	(8~340) 60269	justina.markeviciute@ukmergelis.lt
Elektrėnų savivaldybė Rungos g. 5, 26110 Elektrėnai	TEISĖS IR PERSONALO ADMINISTRAVIMO SKYRIUS Vedėja Živilė Dastikienė	(8~528) 58 088	zivile.dastikiene@elektrenai.lt
	Vyriausioji specialistė Greta Danilovaitė	(8~528) 58 077	greta.danilovaitė@elektrenai.lt
	Vyriausiasis specialistas Vytautas Kasperavičius	(8~528) 58 051	vytautas.kasperavicius@elektrenai.lt
KAUNO APYGARDOS TERITORIJA			
Kauno miesto savivaldybė K. Donelaičio g. 33-1, Kaunas	Advokatės Nijolė Reimerienė, Violeta Naujokienė, Diana Degutienė	(8~61) 4 80 380	advokatukontora3@gmail.com
Kauno rajono savivaldybė Savanorių pr. 371, 49500 Kaunas	TEISĖS SKYRIUS Vyriausioji specialistė Aušra Jasiukėnienė	(8~60) 54 65 84	ausra.jasiukeniene@krs.lt
	Vyriausiasis specialistas Svajūnas Ramanauskas	(8~67) 45 82 93	svajunas.ramanauskas@krs.lt
	Vyriausioji specialistė Nomeda Pilkienė	(8~66) 45 60 73	nomeda.pilkiene@krs.lt

Alytaus miesto savivaldybė Rotušės a. 4, 62504 Alytus	TEISĖS SKYRIUS Vedėjo pavaduotojas Giedrius Šimas	(8~315) 55 179	giedrius.simas@alytus.lt
	Vyriausioji specialistė Rima Remeikaitė	(8~315) 55 179	rima.remeikaite@alytus.lt
	Vyriausioji specialistė Evelina Šerpenskaitė	(8~315) 55 154	evelina.serpenskaite@alytus.lt
Alytaus rajono savivaldybė Pulko g. 21, 62135 Alytus	TEISĖS SKYRIUS Vedėja Erinija Perednikaitė	(8~315) 69 009	erinija.perednikaite@arsa.lt
	Vedėjos pavaduotoja Indrė Gočeldienė	(8~315) 69 010	indre.goceldiene@arsa.lt
	Vyriausioji specialistė Irma Mikailionytė	(8~315) 69 010	irma.mikailionyte@arsa.lt
Birštono savivaldybė Jaunimo g. 2, 59206 Birštonas	TEISĖS IR PERSONALO SKYRIUS Vedėja Aušra Slavinskienė	(8~319) 62 001	ausra.slavinskiene@birstonas.lt juristas@birstonas.lt
	Vyresnioji specialistė Vilma Klebauskienė	(8~319) 56 409 Faks. (8~319) 65555	vilma.klebauskiene@birstonas.lt
Druskininkų savivaldybė Vasario 16-osios g. 7, 66118 Druskininkai	TEISĖS IR CIVILINĖS METRIKACIJOS SKYRIUS Vedėjo pavaduotoja Vaiva Kirkauskienė	(8~313) 40 106	vaiva.kirkauskiene@druskininkai.lt
	Vyriausioji specialistė Janina Sinkevičienė	(8~313) 60 745	janina.sinkeviciene@druskininkai.lt
Jonavos rajono savivaldybė Žeimių g. 13, 55158 Jonava	TEISĖS IR PERSONALO SKYRIUS Vedėjas Justas Budriūnas	(8~349) 50 086	justas.budriunas@jonava.lt
	Vyriausioji specialistė Kristina Reicenštein	(8~349) 50 095	kristina.reicenstein@jonava.lt
Jurbarko rajono savivaldybė Dariaus ir Girėno g. 96, 74187 Jurbarkas	TEISĖS IR CIVILINĖS METRIKACIJOS SKYRIUS Vyriausioji specialistė Milda Unguraitytė	(8~665) 01 407	milda.unguraityte@jurbarkas.lt
	Vyriausioji specialistė Augenija Tamošaitytė	(8~447) 70 165	augenija.tamosaityte@jurbarkas.lt
	Vyriausioji specialistė Oksana Sutkaitienė	(8~601) 24 385	oksana.sutkaitiene@jurbarkas.lt

Kaišiadorių rajono savivaldybė Katedros g. 4, 56121 Kaišiadorys	TEISĖS IR VIEŠŪJŲ PIRKIMŲ SKYRIUS Vyriausioji specialistė Angelė Mikalauskienė	(8-684) 89 249	angele.mikalauskiene@kaišiadorys.lt
Kalvarijos savivaldybė Laisvės g. 2, 69214 Kalvarija	TEISĖS IR CIVILINĖS METRIKACIJOS SKYRIUS Vyriausioji specialistė Jolita Burdulienė	(8-343) 60 631	Jolita.burdulienė@kalvarija.lt
Kazlų Rūdos savivaldybė Atgimimo g. 12, 69443 Kazlų Rūda	TEISĖS IR VIEŠŪJŲ PIRKIMŲ SKYRIUS Vedėjas Rokas Liaudinskas	(8-343) 68 633	rokas.liaudinskas@kazluruda.lt
Kėdainių rajono savivaldybė J. Basanavičiaus g. 36, 57288 Kėdainiai	TEISĖS IR PERSONALO SKYRIUS Vedėjas Dalius Ramonas	(8-347) 69 596	dalius.ramonas@kedainiai.lt
	Vyriausiasis specialistas Andrej Pavlovskij	(8-347) 69 570	andrej.pavlovskij@kedainiai.lt
	Vyriausiasis specialistas Marius Stasiukonis	(8-347) 69 596	marius.stasiukonis@kedainiai.lt
Lazdijų rajono savivaldybė Vilniaus g. 1, 67106 Lazdijai	TEISĖS, PERSONALO IR CIVILINĖS METRIKACIJOS SKYRIUS Vedėjas Kęstutis Jasiulevičius	Mob.(8-686) 05067 Tel. (8-318) 66136	kestutis.jasiulevicius@lazdijai.lt
	Vyriausioji specialistė Lina Visockienė	(8-669) 46 272	airida.blazeviciute@lazdijai.lt
Marijampolės savivaldybė J. Basanavičiaus a. 1, 68307 Marijampolė Gyventojų priimamojo 7 langelis	TEISĖS SKYRIUS Vedėja Ilona Žilinskienė	(8-343) 90 026	ilona.zilinskiene@marijampole.lt
	Vyriausiasis specialistas Ema Urbanavičiūtė	(8-343) 90 007	ema.urbanaviciute@marijampole.lt
	Vyriausiasis specialistas Rasa Plytninkienė	(8-343) 90 007	rasa.plytninkiene@marijampole.lt
Prienių rajono savivaldybė Laisvės a. 12, 59126 Prienai	TEISĖS, PERSONALO IR CIVILINĖS METRIKACIJOS SKYRIUS Vedėja Vytautė Draugelytė	(8-319) 61 107	vytaute@prienai.lt
	Vyriausioji specialistė Neringa Šukevičienė	(8-319) 61 181	neringas@prienai.lt
	Vyriausioji specialistė Aldona Krušinskienė	(8-319) 61 182	aldona@prienai.lt

Šakių rajono savivaldybė Bažnyčios g. 4, 71120 Šakiai	TEISĖS, PERSONALO IR CIVILINĖS METRIKACIJOS SKYRIUS Vyriausioji specialistė Jūratė Šneideraitienė	(8~345) 66 130	jurate.sneideraitiene@sakiai.lt
Varėnos rajono savivaldybė Vytauto g. 12, 65184 Varėna	TEISĖS IR CIVILINĖS METRIKACIJOS SKYRIUS Vedėjas Aivaras Batūra	(8~310) 33 084	aivaras.batura@varena.lt
	Vedėjo pavaduotoja Laura Karlonaitė-Balionienė	(8~310) 31 982	laura.karlonaitė@varena.lt
	Vyriausioji specialistė Toma Prakopimienė	(8~310) 31 800	toma.prakopimiene@varena.lt
Vilkaviškio rajono savivaldybė S. Nėries g. 1, 70147 Vilkaviškis	JURIDINIS SKYRIUS Vedėja Vilma Kolpakovienė	(8~342) 600 99	vilma.kolpakoviene@vilkaviskis.lt
	Vyriausioji specialistė Jūratė Misevičienė	(8~342) 600 39	jurate.miseviciene@vilkaviskis.lt
ŠIAULIŲ APYGARDOS TERITORIJA			
Šiaulių miesto savivaldybė Vasario 16-osios g. 62, 76295 Šiauliai	TEISĖS SKYRIUS Vedėja Laura Steponkienė	(8~41) 59 62 11	laura.steponkiene@siauliai.lt
	Vyriausioji specialistė Irena Astrauskienė	(8~41) 50 05 21	irena.astrauskiene@siauliai.lt
Šiaulių rajono savivaldybė Vilniaus g. 263, 76337 Šiauliai	TEISĖS IR PERSONALO ADMINISTRAVIMO SKYRIUS Vedėja Jurgita Mickūnė	(8~41) 59 66 45	jurgita.mickune@siauliuraj.lt
	Vyriausioji specialistė Ingrida Venckuvienė	(8~41) 45 52 78	ingrida.venckuviene@siauliuraj.lt
Akmenės rajono savivaldybė L. Petravičiaus a. 2, 85132 Naujoji Akmenė	TEISĖS IR PERSONALO SKYRIUS Vyriausiasis specialistas Saulius Kvederis	(8~425) 59 732	saulius.kvederis@akmene.lt
	Vyriausioji specialistė Vida Lapšytė	(8~425) 59 731	vida.lapsyte@akmene.lt
Joniškio rajono savivaldybė Livonijos g. 4, 84124 Joniškis	TEISĖS IR METRIKACIJOS SKYRIUS Vedėja Agnė Valaitienė	(8~426) 69 163	agne.valaitiene@joniskis.lt
	Vyriausioji specialistė Diana Rudė	(8~426) 69 163	diana.rude@joniskis.lt

Kelmės rajono savivaldybė Vytauto Didžiojo g. 58, 86143 Kelmė	TEISĖS IR PERSONALO SKYRIUS Vedėjas Arūnas Kasparavičius	(8~427) 69 157	arunas.kasparavicius@kelme.lt
	Vyriausiasis specialistas Arturas Baltrukas	Tel. (8~427) 69 050 Mob. (8~686) 98 597	arturas.baltrukas@kelme.lt
Mažeikių rajono savivaldybė Laisvės g. 8, 89223 Mažeikiai	TEISĖS IR PERSONALO SKYRIUS Vedėjas Michail Norbutas	(8~443) 98 214	michail.norbutas@mazeikiai.lt
	Vyriausiasis specialistas Gražvydas Gudauskas	(8~443) 98 243 (8~697) 42 065	grazvydas.gudauskas@mazeikiai.lt
Pakruojo rajono savivaldybė Kęstučio g. 4, 83152 Pakruojis	TEISĖS IR CIVILINĖS METRIKACIJOS SKYRIUS Vedėja Jovita Kirdeikienė	(8~421) 69 087	jovita.kirdeikiene@pakruojis.lt
	Vedėjo pavaduotoja Nijolė Špejerienė	(8~421) 61 695	nijole.spejeriene@pakruojis.lt
	Vyriausioji specialistė Virginija Kaminskienė	(8~421) 61 700	virginija.kaminskiene@pakruojis.lt
Radviliškio rajono savivaldybė Aušros a. 10, 82196 Radviliškis	JURIDINIS SKYRIUS Vyriausioji specialistė Kristina Kovalenko	(8~422) 51 442, 8 614 02 126	kristina.kovalenko@radviliskis.lt
	Vyriausiasis specialistas Remigijus Rudžianskas	(8~422) 69 017, 8 696 82 626	remigijus.rudzianskas@radviliskis.lt
Raseinių rajono savivaldybė V. Kudirkos g. 5, 60150 Raseiniai	TEISĖS, PERSONALO IR CIVILINĖS METRIKACIJOS SKYRIUS Vedėja Rima Kedavičienė	(8~428) 79 565	rima.kedaviciene@raseiniai.lt
	Vyriausioji specialistė Audronė Doilidovienė	(8~428) 41 563	audrone.doilidoviene@raseiniai.lt
Telšių rajono savivaldybė Žemaitės g. 14, 87133 Telšiai	TEISĖS IR ADMINISTRAVIMO SKYRIUS Vedėjas Edmundas Vaitkevičius	(8~444) 56 172	edmundas.vaitkevicius@telsiai.lt
	Vedėjo pavaduotoja Nida Audinytė	(8~444) 56 172	nida.audinyte@telsiai.lt
	Vyriausiasis specialistas Linas Špakauskas	(8~444) 22 359	linas.spakauskas@telsiai.lt

KLAIPĖDOS APYGARDOS TERITORIJA			
Klaipėdos miesto savivaldybė Liepų g. 11, 91001 Klaipėda	TEISĖS SKYRIUS Vyriausioji specialistė Odeta Garjonienė	(8~46) 39 61 70	odeta.garjoniene@klaipeda.lt
	Vyriausioji specialistė Kristina Gureckienė	(8~46) 39 6320	kristina.gureckiene@klaipeda.lt
	Vyriausioji specialistė Inga Patapaitė	(8~46) 39 60 48	inga.patapaitė@klaipeda.lt
Klaipėdos rajono savivaldybė Klaipėdos g. 2, 96130 Gargždai, Klaipėdos r.	TEISĖS IR PERSONALO SKYRIUS Vedėjas Vaidotas Jasas	(8~46) 49 24 49	vaidotas.jasas@klaipedos-r.lt
	Vyresnioji patarėja Aida Andrijauskienė	(8~46) 49 24 49	aida.andrijauskiene@klaipedos-r.lt
	Patarėja Vida Matulaitytė	(8~46) 49 24 49	vida.matulaityte@klaipedos-r.lt
Kretingos rajono savivaldybė Savanorių g. 29A, 97111 Kretinga	JURIDINIS SKYRIUS Vedėjas Algimantas Gedvilas	(8~445) 54 605	algimantas.gedvilas@kretinga.lt
	Vyriausioji specialistė Vilija Puidokienė	(8~445) 51 618	vilija.puidokiene@kretinga.lt
Neringos savivaldybė Taikos g. 2, 93121 Neringa	JURIDINIS, PERSONALO IR VIEŠŲJŲ PIRKIMŲ SKYRIUS Vedėja Viktorija Budvytytė-Bedalienė	(8~469) 52 570	viktorija.budvytyte@neringa.lt
Pagėgių savivaldybė Vilniaus g. 9, 99288 Pagėgiai	DOKUMENTŲ VALDYMO IR TEISĖS SKYRIUS Vyriausiasis specialistas Valdas Vytuvis	(8~441) 70 411, 8 656 15 106	v.vytuvis@pagegiai.lt
Palangos miesto savivaldybė Vytauto g. 112, 00153 Palanga	JURIDINIS IR PERSONALO SKYRIUS Vedėjas Petras Kaminskas	(8~615) 62 231, (8~460) 34 148	petras.kaminskas@palanga.lt
	Vedėjo pavaduotojas Vytautas Korsakas	(8~645) 23 811	vytautas.korsakas@palanga.lt
	Vyriausioji specialistė Rugilė Petrulytė	(8~460) 34 150	rugile.petrulyte@palanga.lt
	Vyriausioji specialistė Narine Danijeljanč	(8~460) 48 707	narine.danijeljanč@palanga.lt

Plungės rajono savivaldybė Vytauto g. 12, 90123 Plungė	JURIDINIS IR PERSONALO ADMINISTRAVIMO SKYRIUS Vyriausiasis specialistas Stasys Žilinskas	(8~448) 731 46	juristas@plunge.lt teise@plunge.lt
Rietavo savivaldybė Laisvės a. 3, 90316 Rietavas	DOKUMENTŲ VALDYMO IR TEISĖS SKYRIUS Vyriausioji specialistė Ieva Varpotienė	(8~448) 73 224	juristas@rietavas.lt
Skuodo rajono savivaldybė Vilniaus g. 13, 98112 Skuodas	TEISĖS, PERSONALO IR DOKUMENTŲ VALDYMO SKYRIUS Vedėja Lijana Beinoraitė	(8~440) 45 555	lijana.beinoraite@skuodas.lt
	Vedėjo pavaduotojas Eugenijus Galdikas	(8~440) 45 560	eugenijus.galdikas@skuodas.lt
Šilalės rajono savivaldybė J. Basanavičiaus g. 2, 75136 Šilalė	TEISĖS, PESONALO IR CIVILINĖS METRIKACIJOS SKYRIUS Vyriausioji specialistė Inga Briedienė	(8~449) 45 331	Inga.briediene@silale.lt
Šilutės rajono savivaldybė S. Dariaus ir S. Gireno g. 1, 99133 Šilutė	TEISĖS IR CIVILINĖS METRIKACIJOS SKYRIUS Vedėjas Arvydas Bielskis	(8~441) 79 225	arvydas.bielskis@silute.lt
	Vyriausioji specialistė Lina Dromantienė	(8~441) 79 219	lina.dromantiene@silute.lt
Tauragės rajono savivaldybė Respublikos g. 2, 72255 Tauragė Advokato Romualdo Juščiaus kontora Vytauto g. 83-201, 72215 Tauragė	TEISĖS SKYRIUS Vyriausioji specialistė Reda Šegždienė	(8~673) 34 739	reda.segzdiene@taurage.lt
	Advokatas Romualdas Juščius	(8~446) 62 815	rojus64@gmail.com
	Advokato padėjėjas Dainius Domikas	(8~651) 27 743	domikasd@gmail.com
PAVEVĖŽIO APYGARDOS TERITORIJA			
Panevėžio miesto savivaldybė Laisvės a. 20, 35200 Panevėžys	TEISĖS IR VIEŠOSIOS TVARKOS SKYRIUS Vedėjo pavaduotojas Aušrys Valkūnas	(8~45) 50 13 64 (8~45) 50 12 11	ausrys.valkunas@panevezys.lt
	Vyriausioji specialistė Sandra Valikonienė	(8~45) 50 13 64	sandra.valikoniene@panevezys.lt
	Vyriausioji specialistė Asta Reikienė	(8~45) 50 13 64 (8~45) 50 12 97	asta.reikiene@panevezys.lt

<p>Panevėžio rajono savivaldybė</p> <p>Vasario 16-osios g. 27, 35185 Panevėžys</p>	<p>JURIDINIS SKYRIUS</p> <p>Vyriausioji specialistė Aušra Vyšniauskienė</p>	<p>(8~45) 42 92 63</p>	<p>ausra.vysniauskienes@panrs.lt</p>
<p>Anykščių rajono savivaldybė</p> <p>J. Biliūno g. 23, 29111 Anykščiai</p>	<p>TEISĖS, PERSONALO IR CIVILINĖS METRIKACIJOS SKYRIUS</p> <p>Specialistė Aistė Gogelienė</p>	<p>(8~381) 50 744</p>	<p>aiste.gogeliene@anyksciai.lt</p>
<p>Biržų rajono savivaldybė</p> <p>Vytauto g. 38, 41143 Biržai</p>	<p>TEISĖS IR CIVILINĖS METRIKACIJOS SKYRIUS</p> <p>Vedėjas Stanislovas Paškevičius</p>	<p>(8~60) 05 43 33</p>	<p>stanislovas.paskevicius@birzai.lt</p>
	<p>Vyriausioji specialistė Justina Saliene</p>	<p>(8~60) 05 44 42</p>	<p>justina.saliene@birzai.lt</p>
<p>Ignalinos rajono savivaldybė</p> <p>Laisvės a. 70, 30122 Ignalina</p>	<p>TEISĖS IR CIVILINĖS METRIKACIJOS SKYRIUS</p> <p>Vedėja Edita Rastenienė</p>	<p>(8~386) 52 960</p>	<p>edita.rasteniene@ignalina.lt</p>
	<p>Vyriausioji specialistė Ilona Truchina</p>	<p>(8~386) 51 828</p>	<p>ilona.truchina@ignalina.lt</p>
<p>Kupiškio rajono savivaldybė</p> <p>Vytauto g. 2, 40115 Kupiškis</p>	<p>TEISĖS SKYRIUS</p> <p>Vyriausiasis specialistas Irmantas Gudas</p>	<p>(8~459) 35 527</p>	<p>irmantas.gudas@kupiskis.lt</p>
<p>Molėtų rajono savivaldybė</p> <p>Vilniaus g. 44, 33140 Molėtai</p>	<p>TEISĖS IR CIVILINĖS METRIKACIJOS SKYRIUS</p> <p>Vedėjas Remigijus Tamošiūnas</p>	<p>(8~383) 54 766</p>	<p>remigijus.tamosiunas@moletai.lt</p>
	<p>Vyriausioji specialistė Virginija Žalienė</p>	<p>(8~383) 54 781</p>	<p>virginija.zaliene@moletai.lt</p>
<p>Pasvalio rajono savivaldybė</p> <p>Vytauto Didžiojo a. 1, 39143 Pasvalys</p>	<p>CIVILINĖS METRIKACIJOS SKYRIUS</p> <p>Vedėja Rita Sipavičienė</p>	<p>(8~658) 34 172</p>	<p>r.sipaviciene@pasvalys.lt</p>
	<p>Vyriausioji specialistė Anželika Baniulytė</p>	<p>(8~658) 34 237</p>	<p>a.baniulyte@pasvalys.lt</p>
<p>Rokiškio rajono savivaldybė</p> <p>Sąjūdžio a. 1, 42136 Rokiškis</p>	<p>TEISĖS IR PERSONALO SKYRIUS</p> <p>Vedėja Regina Strumskienė</p>	<p>(8~458) 71170</p>	<p>r.strumskiene@rokiskis.lt</p>
	<p>Vyriausioji specialistė Daiva Jasiūnienė</p>	<p>(8~458) 71170</p>	<p>d.jasiuniene@rokiskis.lt</p>

Utenos rajono savivaldybė Utenio a. 4, 28503 Utena	TEISĖS IR CIVILINĖS METRIKACIJOS SKYRIUS Vyriausioji specialistė Reda Morkūnienė	(8-389) 48 696	reda.morkuniene@utena.lt
Visagino miesto savivaldybė Parko g. 14, 31139 Visaginas	JURIDINIS SKYRIUS Teisininkė (vyriausioji specialistė) Birutė Krapavickaitė	(8-386) 31 038; (8-614) 63 161	birute.krapavickaite@visaginas.lt , teisininkas@visaginas.lt
Zarasų rajono savivaldybė Sėlių a. 22, 32110 Zarasai	TEISĖS IR CIVILINĖS METRIKACIJOS SKYRIUS Vedėja Laura Kviklienė	(8-385) 31 203	laura.kvikliene@zarasai.lt
	Vyriausioji specialistė Deimantė Rybakovaitė	(8-385) 37 161	deimante.rybakovaitė@zarasai.lt

3.3.2 Antrinė teisinė pagalba

Antrinė teisinė pagalba – tai valstybės garantuojama advokato pagalba teisiniame procese: dokumentų rengimas, gynyba ir atstovavimas bylose, įskaitant vykdymo procesą, taip pat Jūsų interesų atstovavimas sprendžiant ginčą ne teisme.

Kam teikiama antrinė teisinė pagalba?

Ši paslauga suteikiama tik tiems asmenims, kurių pajamos nesiekia finansinių lygių. Iš viso yra du teisinės pagalbos finansavimo lygiai – I pajamų lygis (valstybės apmokama 100 %) ir II pajamų lygis (valstybės apmokama 50 %). Jūsų turto ir pajamų lygį nustatys valstybės garantuojamos teisinės pagalbos tarnyba, įvertinusi Metinėje pajamų ir turto deklaracijoje antrinei teisinei pagalbai gauti ir Jūsų prašyme pateiktus duomenis.

SVARBU: turto ir pajamų lygį nustatys valstybės garantuojamos teisinės pagalbos tarnyba, įvertinusi Metinėje pajamų ir turto deklaracijoje antrinei teisinei pagalbai gauti ir Jūsų prašyme pateiktus duomenis; jeigu Jūsų pajamos ir turtas viršija Vyriausybės nustatytus lygius, tuomet Jūsų pažeistas ar ginčijamas teises galėtų ginti privatus advokatas.

Kaip pasinaudoti nemokama pagalba?

Dėl valstybės finansuojamo advokato paskyrimo kreipkitės į savivaldybei priskirtą Valstybės garantuojamos teisinės pagalbos tarnybos teritorinį skyrių (Vilniaus regioną aptarnauja centrinė Valstybės garantuojamos teisinės pagalbos tarnyba) su prašymu, kurį Jums gali padėti užpildyti pirminės teisinės pagalbos specialistas.

Valstybės garantuojamos teisinės pagalbos tarnybos kontaktai interneto svetainėje www.vgtpt.lrv.lt

Lietuvoje registruotų advokatų kontaktiniai duomenys yra skelbiami svetainėje www.advokatura.lt.

ŠALTINIAI

Konsultacinė pagalba

Kokią pagalbą gali gauti nukentėjusieji?

Pagalbos tarnybų kontaktai:

- [Socialinės apsaugos ir darbo ministerijos tinklapyje](#)
- [Teisingumo ministerijos tinklapyje](#)
- Bendrajame pagalbos centre (tel. 112 skubioji pagalba)

SADM atmintinė bei organizacijos ir jų kontaktai nukentėjusiems nuo nusikalstamų veikų.

Daugiau informacijos apie skubios pagalbos numerio 112 naudojimą rasite svetainėje [112.lt](https://www.112.lt).

- [mobiliąją programėlę;](#)
- [SMS žinute;](#)
- [„tyliuoju skambučiu“](#)
- [pasinaudodami nuotoline Lietuvių gestų kalbos vertimo centro paslauga.](#)

<https://www.nukentejusiems.lt/kas-yra-nusikaltimas/kaip-saugotis-nuo-nusikaltimu/>

<https://bpc.lrv.lt/lt/informacija-kurtiesiems>

Skaitkite daugiau: <https://www.delfi.lt/sveikata/regejimo-gidas/praradusiems-regejima-sios-paslaugos-ypatingai-svarbios-suteikia-daugiau-savarankiskumo-93535471>

Pajamų ir turto lygio nustatymas

<https://vgtpt.lrv.lt/media/viesa/saugykla/2023/9/D2p8k2kVSZg.pdf>

<https://teisis.lt/external/home/main>

Valstybės teikiama teisiškai pagalba gestų kalba:

<https://www.youtube.com/playlist?list=PLFsEje0xOrHwrTNFqxq-bu7xWutHLndFB>

<http://www.klausau.lt/>

<https://www.specializuotospagalboscentras.lt/>

<https://pagalbasau.lt/gaukpagalba/#placiau>

<https://www.vmotnam.lt/wp-content/uploads/2018/04/Darbo-ypatumu-modulis-II-leidimas-grazus.pdf>

<https://bukstipri.lt/doclib/i8hljxfbnage1mgk11fryfnsxwmmzx6t>

<https://socmin.lrv.lt/lt/veiklos-sritys/seima-ir-vaikai/seimos-politika/smurto-artimoje-aplinkoje-prevencija>

