



**Patarimai
kaip atliepti
skirtingus
vaiku poreikius
ugdymosi
processe**

Lietuvos negalios organizacijų forumas (toliau – LNF) – skėtinė asociacija, vienijanti kitas nacionalines negalios organizacijas. Pagrindiniai asociacijos tikslai – atstovauti negalios bendruomenės interesams bei siekti valstybės priimtų tarptautinių įsipareigojimų dėl žmonių su negalia teisių tinkamo įgyvendinimo.

2022 m. LNF tarybos sprendimu buvo įsteigti skirtingoms temoms ir klausimams atstovaujantys komitetai. Komitetų narius sudaro ekspertai iš skirtingų negalios organizacijų, siekiantys vieningai atstovauti žmonėms su negalia ir jų interesams. Šis leidinys yra bendras LNF Švietimo komiteto narių darbas, siekiant dalintis žiniomis bei geriausiomis praktikomis su visa švietimo bendruomene.

Šiuo metu įtraukaus švietimo tema – viena iš prioritetinių temų asociacijos veikloje. Dėl ilgai trukusios izoliacijos uždaroje institucijose, dalis žmonių su negalia neturėjo galimybės įgyti tinkamo išsilavinimo ar norimos profesijos, tai darė įtaką ir tolimesnei šios grupės izoliacijai.

Lietuvai 2010 m. ratifikavus Jungtinių Tautų Žmonių su negalia konvenciją (toliau – Konvencija), tapo aišku, jog Lietuvoje vis dar per daug vaikų negali mokytis kartu su savo bendraamžiais. Konvencijoje apibrėžiama, jog konvenciją ratifikavusios šalys pripažįsta žmonių su negalia teisę į mokslą, o valstybės, siekdamos įgyvendinti šią teisę nediskriminuojant ir lygiomis galimybėmis, užtikrina visiems tinkamą visų lygių švietimą ir mokymąsi visą gyvenimą (24 str. Švietimas).

2020 metais po ilgų diskusijų buvo panaikinta Švietimo įstatymo nuostata, leidusi nepriimti vaikų su negalia į bendrojo lavinimo mokyklas, jei jos negali užtikrinti reikalingų paslaugų. Pagal naują įstatymo projektą, nuo 2024 m. visos mokyklos turės atsiverti vaikų įvairovei. Siekiant didinti bendrųjų mokyklų visapusišką prieinamumą ir paskatinti savivaldybes ruošti artėjantiems pokyčiams, 2020 m. LNF drauge su Lietuvos savivaldybių asociacija bei Švietimo, mokslo ir sporto ministerija pasirašė memorandumą, kuriame savivaldybės įsipareigojo kasmet visapusiškai pritaikyti bent po vieną bendrojo ugdymo mokyklą.

Šiuo metu priėmus reikalingas teisės aktų korekcijas, nebeleidžiančias mokykloms atsakyti vaikų su negalia, pagrindiniu iššūkiu tampa įtraukaus ugdymo kokybė. Mokykloms trūksta finansavimo samdyti kvalifikuotus specialistus, kurių taip pat stinga, todėl pasitaiko atveju, kai vaikai, turintys negalią, patiria mokyklos bendruomenės atstūmimą arba visos klasės mokymosi procesas sutrinka. LNF kartu su nariais visada akcentuoja įtraukaus švietimo kokybės reikalavimą. Būtina užtikrinanti ne tik vaikų, turinčių negalią, įtraukimą, bet ir suteikti gerą išsilavinimą, organizuoti sklandų mokymosi procesą visiems.

Šis leidinys skirtas pasidalinti geriausia praktika ir patarimais, kaip įtraukti skirtingų poreikių vaikus į bendrąjį ugdymą. Leidinyje taip pat rasite informacijos apie skirtingus individualius poreikius bei trumpus patarimus, kaip tuos poreikius atliepti.



Leidinį rengė:

Kęstutis Vaišnora, Lietuvos kurčiųjų draugija;
Vaida Mazukienė, Lietuvos šeimų, auginančių kurčius ir neįgirdinčius vaikus, bendrija „Pagava“;
Kristina Košel-Patil, Lietuvos autizmo asociacija „Lietaus vaikai“;
Vilmantas Balčiukonis, Lietuvos aklųjų ir silpnaregių sąjunga;
Ugnė Šakūnienė, Lietuvos žmonių su negalia sąjunga;
Ramunė Lebedytė-Undžėnienė, Lietuvos sutrikusio intelekto žmonių globos bendrija „Viltis“;
Lina Garbenčiūtė, Lietuvos negalios organizacijų forumas.

Redaktorė: Neringa Radvilavičiūtė
Dizainerė: Inesa Gervė

MOKINIŲ, TURINČIŲ KLAUSOS NEGALIA, UGDYMO REKOMENDACIJOS

Rekomendacijas parengė Vaida Maziukienė
(Lietuvos šeimų, auginančių kurčius ir neprigirdinčius vaikus,
bendrija „Pagava“) ir Kęstutis Vaišnora (Lietuvos kurčiųjų draugija)

Kokius klausimus užduodame, kai susiduriame su sąvoka „klausos negalia“? Ar moksleivis visiškai negirdi? Kokios jo galimybės girdėti ir suprasti garsus? Ar moksleivis gali bendrauti ir komunikuoti žodine lietuvių kalba? Gal moksleivis kurčiasis ir jo gimtoji kalba – lietuvių gestų kalba? O jei neprigirdintis, ar jam reikalinga lietuvių gestų kalba? Gal moksleivis turėtų sėdėti pirmame suole ir aiškiai lėtai kalbėdami gebėsime komunikuoti? Tikėtina, kad Jums iškyla daugybė klausimų. Tačiau **nėra vieno universalus ir visiems moksleiviams, turintiems klausos negalią, tinkančio recepto siekiant užtikrinti tinkamą įtraukiojo ugdymo procesą.** Kodėl? **Visi vaikai skirtingi, vaikai, turintys klausos negalią – ne išimtis.** Tam įtakos turi aplinkos veiksniai, kalbinė aplinka ir šeimos bei vaiko patirtys, požiūris.

Klausos negalia mediciniu požiūriu – tai būklė, kai asmuo negirdi arba sunkiai girdi dėl klausos sistemos problemų. Tai gali būti įgimtas ar įgytas įvairaus laipsnio klausos sutrikimas. Klausos sutrikimas gali apriboti asmens galimybes girdėti, suprasti garsus bei kalbą. **Klausos negalia socialiniu požiūriu** – tai barjerai ir iššūkiai, su kuriais tenka susidurti asmenims, turintiems klausos negalią, siekiant tinkamos aplinkos ir sąlygų pritaikymo įvairiomis paslaugomis ar priemonėmis (pvz., lietuvių gestų kalbos vertimo paslaugos, subtitravimas, konspektavimo ar kitos paslaugos). **Klausos negalia lingvistiniu ir kultūriniu požiūriu** – kurtieji ir neprigirdintieji yra klausos negalią turintys žmonės, kurie kartu yra ir lingvistinės ar kalbinės (lietuvių gestų kalba, dvikalbystė – lietuvių gestų kalba ir lietuvių kalba) bei kultūrinės (kurčiųjų kultūra, kurčiojo identitetas, kurtystė) žmonių grupės (kurčiųjų bendruomenės) dalis. Pavyzdžiui, terminas *kurtumas* apibrėžia kurčiuosius, remiantis klausos praradimu, o terminas *kurtystė* vertina negalėjimą girdėti kaip pozityvų dalyką, kaip žmonijos vertybę, o ne kaip ydą ar trūkumą.

Lietuvių gestų kalba – Lietuvoje vartojama lygiavertė kitoms kalboms kurčiųjų ir asmenų su klausos negalia gimtoji kalba,

kuri užtikrina jų kalbinį ir kultūrinį tapatumą. **Lietuvių gestų kalba nėra tik kurčiųjų gimtoji kalba, nes tai kalba, kuri yra lygiavertė visoms kitoms kalboms** ir jos mokosi, šia kalba bendrauja nebūtinai kurtieji, tai gali būti ir šeimos nariai, ir studentai, kurie pasirinko mokytis šios kalbos, ir skirtingų profesijų atstovai ar kiti visuomenės nariai. 1995 m. gegužės 4 d. LR Vyriausybės nutarimu lietuvių gestų kalba oficialiai pripažinta kurčiųjų gimtąja kalba. Tačiau **pažymėtina, kad ne visi asmenys, turintys klausos negalią, moka lietuvių gestų kalbą.**

Klausos aparatas – tai yra prietaisas, skirtas pagerinti klausą, padarant garsą girdimą asmeniui, turinčiam klausos negalią (neprigirdinčiam).

Kochlearinis implantas – tai elektroninis klausos reabilitacijos įrenginys, chirurginiu būdu įsriegiamas į vidinę ausį ir veikiantis klausos nervą elektriniais impulsais. Jis skiriamas asmenims, kuriems nustatytas sunkus arba labai sunkus klausos pažeidimas. **Kochlearinis implantas padeda girdėti, tačiau negali atkurti normalios klausos.**

Kaip jau minėta įžangoje, vis tik **kiekvieno mokinio, turinčio klausos negalią, situacija yra skirtinga, kaip ir skirtingi tėvų pasirinkimai dėl ugdymo proceso įgyvendinimo.** Galite susidurti su situacijomis, kai tėvai gali atsisakyti, kad jų vaiko ugdymo procesas būtų įgyvendinamas lietuvių gestų kalba, kad vaikui būtų užtikrinama teisė į lietuvių gestų kalbą. Galite susidurti su situacijomis, kai tėvai gali atsisakyti, kad jų vaikas būtų mokomas žodinės lietuvių kalbos, mokomas girdėti, net jei tam turi fizines galimybes.

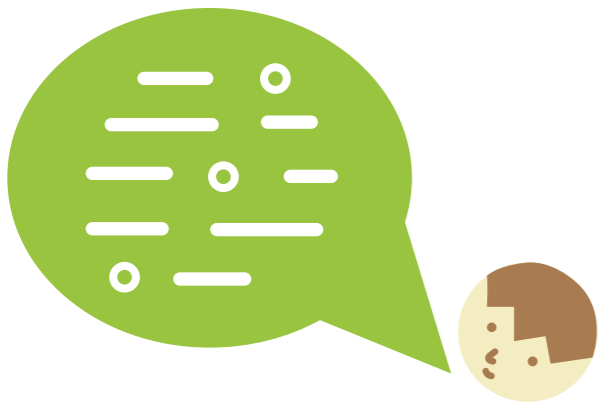
Siekiant sėkmingos vaiko ir visos šeimos integracijos į ugdymo procesą, būtinai suorganizuokite susitikimą su mokinio šeima (tėvais ar globėjais) prieš pradėdant mokymąsi: susipažinkite, suorganizuokite ekskursiją po mokyklą, supažindinkite su mokytojais, švietimo pagalbos specialistais. Galite dalintis informacija apie mokyklą, jos taisykles ir mokytojus, **išsiaiškinkite individualius po-**

reikius dalyvaujant visai šeimai, būtinai atsižvelkite į paties mokinio išsakomus poreikius. Sudarant mokymosi ir pagalbos planą, būtinai įtraukite ir moksleivį, turintį klausos negalią, kad jis galėtų išsakyti savo poreikius (**poreikį nuolat stebėti, keisti planą**)

MOKINIŲ, TURINČIŲ KLAUSOS NEGALIĄ, STIPRYBĖS

Regimoji atmintis ir suvokimas

- ♦ Geriau prisimena / priima informaciją, kai ji pateikiama vizualiai, vaizdžiai, t. y. naudojant paveikslėlius, schemas, diagramas ir kitas vaizdines priemones.
- ♦ **Platus regėjimo laukas**, t. y. jie mato daug platesnį vaizdą.
- ♦ **Turi gerą ar išlavintą vizualinę atmintį** ir yra pastabūs detalėms.
- ♦ Geba mąstyti dviem smegenų pusrutuliais.
- ♦ Jų vizualinis ir loginis-kalbinis mąstymas itin išlavintas.



Mokymasis iš pavyzdžių

Gerai supranta vaizdinę informaciją ir efektyviau mokosi, kai ji pateikiama naudojant praktines užduotis ir realius pavyzdžius.

Tekstas ir iliustracijos

Formuojantis lietuvių kalbos supratimo ir suvokimo įgūdžiams, lengviau **supranta trum-**

pas ir aiškias sakinio formuluotes, kai jie iliustruojami paveikslėliais ar kita vaizdine medžiaga.

Atsižvelgus į tai, kaip mokiniai, turintys klausos negalią, geriau įsimena informaciją, ir pritaikius mokymo metodus, galima pagerinti mokymo(si) proceso efektyvumą.

Mokytojų vaidmuo svarbus užtikrinant, kad mokiniai, turintys klausos negalią, pasiektų geriausius rezultatus ir tobulintų savo gebėjimus bei įgūdžius.

Mokytojai turėtų:

- ♦ suprasti mokinio stiprybes ir **pritaikyti mokymo metodikas**;
- ♦ naudodami vizualinius elementus ir praktinius pavyzdžius padėti mokiniams geriau suprasti, suvokti ir įsiminti mokomąją medžiagą;
- ♦ **skatinti mokinių dalyvavimą ugdymo procese**, kad jie jaustųsi suprasti ir motyvuotai įsitrauktų į veiklas.

IŠŠŪKIAI

Lietuvių kalbos ir teksto suvokimas

- ♦ Neretai dėl nesudarytos tinkamos kalbinės aplinkos ir informacijos prieinamumo stokos mokiniai, turintys klausos negalią, **gali turėti lietuvių kalbos ir teksto suvokimo iššūkių**, todėl vertindami rašytinius tekstus atkreipki-



te dėmesį, **suteikite reikalingą pagalbą** (dėl žodyno, gramatinių, stiliaus ar kitų klaidų). **Stenkitės vertinti už žinias, o ne už rašto klaidas**. Skirkite dėmesio papildomoms ir, jei reikalinga, individualioms lietuvių kalbos pamokoms. Lietuvių kalbos ir teksto suvokimo iššūkių kyla ne tik lietuvių kalbos, bet ir kitoje pamokose, kai užduotys pateikiamos lietuvių kalba, todėl, jei nėra pakankamai susiformavusios šios kompetencijos ar įgūdžiai, šalia teksto naudokite ir vizualinę medžiagą, įsitikinkite, kad mokinys supranta pateiktos užduoties turinį.

Teisė mokytis lietuvių gestų kalbą ir kalbos įgijimas

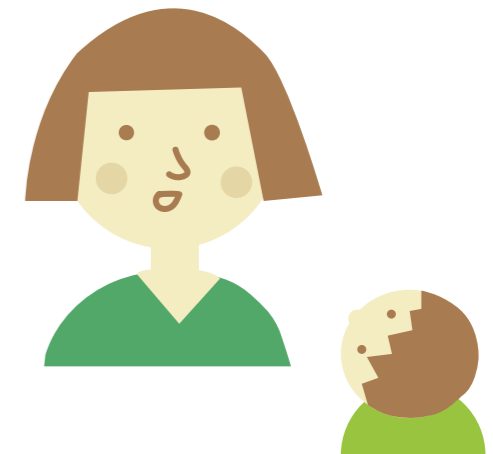


- ♦ Jei mokinio gimtoji kalba yra lietuvių gestų kalba arba mokinys geriau supranta informaciją, komunikuoja lietuvių gestų kalba, **gali kilti iššūkių užtikrinant ugdymo proceso prieinamumą šia kalba**. Dažnai manoma, kad lietuvių gestų kalbos vertėjai užtikrinsįtraukiojo ugdymo procesą, tačiau **lietuvių gestų kalbos vertėjas nėra pedagogas, jis atlieka tik vertimą ir jokių kitų papildomų funkcijų**. Lietuvių gestų kalbos vertėjų trūksta, todėl neįmanoma užtikrinti šios paslaugos kiekvienoje mokykloje, kiekvieną pamoką. **Mokyklos bendruomenė, pedagogai, bendraklasiai turėtų mokytis lietuvių gestų kalbos**.
- ♦ Pasaulio kurčiųjų federacija teigia, kad **kiekvienas vaikas, turintis klausos negalią, turėtų mokytis lietuvių gestų kalbos ir įgyti šią kalbą, nepriklausomai nuo girdėjimo ar žodinės kalbos galimybių**. Šiuo klausimu

sprendimą priima tėvai, tačiau, jei tėvai išreiškia norą, kad vaikas išmokytų lietuvių gestų kalbą, tokios galimybės turėtų būti sudarytos. Dėl lietuvių gestų kalbos kursų reikėtų bendradarbiauti su konsultacijomis ir pagalbą teikiančiomis institucijomis ar įstaigomis, kurias rekomendacijų rengėjai yra pateikę toliau (Skyrius – Konsultacijos ir pagalba).

Informacijos prieinamumas

- ♦ **Mokiniams, turintiems klausos negalią, kyla iššūkių suprasti informaciją, jei mokytojas kalbėdamas vaikšto po klasę ar yra nusišukęs**, o mokinys negali matyti jo lūpų (jei mokinys turi gebėjimų žodinę informaciją suprasti iš lūpų. Neprigirdintieji žodinę informaciją balsu pastiprina žiūrėdami į kalbančiojo lūpas). **Stenkitės, kad mokinys, turintis klausos negalią, jus visada matytų**.



- ♦ Jei mokinys žodinę informaciją balsu supranta skaitydamas iš lūpų, **neretai gali kilti iššūkių rašant diktantą arba atliekant užduotis, kai reikia vienu metu ir rašyti, ir žiūrėti**. Nuleisdamas akis į rašomą tekstą, jis **praranda dalį informacijos**. Ši situacija taikoma ir tuo atveju, kai ugdymas vyksta lietuvių gestų kalba. Žiūrint į informaciją, pateikiamą lietuvių gestų kalba, mokiniui kyla iššūkių rašyti ar užsirašyti.
- ♦ Dar vienas iššūkis – **užduotys, paremtos garsine informacija** (pavyzdžiui, klausymo), todėl **venkite tokių užduočių arba vietoje jų paruoškite kitą – rašytinę ir vizualinę užduotį**.
- ♦ Diskusijos ir bendravimas klasėje, **kai vienu**

metu vyksta aktyvi diskusija ir kalbama ne po vieną. Mokinys nespėja sekti informacijos, todėl būtina kalbėti po vieną, atkreipti dėmesį į tai, kas kalba – įvardijant, parodant. Mokytojui rekomenduojama būti atidžiu diskusijos ir bendravimo klasėje moderatoriumi.

Patarimai komunikacijos procese

- ◆ Jei mokinys yra neprigirdintis ir gali girdėti žodinę informaciją, kalbėkite aiškiai, nešaukite, venkite perdėto artikuliuavimo.
- ◆ Prieš pradėdami kalbėti duokite laiko mokiniams susipažinti su vizualine informacija, kuri bus naudojama pamokoje. Jei nesudarysite šios galimybės, mokinys gali praleisti svarbią informaciją, ypač, jei vienu metu turės būti sutelkęs dėmesį ir į mokytoją, ir į vizualinę ar kitą informaciją.
- ◆ Norėdami atkreipti mokinio dėmesį, galite mandagiai mostelti ranka arba paprašyti šalia esančio bendraklasio jį pakviesti – paliesiti petį du kartus.



- ◆ Pradėkite kalbėti, kai mokinys sutelkęs dėmesį į jus, palaikykite su juo akių kontaktą. Kai kalbate, neuždenkite veido ranka, knyga ar kitu daiktu. Kalbėdami stovėkite prieš mokinį ir nevaikščiokite po klasę.
- ◆ Kalbėdami paprastais ir aiškiais sakiniais (kol formuojami lietuvių kalbos supratimo ir suvokimo įgūdžiai).
- ◆ Pasitikrinkite, ar tikrai jus suprato, užduodami klausimą – ką supratote? Šis klausimas aktualus visiems klasės mokiniams, bet kartu leis jums subtiliai išsiaiškinti, ar mokinys,

turintis klausos negalią, supranta jūsų pateikiamą informaciją. Šis klausimas neturi būti užduodamas per dažnai – tai neturi tapti mokinio informacijos supratimo egzaminavimu (elkitės subtiliai).

- ◆ Atkreipkite dėmesį, kad, jei kalbantis asmuo turi barzdą, tai gali apsunkinti bendravimą. Pasitelkite mimiką, kūno kalbą, tačiau nepersistenkite gestikuliuodami (ypač jei nemokate lietuvių gestų kalbos, o moksleivis moka šią kalbą).
- ◆ Būkite kantrūs, atidūs, subtilūs skatindami mokinio pasitikėjimą savimi.
- ◆ Kalbėdami apie vaikus, turinčius klausos negalią, nevartokite tokių sąvokų „kurčnėbyliai“, „nebyliai“, „sutrikusi klausa“, sakykite „kurtieji“, „neprigirdintieji“, „vaikai su klausos negalia“ ar „turintieji klausos negalią“.

APLINKOS PRITAIKYMAS

Siekiant užtikrinti, kad mokiniai, turintys klausos negalią, sėkmingiau mokytųsi, reikia atsižvelgti į jų poreikius ir pritaikyti klasių aplinką.

1. Apšvietimas. Naudokite saulės šviesą, nes ji suteikia natūralų ir gerą apšvietimą, kuris yra svarbus. Taip mokinys galės aiškiai matyti jūsų veidą, skaityti iš lūpų, suprasti lietuvių gestų kalbą ir kitą vizualią informaciją. Taip pat būtina užtikrinti, kad jūsų veidas nebūtų šešėlyje arba akinamas šviesos.

2. Sėdėjimo vietos. Pasirinkus U raidės formos stalų išdėstymą, užtikrinama, kad visi



mokiniai gali gerai matyti vieni kitus ir mokytoją. Sėdėjimas puslankiu užtikrina, kad kalbančiojo veidą lengvai matys visi. Taip pat atsižvelkite į mokinio individualius poreikius ir pageidavimus, kur jis norėtų sėdėti, kad jaustųsi saugiai.

3. Perteklinis vizualinis triukšmas. Mažinkite vizualinį triukšmą klasėje, nes per daug spalvotų plakatų ar piešinių, užrašų ant sienų gali atitraukti dėmesį nuo svarbios informacijos. Tai reiškia, kad svarbu riboti pernelyg įvairius vizualinius elementus, nesusijusius su pamokos tema.

4. Klasė. Turėtų būti toliau nuo triukšmo, per einamų vietų ir su geresniu garso izoliavimu. Tai suteiks mokiniui ramią mokymosi aplinką ir palengvins komunikaciją su mokytojais ir bendraamžiais.

5. Triukšmą mažinančios priemonės. Uždarius langus ir duris, sumažinsite iš išorės sklindantį triukšmą. Tai yra vienas iš efektyviausių būdų sumažinti triukšmo lygį klasėje. Ant grindų patieskite minkštus kilimus, ant langų pakabinkite užuolaidas – tai padės sugerti garso bangas. Naudokite apsauginius kėdžių ir suolų padukus – jie taip pat sumažins triukšmo lygį klasėje.

KONSULTACIJOS IR PAGALBA

Sudarykite sąlygas mokytojams, švietimo pagalbos specialistams, mokytojo padėjėjams įgyti reikalingų žinių ir kompetencijų ugdyti mokinį ir susipažinti su mokymo strategijomis klasėje, jei yra mokinys, turintis klausos negalią. Susipažinkite su lietuvių gestų kalba ir mokykitės šios kalbos, pažinkite kurčiųjų kultūrą. Dėl konsultacijų ir pagalbos kreipkitės:

Lietuvos kurčiųjų ir neprigirdinčiųjų ugdymo centras:
<https://www.deafcenter.lt/itraukusis-ugdymas/>

Lietuvos šeimų, auginančių kurčius ir neprigirdinčius vaikus, bendrija „Pagava“:
<https://www.pagava.lt/kontaktai/>

Lietuvos kurčiųjų draugija:
<http://www.lkd.lt/lkd-darbuotoju-kontaktai>

Lietuvių gestų kalbos vertimo centro lietuvių gestų kalbos metodinis skyrius:
<https://lgkvc.lrv.lt/lt/lietuviu-gestu-kalbos-metodinis-skyrius/>

Dėl lietuvių gestų kalbos vertimo paslaugų užsakymo kreiptis į Lietuvių gestų kalbos vertimo centro teritorinius skyrius:
<https://lgkvc.lrv.lt/lt/>

MOKINIŲ, TURINČIŲ REGOS NEGALIA, UGDYMO REKOMENDACIJOS

Rekomendacijas parengė Vilmantas Balčiukonis
(Lietuvos aklių ir silpnaregių sąjunga)

REGOS SUTRIKIMAS

Rega yra svarbiausia žmogaus sensorinė sistema. Rega priimama informacija sudaro apie 80 procentų visos gaunamos informacijos. Tai reiškia, kad regėjimas yra pagrindinis žmogaus pojūčių šaltinis. Regėjimas padeda mums suvokti pasaulį aplink mus, suprasti informaciją ir bendrauti su kitais. Regos sutrikimas yra sumažėjęs gebėjimas matyti, dėl kurio atsiranda problemų, kurių negalima išspręsti įprastomis regos korekcijos priemonėmis. Regos sutrikimai gali būti įvairių tipų ir laipsnių.

Remiantis tarptautine ligų klasifikacija (TLK-10), išskiriamos tokios regos, vertinant regėjimo aštrumą su korekcija, būklės:

- ♦ **visiškas aklumas** (nėra net šviesos pojūčio); praktiškas aklumas (šviesos pojūtis);
- ♦ **aklumas su regėjimo likučiu** (matomi tik stambūs ryškūs objektai);
- ♦ **žymi silpnaregystė** (sunku įskaityti tekstą, įžiūrėti smulkias ar toliau esančias detales, atpažinti veidus);
- ♦ **silpnaregystė** (sunku įskaityti toliau esantį tekstą, atpažinti toliau esančius žmones).

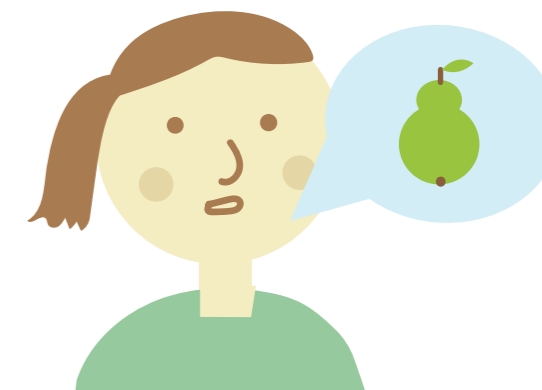
Regos sutrikimai gali pasireikšti labai įvairiai – nuo itin sudėtingų iki sąlyginai lengvesnių atvejų. Sutrikusios regos įtaka mokymuisi priklauso nuo regos sutrikimo laiko, pobūdžio ir apimties. Kai kurie žmonės gimsta neregiais, kiti praranda regą palaipsniui dėl įvairių ligų ar traumų. Kai kurie neturi net šviesos jutimo, kiti turi regos likutį, leidžiantį netrukdomai judėti ir skaityti padidintu šriftu. Vieni jaučiasi šviesai, kiti geriausiai mato prietemoje. Pasitaiko atvejų, kad matymo geba kinta dienos eigoje. Vaikai, turintys panašių regos sutrikimų, gali mokytis labai skirtingai. Todėl norėdamas padėti regos sutrikimą turinčiam mokiniui sėkmingai įgyti kompetencijų ir pasiekti gerų ugdymosi rezultatų, mokytojas turėtų gerai pažinti mokinį.

AKLUMAS IR SILPNAREGYSTĖ: KUO JIE SKIRIASI IR KAIP TAI VEIKIA MOKYMĄSI

Aklumas ir silpnaregystė yra skirtingi regos sutrikimai, reikalaujantys individualaus požiūrio mokymosi procese. Neregijų mokymasis dažnai remiasi Brailio raštu ir taktilinėmis priemonėmis, o silpnaregiai naudoja optines priemones, didintuvus, pritaikytą apšvietimą. Nors kai kurie jų poreikiai gali sutapti, mokymosi strategijos turėtų būti pritaikomos pagal kiekvieno individualias reikmes.

KAIP REGA VEIKIA MOKYMOSI GALIMYBES

Dauguma vaikų mokosi stebėdami aplinką. Stebėdami, kaip tėvai, broliai, seserys ar draugai bendrauja, žaidžia ar atlieka kasdienes veiklas, vaikai įgyja pagrindinių socialinių, kalbinių ir motorinių įgūdžių. Tačiau įsivaizduokite vaiką, kuris nuo gimimo neturi galimybės matyti jį supančią aplinką. Jam nėra savaime suprantama tai, ką dauguma iš mūsų laiko savaime suprantamais dalykais: spalvos, žmonių veidų išraiškos ar net tai, kaip atrodo skrendantis paukštis. Stebėdami aplinkinius, vaikai susidaro vaizdinius apie įvairius objektus, gamtos reiškinius ar elgesio modelius. Vaikui, kuris negali matyti, reikia sąmoningai, kartais su didelėmis pastangomis, formuoti vaizdinius apie tai, ką mes, matantys žmonės, vadiname



„medžiu“, „šypsena“ ar „bėgimu“. Tai reiškia, kad paprastas dalykas, pavyzdžiui, paaiškinti neregijui, kaip atrodo katė, gali tapti sudėtingu uždaviniu, kuriam reikia daug kantrybės, kūrybiškumo. Paprastai vaizdiniai formuojami naudojantis kitomis pojūčių sistemomis: lytėjimu, uosle, klausa, aiškiai apibūdinant formą, tekstūrą.

KAIP GERIAU PAŽINTI MOKINĮ, TURINTĮ REGOS SUTRIKIMĄ

Kad geriau suprastumėte, kokių priemonių reikės ugdymo procese, kaip padėti mokiniui pritaikyti mokymosi medžiagą, rekomenduojame kartu su mokiniu ir jo tėvais išsiaiškinti kelis svarbius dalykus.

Susipažinkite su Pedagoginės psichologinės tarnybos teiktomis rekomendacijomis.



Išsiaiškinkite:

- ♦ ar mokinys, sėdėdamas pirmame suole, gali perskaityti ant lentos parašytas dideles raides?
- ♦ ar mokinys gali perskaityti 16 šrifto dydžio spausdintą tekstą?
- ♦ ar mokinys perskaito ranka rašytą tekstą, pvz., savo rašinį?
- ♦ ar mokiniui netrukdo tiesioginiai saulės spinduliai, ryški šviesa?
- ♦ ar mokiniui reikalingas papildomas apšvietimas?
- ♦ kiek regos sutrikimas trukdo savarankiškai orientuotis aplinkoje, pvz., ar lengvai orien-

tuojasi pažįstamoje aplinkoje, ar įskaito užrašus ant kabinetų durų?

Kalbėkite su tėvais ar globėjais. Jie geriausiai žino savo vaiko poreikius, patirtis ir efektyviausius būdus mokytis.

Sužinokite:

- ♦ ar vaikas moka skaityti Brailio raštu?
- ♦ ar klauso garsinių knygų?
- ♦ ar jis naudojasi taktilinėmis priemonėmis?
- ♦ ar moka naudotis technologinėmis priemonėmis, pvz., ekrano skaitymo programomis? ar turi orientacijos ir mobilumo pradinius įgūdžius? Ar naudoja baltąją lazdelę? Ar juda savarankiškai, ar yra visiškai priklausomas nuo pagalbintojo? Paklauskite mokinio apie aplinką: kur yra durys, langai, baldai klasėje ar namuose. Jei mokinys gali nurodyti šiuos objektus, tai rodo, kad jis turi geba orientuotis aplinkoje.

ĮGŪDŽIAI

Neregiai ir silpnaregiai mokiniai, norėdami būti kuo savarankiškesni, turėtų įgyti specifinių įgūdžių.

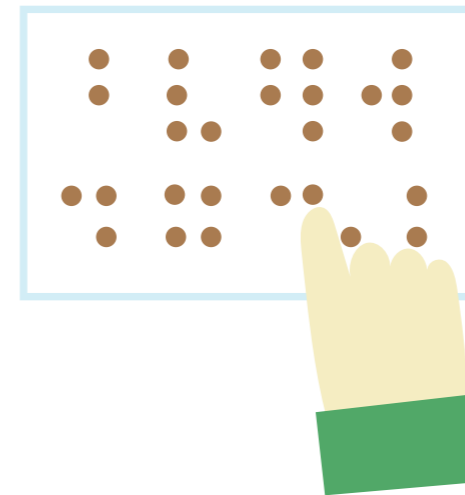
- ♦ Orientacijos ir mobilumo įgūdžiai: gebėjimas saugiai ir efektyviai judėti aplinkoje.
- ♦ Brailio rašto įgūdžiai: gebėjimas skaityti ir rašyti naudojant Brailio raštą.
- ♦ Techninės pagalbos priemonių naudojimas: gebėjimas naudotis specialiomis technologijomis, skirtomis neregiam ar silpnaregiams.
- ♦ Socialiniai įgūdžiai: gebėjimas bendrauti su klasės draugais, mokytojais ir kitais asmenimis.
- ♦ Savarankiškumo įgūdžiai: gebėjimas atlikti kasdienes veiklas be papildomos pagalbos.

BRAILIO RAŠTO SVARBA AKLŲJŲ ŠVIETIME

Kaip regintieji vaikai mokosi skaityti ir rašyti naudodami spausdintas raides, taip aklieji mokiniai, siekdami būti raštingi, naudoja Brailio raštą. Pavyzdžiui, be Brailio rašto neregys

mokinys neturėtų konkretaus būdo suprasti ir atkurti žodžio struktūrą, panašiai kaip regintieji turi matyti žodžio rašybą, kad galėtų ją išmokti ir įsiminti.

Brailio raštas būtinas mokantis matematikos ir kitų tikslųjų mokslų. Regintiems žmonėms, norint suprasti, svarbiausia matyti vizualiai išdėstytą formulę. Panašiai Brailio raštas akliems suteikia galimybę „matyti“ ir suprasti tokias lygtis liečiant. Be Brailio rašto tokie dalykai kaip algebra, skaičiavimas ir geometrija būtų beveik neprieinami.



Skaitydami Šekspyro sonetus ar klasikinį romaną, naudodami Brailio raštą aklieji gali įvertinti žodžių ritmą, sakinių struktūrą ir dialogų meniškumą, lygiai taip pat kaip regintieji, skaitantys spausdintą tekstą.

Geografijoje Brailio raštu galima žymėti miestus, šalis ir net pateikti gyventojų statistiką, todėl neregintys mokiniai gali visapusiškai suprasti pasaulio geografiją.

ORIENTACIJA IR MOBILUMAS

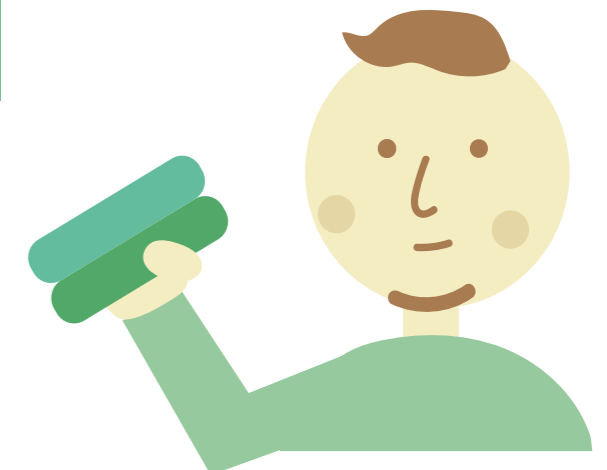
Orientavimosi ir mobilumo pamokos yra gyvybiškai svarbios ne tik dėl to, kad padeda mokiniui įveikti fizinės aplinkos iššūkius, savarankiškai keliauti išmoktais maršrutais, bet ir dėl to, kad stiprina jo pasitikėjimą savimi, suteikia savarankiškumo, laisvumo jausmą ir padeda formuoti pozityvų požiūrį į ateitį. Mokiniui, kuris moka saugiai ir pasitikėdamas judėti aplinkoje, atsiveria daugiau galimybių dalyvauti įvairiose gyvenimo ir mokymosi veiklose.

TECHNINĖS PAGALBOS PRIEMONIŲ NAUDOJIMAS

Neregiam ir silpnaregiams ypač svarbu mokėti naudoti ekrano skaitymo programas ir turėti įgūdžių, kaip valdyti kompiuterį, išmanųjį telefoną. Tai apima klaviatūros naudojimo įgūdžius be pelės, naudojant klavišų kombinacijas, taip pat mokymąsi naudoti specialias funkcijas, skirtas regėjimo negalią turintiems asmenims, tokias kaip balso atsakas, ekrano didinimas arba spalvų kontrasto keitimas. Kompiuteris, išmanusis telefonas yra didelis pagalbintojas šiuolaikiniame mokymosi procese.

SOCIALINIAI ĮGŪDŽIAI

Aklumas ar silpnaregystė dažnai mokiniui lemia nesaugumo, nepasitikėjimo jausmą. Deja, neregys negali stebėti ir kartu mėgdžioti bendraamžių ir suaugusiųjų, todėl jis savaime neišmoks tinkamos laikysenos, bendravimo įgūdžių, tvarkingai susidėlioti knygy, sąsiuvinų, pasižymėti namų darbus, kitų regintiems savaime suprantamų įpročių, reikalingų sėkmingam kasdieniam mokymuisi. Šiems įgūdžiams įgyti būtinas papildomas laikas, dėmesys ir specialistas. Specialistas, mokantis šių įgūdžių, yra **tiflopedagogas**.



PRITAIKYMAS

Visų pirma, kiekvienas mokinys turi saugiai patekti į klasę. Dėl to reikia užtikrinti, kad kelias nuo artimiausios autobusų stotelės būtų saugus. Nuo stotelės iki pagrindinio įėjimo turėtų vesti kontrastinga taktilinė vedimo linija, kurią neregys gali užčiuopti baltąja lazdele ir būti tikras, kad eina teisinga kryptimi. Ant tako neturėtų būti kliūčių: išsikūšusių šiukšliadėžių, žemiau galvos lygio kybančių šakų ar kelio ženklų, gėlių vazonų, gilių balų. Kelyje pasitaikančių ir mokykloje esančių laiptų viršuje ir apačioje turėtų būti įspėjamas taktilinis paviršius, kuris neregui praneša apie papildomo dėmesio reikalaujančią struktūrą. Silpnaregiams kontrastinga linija turėtų būti pažymėta bent pirma ir paskutinė laiptų pakopos. Polaiptinė erdvė turėtų būti atibota, kad einantis su baltąja lazdele nepalįstų po laiptais ir nesusitrenktų.



Jeigu interjere naudojamos stiklinės pertvaros, maždaug 90–130 cm aukštyje turi būti priklijuotos ryškios įspėjamosios juostos. Klasių ir kabinetų numeriai turėtų būti dideli ir kontrastingi, tinkamo šrifto, iškilaus rašto, kad jį galėtų perskaityti silpnaregiai, o neregiai užčiuopti. Tinkami šriftai – tai neįmantrūs, neserifiniai šriftai, tokie kaip Arial, Calibri, Verdana. Jeigu mokykloje mokosi neregys, kabinetų numeriai ir pavadinimai turi būti pateikti ir Brailio raštu. Klasėje turime pasirūpinti tinkamu apšvietimu. Tam tikrą sutrikimą turintiems silpnaregiams ryški šviesa trukdo, kitiems, atvirkš-

čiai – nuolat reikalingas ryškus apšvietimas. Taigi vieniems reikės uždengti langus nuo tiesioginių saulės spindulių, kitiems reikės ryškaus apšvietimo, gal net atskiros stalinės lempos.

INFORMACIJOS PRIEINAMUMAS

Mokytojas, rengdamas medžiagą (pvz., skaidres), turėtų atsižvelgti į informacijos prieinamumo neregiams ir silpnaregiams rekomendacijas. Visų pirma, naudoti tinkamą šriftą. Stengtis naudoti **ne mažesnę nei 14 dydžio šrifto dydį** ir užtikrinti tinkamą kontrastą. Pasitikrinti, ar naudojamas tinkamas kontrastas, galima įsidedus įrankį **Color Contrast Analyzer**. Laikydami šią ir kitų principų užtikrinsite, kad jūsų parengta informacija bus lengviau įskaitoma. Nepaisant tinkamai parengtos medžiagos, bus silpnaregių, kurie net iš pirmo suolo negalės perskaityti teksto ant išmaniosios lentos. Tuomet galima atspausdintą medžiagą, kurioje informacija pateikiama didesniu, kontrastingu šriftu, pateikti mokiniui iš anksto.

✓ **14 pt**
✓ **Color Contrast Analyzer**

Pradinių klasių mokiniams su regos sutrikimais dažnai padidiname užduočių tekstą, kad jį būtų galima lengviau įskaityti, tačiau, siekiant vyresnių klasių mokinių savarankiškumo, keičiame strategiją. Puiku, kai mokinys, pasinaudodamas savo įgūdžiais ir pagalbėmis priemonėmis, perskaito ir smulkesnį ar didesniu atstumu pateikiamą

informaciją. Mokinys, norėdamas perskaityti smulkesnį tekstą, gali naudotis didinamuoju stiklu, rankiniu elektroniniu didintuvu, staliniu elektroniniu didintuvu. Net ir paprastas išmanusis telefonas gali atlikti kai kurias rankinio didintuvo funkcijas.

Didesniu atstumu nuo mokinio esantį tekstą, pvz., tekstą ant lentos, silpnaregis gali perskaityti naudodamasis monokuliaru. Gali būti naudojamas stalinis elektroninis didintuvas su monitoriumi. Tokiu atveju vaizdo kamera nukreipiama į lentą, kurioje rašomas tekstas, mokiniui ekrane projektuojamas padidintas vaizdas. Be to, siūloma nepamiršti paprasto principo – aiškiai žodžiu įvardyti tai, ką rašote ant lentos, – taip mokiniams nereikės varginti akių stengiantis įžiūrėti.

Netgi puikiai išmokus naudotis pagalbėmis priemonėmis silpnaregio skaitymo greitis gali būti kur kas lėtesnis nei bendraamžių. Todėl silpnaregiams reikės skirti daugiau laiko užduotims atlikti arba koreguoti užduočių tikslus.

Prieš pateikiant skaitmeninę medžiagą neregui, reikia ją tinkamai parengti, kad ekrano skaitymo programos ją galėtų perskaityti. Pavyzdžiui, jeigu pateikiamas medžiagos konspektas Word formatu, reikia užtikrinti, kad dokumente informacijai struktūruoti naudojamos antraštės, paveikslėliai, grafikai turėtų alternatyvųjį tekstą, dokumentas būtų tinkamai suformatuotas laikantis informacijos prieinamumo reikalavimų.



KELETAS SVARBIAUSIŲ ETIKETO TAISYKLIŲ BENDRAUJANT SU ASMENIMIS, TURINČIAIS REGĖJIMO GALIĄ:

- ◆ Prieš pradėdami bendrauti su neregium, prisistatykite, pasakykite: „Laba diena. Aš esu toks ir toks.“ Ne kiekvienas atpažįsta balsus ar juos prisimena.
- ◆ Sveikintis reikėtų taip, kad neregys žinotų esąs sveikinamas ir suprastų, kas su juo sveikinas. Negalima sveikintis galvos linktelėjimu ar rankos mostu, kaip tai dažnai daroma su kitais.

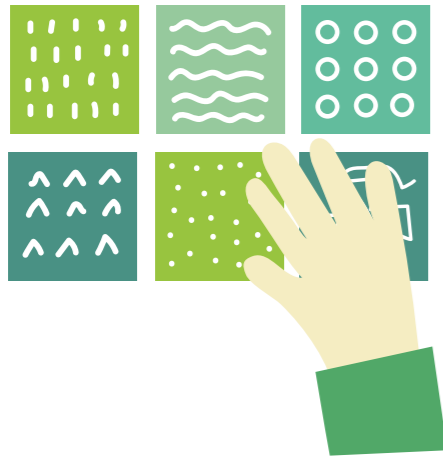


- ◆ Prieš padėdami neregiumi, visada paklauskite jo paties, ar jam reikalinga pagalba. Niekada nedvejokite pasiūlyti savo pagalbos, tik nereikia jos siūlyti primygtinai.
- ◆ Neregio niekada nepalikite atviroje vietoje ar erdvėje, kurioje nėra apčiuopiamų orientyrų. Taip pat nepalikite jo viduryje pokalbio neperspėję, kad išeinatė.
- ◆ Žmonėms su regėjimo sutrikimais aplinkos tvarka yra labai svarbi. Kiekvienas daiktas privalo turėti nuolatinę vietą. Jeigu ką nors paėmėte, padėkite jį tą pačią vietą.
- ◆ Niekada nesakykite: „kėdė ten“ arba „ten, prie sienos, stovi kabykla.“ Tokie pasakymai neregiumi nieko nereiškia. Vartokite konkrečias vietas ir kryptis nurodančias sąvokas „kairė, dešinė“ ir panašiai.
- ◆ Jeigu neregys ar silpnaregis, su kuriuo jūs bendraujate, nuolat lankosi jūsų patalpose, perspėkite jį apie aplinkos pasikeitimus. Prisiminkime – mes neregį ne vedame, o pa-

lydime. Mokykime, kad neregys eidamas su palydovu laikytųsi parankės.

POJŪČIŲ LAVINIMAS

- ◆ Netekusiam regėjimo mokiniui labai svarbus yra kitų pojūčių lavinimas ugdymo procese ir kasdieninėje veikloje.
- ◆ **Taktilinis pojūtis** – skatinti mokinį kuo dažniau naudoti savo rankas ir pirštus, duoti liesti skirtingus paviršius, skirtingų tekstūrų objektus. Leisti suprasti, pajauti ir pažinti skirtingas formas, struktūras ir dydžius.



- ◆ **Klausos pojūtis** – skatinti domėtis ir atkreipti dėmesį į garsus aplink jį. Groti jam muziką, skleisti skirtingus garsus ir įtraukti į garsinius žaidimus, kuomet reikia atpažinti ir lokalizuoti skirtingus garsus.
- ◆ **Uoslės pojūtis** – leisti užuosti skirtingus kvapus, supažindinti su skirtingais produktais, gėlėmis per kvapą, prašyti identifikuoti – taip skatinti prisiminti kvapus.

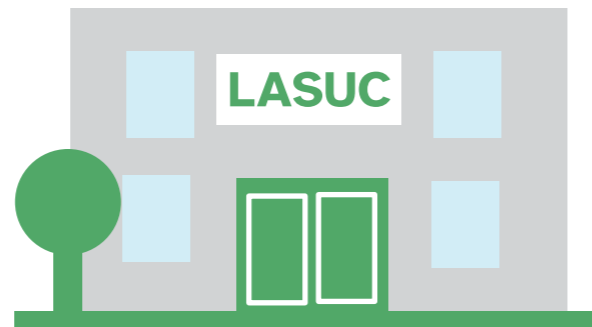


- ◆ **Lankstumo ir judrumo pojūtis** – skatinti judėti, pažinti savo kūno galimybes ir jas valdyti.
- ◆ **Skonio pojūtis** – integruoti skonį į vaiko kasdienybę, ragaujant skirtingus maisto produktus, atlikinėti skonio eksperimentinius bandymus.

KONSULTACIJOS IR PAGALBA

Lietuvos aklųjų ir silpnaregių ugdymo centras (LASUC) www.lasuc.lt.

Šioje įstaigoje pedagogams, tėvams ir mokiniams teikiama informacija apie ugdymą, specialiąją pedagoginę pagalbą, techninės pagalbos priemones ir informacines technologijas. Organizuojami mokymai, kvalifikacijos tobulinimo renginiai ir konsultacijos, taip pat prieinama metodinė medžiaga apie ugdymo metodus ir priemones



Lietuvos audiosensorinė biblioteka (LAB) www.labiblioteka.lt. LAB – leidinių specialiaisiais formatais profesionalai. Garsinę knygą galima gauti LAB centre Vilniuje ir padaliniuose (Kaune, Klaipėdoje, Šiauliuose, Panevėžyje, Ukmergėje), paslaugų punktuose visoje Lietuvoje ir bet kurioje viešojoje bibliotekoje.

Lietuvos aklųjų ir silpnaregių sąjunga (LASS) www.lass.lt. Tai didžiausia ir seniausia Lietuvos regėjimo neįgaliuosius vienijanti organizacija, įkurta 1926 m.

VšĮ LASS pietvakarių centras, www.pietvakariai.lt

Vykdo unikalūs edukacinius projektus Pojūčių turizmas „NeRegėjimo Galia“

Tai unikalus pasivaikščiavimas su neregiumi gidu nematant, bet jaučiant, galimybė pažinti savo neatrastus pojūčius, „pamatyti“ savo aplinką kitaip bei suprasti neregio pasaulį. Organizuojamos edukacijos įvairių klasių mokiniams ugdymo įstaigose, taip kviečiami patirti neregio pasaulį mokyklų bendruomenių kolektyvai. Daugiau informacijos Facebook paskyroje NeRegėjimo-Galia.

Leidiny „Fizinės aplinkos prieinamumas neregiam ir silpnaregiams“ https://lass.lt/wp-content/uploads/2022/06/Fizines-aplinkos-prit_2021_prieinamas-neregiam-2.pdf

Straipsnių rinkinys „Pagalba neregiumi ir silpnaregiui“ <https://lass.lt/wp-content/uploads/2022/06/Informacinis-leidiny-PAGALBA-NEREGIUI-IR-SILPNAREGIUI-compressed-1.pdf>

Vaizdo įrašas „Ugdomosios ir fizinės aplinkos pritaikymas mokiniams, turintiems regos sutrikimą“ <https://www.youtube.com/watch?v=T9cO43TZTj4>

Rekomendacijos dėl atnaujintų bendrųjų programų pritaikymo regos sutrikimą turintiems mokiniams

<https://www.emokykla.lt/upload/EMOKY-KLA/BP/2022-03-10/tarpiniai/Rekomendacijos%20spec%20%20poreikiai/Rega.pdf>

MOKINIŲ, TURINČIŲ ĮVAIRIAPUSIŲ RAIDOS SUTRIKIMŲ, UGDYMO REKOMENDACIJOS

Rekomendacijas parengė Kristina Košel-Patil (Lietuvos autizmo asociacija „Lietaus vaikai“) ir Vaida Maziukienė (Lietuvos šeimų, auginančių kurčius ir neprigirdinčius vaikus, bendrija „Pagava“).



Suprasti autistiškus mokinius yra esminis žingsnis, kad galėtume jiems padėti mokytis ir sėkmingai augti.

Darbu su autistiškais mokiniais sukurta nemažai strategijų, tačiau pirmiausia reikia atidžiai **išnagrinėti konkretaus mokinio mokymosi poreikius**, kad būtų galima suprasti, kaip autizmo spektro sutrikimas paveikė jo perspektyvą ir motyvaciją, turimas stiprybes ir silpnybes. Žinant šią informaciją apie konkretų mokinį bus galima pasirinkti tinkamus ir veiksmingus darbo būdus su juo.

AUTIZMAS

- ◆ Autizmas, arba autizmo spektro sutrikimas (toliau – ASS), – tai **platus būklių spektras**, kurioms būdingi iššūkiai, susiję su socialiniais įgūdžiais, pasikartojančiu elgesiu, verbaliu ir neverbaliu bendravimu.
- ◆ Jūsų mokykloje gali būti autistiškų mokinių – berniukų ir mergaičių.
- ◆ **Nėra vieno autizmo tipo.** Ir nėra dviejų identiškus iššūkius patiriančių autistiškų mokinių.
- ◆ **Pats autizmas nėra elgesio, kuris mokytojui ar klasei kelia rūpesčių, priežastis.** Elgesys yra bendravimo būdas. Tai gali būti atsakas į vidinį diskomfortą arba skausmą, arba į socialinę ar sensorinę priežastį.
- ◆ **Autistiški mokiniai labai dažnai patiria nerimą**, ir jis gali būti pagrindinė jų emocija ugdymo metu, todėl turime į tai atsižvelgti.

Mokytojo darbo organizavimas

- ◆ Kasdien laikykitės nuoseklios darbo tvarkos, kad palaikytumėte struktūrą ir nuspėjamumą. Paruoškite kontrolinius sąrašus, kad padėtumėt mokiniams planuoti ir tvarkyti savo daiktus bei darbo medžiagą (daugiau apie pasiruošimą prieš autistiško mokinio atėjimą į klasę žr. žurnale „Lietaus vaikai“, 2020 m. Nr. 8);
- ◆ Jei mokiniui rekomenduota mokytojo padėjėjo pagalba, svarbu, kad ji būtų suteikta. Taip pat galima pasitelkti bičiulių sistemą (žurnalas „Lietaus vaikai“, Nr. 2 ir 12).

PRITAIKYMAS

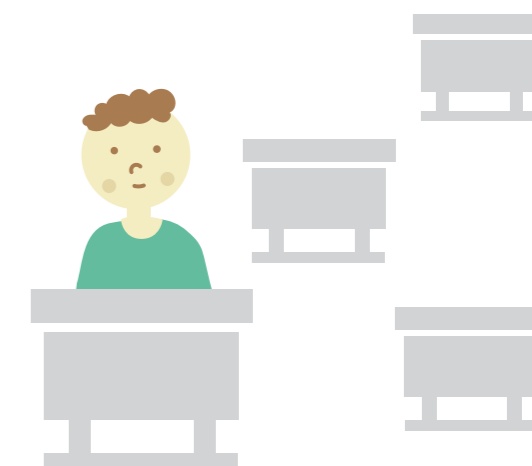


PRITAIKYMAS MOKINIUI NĖRA PRIVILEGIJA. TAI YRA MOKINIO TEISĖ.

Klasės aplinka

Įvertinkite savo klasių aplinką iš mokinių perspektyvos. Daugelis autistiškų mokinių patiria sensorinių iššūkių, kurie gali turėti įtakos jų gebėjimui susikaupti ir ugdytis.

- ◆ **Sėdėjimo vieta klasėje.** Aptarkite su mokiniu bei jo tėvais, kur jis pageidauja sėdėti klasėje. Mokinio pageidaujama vieta gali skirtis, priklausomai nuo to, kokio dalyko mokosi, kurioje klasėje jis yra ir kur sėdi jo draugai. Vieniems gali būti naudinga sėdėti klasės pirmame suole. Kitiems – atokiau nuo durų, langų ir intensyvaus judėjimo takų – tai labai individualu.



- ◆ **Garsai ar per didelis triukšmas.** Jei klasė ypač triukšminga, pasiūlykite mokiniui dėvėti garsą slopinančias ausines (ir kitose triukšmingose mokyklos vietose – valgykloje, aktyv salėje ir t. t.). Jei veikloje naudojate švilpukus ar žadintuvus (veiklos pradžia ar pabaigai pažymėti), siūlome apsvarstyti vaizdinių užuominų panaudojimą. Prasminga susitarti su mokiniu dėl tam tikro gesto, kuriuo galėtumėte jį informuoti, kada skambės mokyklos skambutis.

- ◆ **Apšvietimas.** Pabandykite pritemdyti arba pakeisti fluorescencines arba ryškias šviesas.
- ◆ **Kvapai.** Jei klasėje bus naudojamos stipraus kvapo priemonės, iš anksto įspėkite mokinį. Jei yra poreikis, leiskite mokiniui sėdėti prie atviro lango arba ventiliatoriaus, kuris padėtų išsklaidyti stiprius kvapus. Jei mokinys jautrus kvapams, siūlome pasitikrinti, ar jūs naudojami kvepalai, tualetinis vanduo arba kūno dulksna nekelia jam nemalonių pojūčių.



- ◆ **Grupinė veikla.** Autistiški mokiniai gali patirti aukštesnį nerimo lygį socialinėse situacijose, ypač su bendraamžiais. Apsvarstykite tikslingą poravimą, kai reikia dirbti grupėje. Verta pasitarti su tėvais ir buvusiais mokytojais. Įsitinkite, kad autistiškas mokinys grupėje turi tinkamą ir apibrėžtą užduotį.

Mokiniui gali prireikti individualios darbo vietos bei ramybės erdvės klasėje arba už jos ribų, kai jis patiria sunkumų mokantis kartu su klase arba kai jam reikia padaryti pertrauką.

Individuali darbo vieta

- ◆ Klasėje sukurkite individualią mokymuisi skirtą vietą, atskirtą nuo pagrindinės mokymo erdvės. Jei klasėje nėra galimybės to padaryti, tokia vieta turi atsirasti kitoje mokyklos patalpoje.
- ◆ Norėdami aiškiai apibrėžti darbo vietą ir jos paskirtį, naudokite vaizdines nuorodas, pvz., simbolius arba rašytines užuominas. Pasiūpinkite patogią kėdę ir atitinkamo aukščio suolu.

- ◆ Užtikrinkite, kad darbo vietoje būtų kuo mažiau dirgiklių, jei reikia, naudokite pertvaras, kad sumažintumėte sensorinius dirgiklius.
- ◆ Darbo vietoje turi būti reikalingi daiktai, pvz., sensorinės arba kitos priemonės, numatytos individualios pagalbos plane (IPP).
- ◆ Naudokite vizualinį tvarkaraštį arba laikmatį, kad padėtumėte mokiniui geriau suprasti ir taip valdyti savo darbo laiką.
- ◆ Raginkite mokinį daryti pertraukas, kai reikia, o vėliau grįžti į darbo vietą, kai bus pasirengęs tęsti.

Ramybės erdvės

- ◆ Klasėje (ar už jos ribų) paskirkite ramią vietą, kur autistiški mokiniai galėtų atsipalaiduoti ir įsikrauti energijos.
- ◆ Jaukiai atmosferai sukurti naudokite minkštas, patogias sėdėjimo vietas, pvz., sėdmaišius ar pagalvėles. Užtikrinkite, kad ramybės erdvė būtų vizualiai atskirta nuo likusios klasės (arba kitoje patalpoje). Taip sumažinama sensorinių dirgiklių.



- ◆ Ramybės erdvėje turi būti sensorinių priemonių, pvz., pasunkinta antklodė, triukšmą slopinančios ausinės, stresą mažinančių kamuoliukų, padedančių mokiniui nusiraminti (vieniems mokiniams tinkamos vienos, kitiems – kitos priemonės).
- ◆ Susitarkite dėl ženklo, kuriuo mokinys išreiškia jam reikalingos pertraukos poreikį.
- ◆ Sukurkite vizualinį arba rašytinį pertraukų tvarkaraštį, kad mokiniai suprastų, kada laikas grįžti prie ugdymo veiklos klasėje.

- ◆ Tokios pertraukos metu skatinkite užsiimti ramia veikla, pvz. skaityti, piešti ar klausytis raminančios muzikos.

Kai mokykla ruošiasi autistiško mokinio atėjimui ar jau ugdo tokį mokinį, yra svarbu apgalvoti ir pritaikyti ne tik klasės, bet ir visos mokyklos erdves.

- ◆ Sukurkite ir pakabinkite aiškius, lengvai suprantamus informatyvius ženklus ant kiekvienos mokyklos patalpos durų. Pateikite aiškius žemėlapius ar nuorodas. Taip visiems mokiniams bus lengviau orientuotis mokykloje.
- ◆ Skirtingoms klasėms ir patalpoms naudokite vizualinius simbolius bei spalvinius žymėjimus. Apsvarstykite galimybę planuojant mokyklos remontą nudažyti kiekvieną mokyklos aukštą skirtingomis spalvomis, kad visi vaikai galėtų geriau orientuotis. Naudokite spalvas, kurios ramina ir neblaško dėmesio, kad sukurtumėte pojūčiams palankią aplinką.
- ◆ Atkreipkite dėmesį į mokinius, kurie jautrūs garsui, ir apsvarstykite galimybę sumažinti skambučio garsą arba nutildyti skambučius šalia jų klasių.
- ◆ Apsvarstykite alternatyvias priemones, kaip pranešti apie pamokos pradžią arba pabaigą.
- ◆ Kai kuriems autistiškiems vaikams iššūkių gali kelti bendros erdvės, kur renkasi daug mokinių, pvz., valgykla. Kai kuriems gali kilti problemų ir dėl didelio mokinių skaičiaus, ir dėl daugybės kvapų. Pasiūlykite garsą slopinančias ausines, leiskite į valgyklą suteikti galimybę ateiti penkiomis minutėmis anksčiau arba valgyti atskiroje patalpoje. Kitas pavyzdys būtų mokyklos koridoriai – juose dažnai skamba aidas. Patieskite kilimėlius, planuojant mokyklos remontą apsvarstykite akustines plokštes, tinkamą grindų dangą ir sienų apmušalus.
- ◆ Pagalvokite apie ramybės erdvių kūrimą – ten visi mokiniai galėtų pabūti vieni ar atsipalaiduoti.
- ◆ Įsitinkite, kad ramybės erdvėje nėra pernelyg didelio sensorinio stimuliavimo ir pasirūpinkite patogiomis sėdėjimo vietomis.

Turinio pritaikymo apimtis, kurią reikia atlikti,

- ◆ labai individuali ir priklauso nuo konkrečių autistiško mokinio poreikių.

Gali prireikti: suskaidyti instrukcijas į mažus įveikiamus žingsnius;

- ◆ ruošiant užduotis padidinti tarpą tarp eilučių, kad viename puspalyje būtų mažiau teksto;
- ◆ lapą, kuriame pateiktos kelios užduotys, sukarpyti ir užduotis pateikti atskirai;
- ◆ išskirti išskirti svarbiausius teksto žodžius (pvz., paryškinti arba pabraukti žodžiai, nuspalvintas tekstas arba pažymėtas su rodyklės ženklu);



- ◆ teksto kalbą padaryti paprastesnę;
- ◆ uždengti nereikalingą informaciją;
- ◆ duoti daugiau laiko informacijai apdoroti; sąvokoms ir užduotims demonstruoti naudoti konkrečius ar fizinius objektus.
- ◆ pamokoje autistiškam mokiniui pasiūlyti pagalbininko pareigas, pvz., išdalyti užduotis, – taip jam bus suteikta galimybė pajudėti ir užmegzti ryšį su klase;
- ◆ iš pradžių modeliuoti naują ar nepažįstamą veiklą (t. y. patiems parodyti veiksmus);
- ◆ taikyti „žaliojo ir raudonojo taško“ sistemą, kad parodytumėte mokiniui, kur yra pradžia (žalias taškas) ir kur yra pabaiga (raudonas taškas) užduočių lape;
- ◆ vienu metu sutelkti dėmesį į vienos sąvokos mokymąsi.
- ◆ patikrinti, ar mokinys supranta žodžių reikšmes.
- ◆ sekti savo vartojamų žodžių tiesioginę prasmę ir atsisakyti metaforų, idiomų ar sarkazmo;
- ◆ būti labai konkretiems duodant nurodymus:

tiksliai ką, kaip ir kada mokinė turi padaryti. Kalba turi būti glausta ir paprasta. Duodami nurodymą, paminėkite mokinio vardą. Pavyzdžiui, jei norite, kad knygos būtų gražintos į lentyną, patariama sakyti: „Padėkite vadovėlį į jo vietą lentynoje“, užuot sakius: „Sutvarkykite savo suolą.“;

Kai pritaikote užduotį ar veiklą, paklauskite savęs, **koks yra šios užduoties konkretus tikslas mokiniui**. Tai padės suprasti, koks pritaikymas reikalingas. Pavyzdžiui, ar užduoties tikslas yra išmokyti naują sąvoką, tobulinti rašymo įgūdžius, ar parodyti teksto suvokimą, ar visai kas nors kita.

Kiekvienas mokinys yra unikalus – skirtingos temos, pomėgiai ir veikla sukelia susidomėjimą skirtingiems žmonėms. Daugelis autistiškų mokinių skiria neįprastai daug dėmesio savo ypatingiesiems interesams, o tai suteikia mums puikią galimybę kokybiškai įtraukti mokinį į ugdymo veiklą. Pavyzdžiui, galite motyvuoti mokinį įtraukdami jo pomėgius į veiklas arba apdovanodami už teigiamą elgesį ir pasiekimus.

VIZUALINĖ PAGALBA

Būkite nuspėjami. Priimti pokyčius autistiškiems mokiniams gali būti sunkiau nei jų klasės draugams, ypač jei pasikeitimai įvyksta staiga.

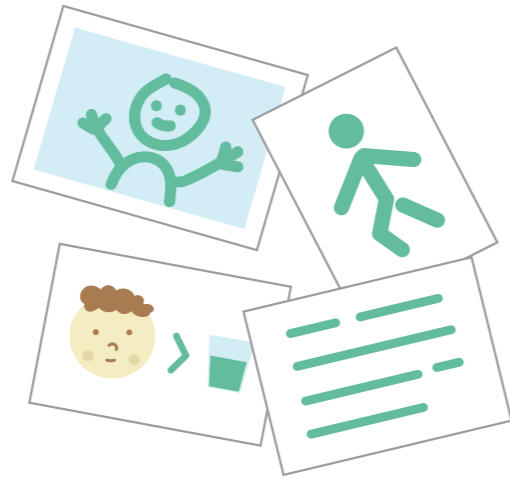
Prasminga aptarti dienos tvarkaraštį su klase pamokų pradžioje. Iš anksto įspėkite apie bet kokius tvarkaraščio pakeitimus (pvz., kažkuriam mokytojui susirgus, pavaduojančiam mokytojui arba stebėtojams ateinant).

Vizualinių priemonių naudojimas

Vizualinės komunikacijos priemonių naudojimas klasėje padeda autistiškiems mokiniams geriau suprasti savo dieną ir juos supančią aplinką.

Tyrimai rodo, kad vizualinė pagalba ypač veiksminga ugdant mokinių bendravimą,

aplinkos suvokimą ir savarankiškumą, nes remiasi jų dažnai stipria vaizdine atmintimi. Vaizdinės priemonės – tai objektai, nuotraukos, piešiniai, simboliai ir rašytinės užuominos skaitantiems bei rašytinį tekstą suvokiantiems mokiniams.



Tokios vizualinės priemonės kaip dienos tvarkaraštis arba veiklos seka pastiprina žodinių nurodymų reikšmę ir suteikia mokymosi veiklai struktūrą.

Vizualinės priemonės didina mokinių įsitraukimą, stiprina teigiamą jų elgesį, padeda ugdyti savarankiškumą, bendravimo įgūdžius, o svarbiausia – leidžia mokiniams ugdymo procese išnaudoti savo stipriąsias savybes.

Vizualus planavimas. Vizualiniai tvarkaraščiai yra užuominos, leidžiančios mokiniams suprasti, kokios veiklos numatytos ir kokia jų seka. Vizualinio planavimo priemonių pasirinkimas priklauso nuo mokinių suvokimo lygio ir poreikių: nuo „dabar“ – „po to“ lentelės naudojimo iki visos dienos tvarkaraščio.

Pagrindinis šios priemonės tikslas yra skatinti mokinių savarankiškumą, pereinant nuo veiklos prie veiklos visos dienos metu. Kai tokia pagalba nėra taikoma, o mokiniui jos reikia, perėjimai tarp veiklų dažnai tampa tuo momentu, kai pasireiškia iššūkių keliantis elgesys. Ugdant mokinio savarankiškumą veiklų pasikeitimo metu, jis turi būti mokomas žingsnių ir sekų, susijusių su tvarkaraščio laikymusi. JMokant šių įgūdžių, prireikus iš pradžių suaugusieji gali paraginti ar parodyti, o laikui bėgant ir didėjant mokinio savaran-

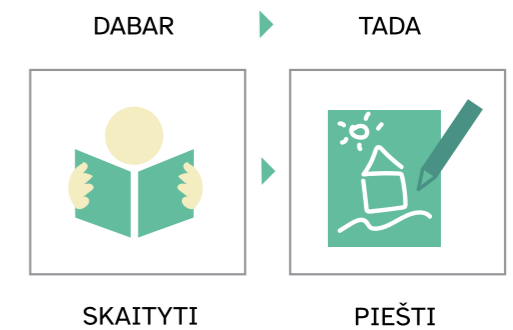
kiškumui, suaugusiojo pagalbos galima atsakyti.

Žinokite, kad laisvi žaidimai, pertraukos ir kiti nestruktūruoti ir chaotiški laikotarpiai dažnai būna patys sunkiausi autistiškiems mokiniams. Jie dažniausia nori bendrauti su kitais, bet nesupranta, kaip tinkamai įsitraukti. Pastebėkite savo autistiškus mokinius: ar jie pietų metu valgo vieni, ar per pertrauką patys klaidžioja lauke. Paklauskite (jeigu įmanoma) paties mokinio, ar reikalinga pagalba išmokyti įsitraukti, ar jam patinka tik stebėti. Pagalvokite, kaip šiems mokiniams suteikti to laisvo laiko struktūrą, jei jie to pageidauja. Jeigu mokinys nori išmokyti įsitraukti į klasikinę veiklą, tai galima pasiekti per bendrų pomėgių grupes, kuriose būtų autistiški ir neautistiški mokiniai.

Kaip jau minėta, pokyčiai autistiškiems mokiniams dažnai kelia sunkumų. Savo darbe galite taikyti šias strategijas, kurios padės mokiniams lengviau priimti rutinos pokyčius.

- ◆ Jei įmanoma, venkite staigių pokyčių.
- ◆ Įspėkite mokinius apie bet kokius dienos rutinos pokyčius pamokų pradžioje.
- ◆ Pasikeitimai gali būti nurodyti vizualiniame tvarkaraštyje arba pažymint „ne“ prie atitinkamos veiklos, arba pašalinant veiklos simbolį ir pakeičiant jį naujos numatytos veiklos simboliu.
- ◆ Svarbu priminti mokiniams, kas nesikeis, pvz., visos kitos veiklos, klasės ir pertraukų laikai.
- ◆ Vizualiai pateikite kuo išsamesnį įspėjimą apie pokyčius. Tai gali būti lentoje užrašytas priminimas apie artėjantį įvykį ar pasikeitimą, arba būsimos ekskursijos aplinkos nuotrauka, arba ateinančio pakaitinio mokytojo nuotrauka.
- ◆ Nurodykite pokyčio priežastį ir tiksliai paaiškinkite, kas bus ir ko tikimasi iš mokinių.

„Dabar – tada“



„Dabar – tada“ – tai strategija, leidžianti mokiniui suprasti, ką pirmiausia reikia padaryti, kad vėliau jis galėtų dalyvauti veikloje arba turėtų pasirinktą daiktą. Nemokantiems skaityti vietoj žodžių geriau pateikti skaičius 1 ir 2.

Pristatant „dabar – tada“ struktūrą, žodiniai nurodymai turėtų būti duodami aiškiu balsu, įvardijant kiekvieną veiklą, pavyzdžiui, „dabar skaityti, tada piešti“. Venkite papildomų žodžių, išskyrus nurodymus „dabar“, „tada“ ir veiklų pavadinimus.

„Tada“ veikla ar objektas turi būti toks, kuris patinka mokiniui ir jį motyvuoja.

Svarbu mokiniui duoti užtektinai laiko užduočiai suvokti, jei reikia, nukreipti jo dėmesį į vizualinę užuominą. Instrukcijos pakartojimo skaičius ilgainiui sumažės, jei nurodymų pateikimas bus nuoseklus.

Pamokos planas ir visos dienos tvarkaraštis

Vizualinis pamokos planas ir visos dienos tvarkaraštis gali būti naudojami mokiniams, kurie gali sekti instrukcijas, apimančias kelis veiksmus. Vaizdiniai tvarkaraščiai paprastai apima pagrindines mokymosi veiklas ir jų seką. Kai kuriems mokiniams tiks vizualus tvarkaraštis su varnelėmis, kur kiekviena veikla yra pažymima ją užbaigus. Kitiems mokiniams tiks „baigtos užduoties“ dėžutė, į kurią dedama kortelė atlikus užduotį ar baigus veiklą.

Jūsų mokiniui galima taikyti vizualinį tvarkaraštį, jei jis gali:

- ◆ prieiti prie tvarkaraščio, kai reikia;
- ◆ suprasti vaizdinių simbolių seką (iš viršaus į apačią, iš kairės į dešinę);
- ◆ pereiti į tą klasės vietą, kurioje vyksta veikla, grįžti prie tvarkaraščio, kai veikla baigta;
- ◆ įdėti vizualinį užbaigtos veiklos simbolį į „baigtos užduoties“ dėžutę, pasitikrinti tvarkaraštį.

Pirmą kartą naudojant vizualinį tvarkaraštį, svarbu pateikti tiek informacijos, kiek mokinys gali apdoroti. Pirmame etape tai gali būti tik vienos pamokos planas. Palaipsniui prisideda dar vienos pamokos planas, tada dar daugiau informacijos, kol mokinys galės laikytis visos dienos tvarkaraščio.

Taikant vizualų tvarkaraštį taip pat gali būti reikalinga naudoti vizualinius laikmačius. Taip mes padedame mokiniams suprasti, kada veikla baigsis.

Veiklų struktūravimas

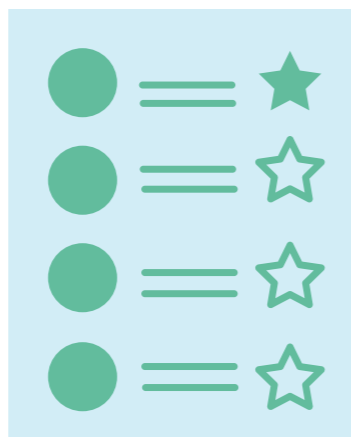
Kai mokiniai išmoksta pereiti prie veiklos, kitas mūsų tikslas – padėti jiems sėkmingai įvykdyti užduotį ar veiklą. Aiškios ir struktūruotos užduotys padeda mokiniams suprasti, ko iš jų tikimasi.

Aiškios ir susistemintos ugdymosi užduotys yra ypač naudingos padedant autistiškiems mokiniams organizuoti, sekti ir apdoroti informaciją, kurios jiems reikia norint pradėti ir sėkmingai atlikti paskirtas užduotis. Čia taip pat vėl galima pasitelkti vizualines priemones tam, kad suskaidytumėte užduotį į žingsnius, reikalingus sėkmingai užbaigti darbą.

Rašytinės instrukcijos su aiškiai sunumeruotais žingsniais gali būti taikomos tiems mokiniams, kurie geba suprasti tokias instrukcijas.

Atlikti visas užduotis iki galo gali padėti ir šie būdai: kodavimas spalvomis, pagrindinės informacijos paryškimas, atskiri darbo dėkliukai, lengva prieiga prie informacijos ar šaltinių, veiklos etapų suskirstymas į atskirus vokus ar dėžutes.

Vizualinės sutartys



Vizualinės sutartys – tai apdovanojimų sistema, kuri gali būti taikoma motyvuojant mokinius dalyvauti mokymosi veikloje arba atlikti reikalingas užduotis.

Vizualinės sutartys remiasi reikšmingo mokiniui motyvatoriaus panaudojimu, pavyzdžiui, objekto ar pageidaujamos veiklos, dėl kurios mokinys yra pasirengęs dirbti.

Šis apdovanojimas būna mokinio ir mokytojo bendru sutarimu pasirinktas dalykas (galima pasitelkti tėvus). Norėdamas gauti apdovanojimą, mokinys renka žetonus (ženkliai, lipdukai, antspaudai ar kiti smulkūs daiktai). Žetonai yra suteikiami, kai mokinys atlieka dalį užduoties. Paskutinis žetonas yra suteikiamas, kai užduotis atlikta iki galo arba susitarimo sąlygos yra įvykdytos. Taip pat mokinys gali gauti apdovanojimą už papildomai atliktas užduotis, aiškiai apibrėžtų susitarimų laikymąsi.

Socialinės istorijos. Socialinės istorijos yra individualizuoti pasakojimai, kurie naudojami padėti mokiniams ugdyti socialinius įgūdžius ir paruošti juos įvairioms socialinėms situacijoms. Paprastai jie apima pagrindinę informaciją apie tai, kas, ką, kada, kur ir kodėl vyksta socialinėse situacijose. Naudojami simboliai ir rašytinis tekstas. Socialinės istorijos turėtų būti sukurtos taip, kad atitiktų individualius mokinio poreikius, kad mokinys galėtų suprasti pagrindinę žinią.

(Daugiau informacijos apie metodą galima rasti knygoje „Socialinių istorijų rašymo gairės“ 2023 m.).

SENSORINIAI POREIKIAI

Dauguma autistiškų mokinių patiria daugybę įvairių sensorinių iššūkių, kuriuos mes turime atpažinti ir atliepti. Daugiau informacijos apie juos galite rasti „Lietaus vaikai“ žurnale (2020 m., Nr. 2) ir LASUC Sutrikusios raidos vaikų konsultavimo skyrius svetainėje (<https://srvks.lt>), skiltyje Pedagogams / Metodinė medžiaga ir rekomendacijos / sensorika.

Svarbu!

- ◆ Norėdami geriau suprasti savo autistišką mokinį, bendradarbiaukite su jį gerai pažįstaniais žmonėmis – šeimos nariais, buvusiais ugdytojais (geriausia dar prieš mokslo metų pradžią).
- ◆ Jei autistiškas mokinys turi mokytojo padėjėją, dirbkite su juo kaip komanda. Mokinys turi būti „mūsų“ mokinys, o ne „tavo“ ar „mano“ mokinys. Jūsų pasirinkti žodžiai yra svarbūs ir perteikia svarbią žinią, ypač kai jie sakomi dalyvaujant autistiškam mokiniui ir jo klasiokams.
- ◆ Kurkite pozityvius bendruomeninius santykius klasėje, kalbėdami apie įtrauktį. Neprašykite autistiškų mokinių jums ar klasei paaiškinti apie autizmą (nebent mokinys tai nori daryti). Net kai tėvai atskleidžia mokyklai vaiko diagnozę, kai kurie autistiški mokiniai pasirenka neatskleisti savo diagnozės ar jos neaprašinėti.
- ◆ Negalią turintys mokiniai dažniau patiria patyčias. Imkitės prevencinių priemonių ir pasirūpinkite, kad būtų parengtas veiksmų planas patyčių atveju.
- ◆ Daugiau informacijos apie autistiškus asmenis, jų ugdymą jūs galite rasti „Lietaus vaikai“ žurnale <https://asociacija.lietausvaikai.lt/zurnalas> arba www.pagalbaautizmui.lt (visas turinys prieinamas nemokamai internete) bei LASUC Sutrikusios raidos vaikų konsultavimo skyriaus svetainėje (<https://srvks.lt>), skiltyje Pedagogams / Metodinė medžiaga ir rekomendacijos.

Šaltiniai:

- ◆ Attwood, T. (2013). Aspergerio sindromas. Išsamus vadovas. Vilnius: Margi raštai.
- ◆ Dixon, R. Supporting Students with Autism: Strategies that Really Work in the Classroom Journal of Professional Learning, 2019 (2)
- ◆ Dixon, R., Woodcock, S., Tanner, K. Woodley, L. Webster, A. (2017). Teaching in Inclusive School Environments. Macksville: David Barlow Publishing.
- ◆ Frost, L., Bondy, A. (2002). The picture exchange communication system training manual (2nd ed.). New Castle, DE: Pyramid Educational Consultants Incorporated.
- ◆ Gray, C. (2000). The New Social Story Book: Illustrated edition. Arlington, TX: Future Horizons.
- ◆ How to Adjust the Curriculum for a Student with Autism. (2007). Autism Heroes Resources, Autism Association of Western Australia.
- ◆ Navickienė, L., Piščalkienė, V., Mikulėnaitė, L., Griksienienė, L., Tender, J., Bukauskaitė, M., Šulinskas, U., Šatė, G. (2019) Kaip padėti vaikui, turinčiam autizmo spektro sutrikimų? Vilnius: Lietuvos Respublikos švietimo, mokslo ir sporto ministerija.
- ◆ Oakley, B. (2019). Pasiruošimas darbui su vaikais, turinčiais autizmo spektro sutrikimų. Mokytojo vadovas. Vilnius: Sutrikusios raidos vaikų konsultavimo skyrius.
- ◆ Skelling, J. (2019) Teaching autistic students: Strategies for primary school teachers. Prieiga per internetą: <https://theeducationhub.org.nz>
- ◆ Smith, T. (2012). Making Inclusion Work for Students with Autism Spectrum Disorders: An Evidence-Based Guide, NY: The Guilford Press.
- ◆ Walker, D. (2010). Educational Outreach Resources, Sydney Autism Spectrum Australia (Aspect).
- ◆ Wright, B., Williams, C. (2023) Socialinių istorijų rašymo gairės. Vilnius: Lietuvos autizmo asociacija „Lietaus vaikai“.

MOKINIŲ, TURINČIŲ INTELEKTO NEGALIA, UGDYMO REKOMENDACIJOS

Rekomendacijas parengė Ramunė Lebedytė-Undzėnienė,
Lietuvos sutrikusio intelekto žmonių globos bendrija „Viltis“.

INTELEKTO NEGALIA

Intelektas yra asmens gebėjimas mokytis, išmokyti, protingumas, gebėjimas spręsti klausimus, remiantis abstrakcijomis ir bendrosiomis žiniomis.

Intelektu negalia apibūdinama kaip šių sugebėjimų nukrypimas nuo įprastos normos, sukeliantis elgesio, emocijų bei socialinio prisitaikymo sutrikimus. Tai gali pasireikšti negrįžtamam asmens pažintinės veiklos pažeidimu, emocijų sutrikimais ir dažnai pasitaikančiomis kitomis negaliomis.

Intelektu negalia nustatoma tuomet, kai vaikai ar suaugę pasižymi žemesniu intelekto lygiu (IQ mažiau nei 70). Tai mokiniams su intelektu negalia turi įtakos papildomiems sunkumams atliekant kognityvines ir praktines užduotis mokykloje, bendraujant su bendraamžiais ir mokytojais bei sprendžiant kasdienes problemas.

LR Švietimo, mokslo ir sporto ministerijos (toliau – ŠMSM) duomenimis, 2021 m. bendrojo ugdymo įstaigose mokėsi 10,4 tūkst. mokinių, turinčių specialiųjų ugdymosi poreikių (toliau – SUP), ir tai sudarė 2,23 proc. visų mokinių. Didelei daliai šių mokinių (42,2 proc.) nustatyta įvairaus lygmens intelektu negalia (ŠMSM, Lietuva. Švietimas šalyje ir regionuose, 2022 m., įtraukusis ugdymas).

APLINKOS PRITAIKYMAS

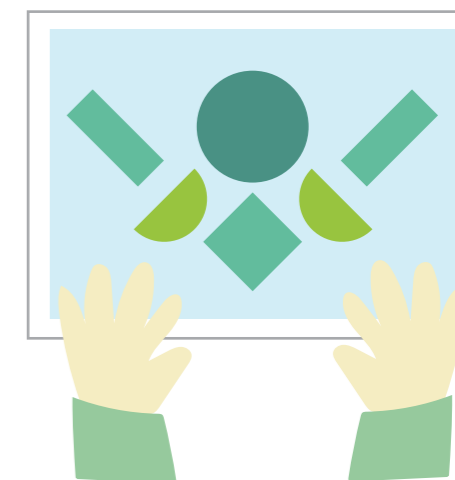
Siekiant mokiniams su intelektu negalia užtikrinti saugią aplinką ugdymosi įstaigose, rekomenduojame remtis atitikimu Universalio dizaino principams – patogiai įrengtomis patalpomis VISIEMS – įvairias negalias turintiems mokiniams, jų tėvams ar mokytojams.

Pastebėta, kad vaikai su intelektu negalia dažnai sunkiai orientuojasi erdvėse, gali pasiklysti, atsiskirti nuo klasės mokinių. Todėl siūlome bendras erdves bei klases pažymėti tam tikrais simboliais arba spalvomis. Pvz.: sporto salė, muzikos klasė, valgykla, rūbinė ir t. t.

Būtų naudinga mokiniams pateikti pamokų tvarkaraštį su pažymėtais simboliais / spalvomis, taip paskatinant savarankiškai orientuotis mokyklos erdvėse.

Klasėje mokiniui su intelektu negalia, atsižvelgiant į individualius poreikius, svarbus aplinkos pritaikymas:

- ◆ apšvietimas,
- ◆ sėdėjimas klasės priekyje, jeigu pastebimas susikaupimo trūkumas (pastovi vieta),
- ◆ sėdėjimas klasės gale, jeigu reikalinga didesnė mokytojo padėjėjo ar asistento pagalba (pastovi vieta),
- ◆ individualių vaizdinių priemonių naudojimas.



PAGALBA MOKYTOJUI

Norint lengviau suprasti individualius vaiko su intelektu negalia poreikius, reikia glaudaus tėvų, mokytojų bei pagalbos specialistų bendradarbiavimo. Tai gali būti mokytojų susitikimas su tėvais ar globėjais bei būsimais mokiniais prieš prasidedant mokslo metams, kuris apimtų mokyklos patalpų apžiūrą, mokykloje galiojančių taisyklių aptarimą. Taip pat pasiteirauti tėvų / globėjų ar buvusių mokytojų apie efektyviausius būdus vaiko dėmesiui sutelkti, susidomėjimui skatinti. Taip pat pasidomėti apie didžiausius dirgiklius, trukdančius vaikui atlikti įvairias užduotis savarankiškai.

Susitikimo metu būtų aktualu išsiaiškinti mokinio įgytus savarankiškumo įgūdžius bei

tėvų lūkesčius dėl ugdymo proceso.

Pedagoginės psichologinės tarnybos (toliau – PPT) mokinių vertinimo metu išskiriami nedideli, vidutiniai, dideli ir labai dideli specialiųjų ugdymosi poreikių lygiai.

Siekiant kokybiško ugdymo proceso, mokytojui svarbu susipažinti su PPT pateiktomis rekomendacijomis. Tai pagrindinis dokumentas, į kurį turi būti atsižvelgta laiku skiriant individualią bei švietimo specialistų (specialiojo pedagogo, logopedo, ergoterapeuto, surdopedagogo, tiflopedagogo ir kt.) pagalbą mokiniui.

Mokyklų administracijoms rekomenduojame sudaryti mažesnes klases, kuriose mokytojas ir mokytojo padėjėjas ugdytų iki 20 mokinių, iš kurių ne daugiau kaip 2 mokiniai su negalia. Taip būtų galima skirti pakankamai laiko ir dėmesio kiekvienam mokiniui pagal individualius poreikius. Esant mokinių, turinčių labai didelių ugdymosi poreikių, skirti asmeninį asistentą.



Siūlome galimybę mokytojui, dirbančiam su mokiniu kiekvieną dieną, teikti specialistų poreikio paraišką mokyklos administracijai.

Mokinio su intelekto negalia vertinimas turėtų atspindėti ne tik pasiekimus, bet ir ugdymo programos individualų tinkamumą. Todėl siūlome programas peržiūrėti ne rečiau kaip kas 6 mėnesius, siekiant kokybiško tęstinio ugdymo, atsižvelgiant į individualius mokinio su intelekto negalia poreikius.

Taip pat rekomenduojame bendrojo ugdymo mokyklose teikti psichologo konsultacijas pedagogams. Dažnu atveju, mokytojas, įvardinęs problemas ir turėdamas, su kuo pasikalbėti, pats atranda jų sprendimo būdus.

Teikiant ugdymosi poreikius atliepančią švietimo bei ugdymo pagalbą, mokiniai su intelekto negalia gali ir sugeba įgyti žinių ir gebėjimų, būtinų profesijos mokymuisi ir sėkmingai integracijai darbo rinkoje, įtrauktis padeda ugdyti jų savarankiškumą.

UGDYMO TURINIO PRITAIKYMAS

Intelekto negalia dažniausiai paveikia vaiko kalbinius, socialinius ir motorinius sugebėjimus. Intelekto negalia gali būti diagnozuota vaikams, turintiems Dauno sindromą, raišos ir elgesio sutrikimų, vaikams, patyrusiems gimdymo traumų ir infekcijų sukeltų smegenų komplikacijų bei kt. Tačiau apibendrinus, mokinių veikloje atsiskleidžia suvokimo, atminties, loginio ir abstraktaus mąstymo sunkumai.

Skirtingas negalios sunkumo lygis turi įtakos mokymosi procesams, dažnai reikalauja daug kantrybės ir atidumo detalėms. Tačiau tai skatina jų savarankiškumą ir lengvesnį rezultatų pasiekimą.

Priklausomai nuo intelekto negalios bei individualių ugdymosi poreikių lygio, mokiniams reikalinga individualizuota arba pritaikyta bendrojo ugdymo programa (lygiagrečiai visų besimokančių klasėje programai), pagal kurią parengtame mokymo turinyje būtų mažai teksto, daug paveikslėlių ir simbolių, perteikiama reiškinių ir dalykų esmė.

Siūlome neatsisakyti užsienio kalbų, geografijos, fizikos, istorijos ir kitų pamokų. Ypač didelį dėmesį rekomenduojama skirti gimtosios kalbos, kaip komunikacijos pagrindo, ugdymui, esant poreikiui, pasitelkti logopedo ar kito specialisto pagalbą, remtis patvirtintomis tarptautinėmis metodikomis.

Rekomenduojame daugiau dėmesio skirti patyriminėms ir / ar STEAM veikloms ugdymo procese (liesti, daryti, matyti rezultata) skirtingose erdvėse (pamokose skirtingose klasėse, planetariume, muziejuje, botanikos sode, amatų dirbtuvėse, laboratorijose ir t. t.).

Mokymosi eiga turėtų būti pritaikyta atsižvelgiant į kiekvieno mokinio su intelekto negalia individualius sugebėjimus ir pagalbos poreikį.

Remiantis praktiniais patarimais, galima išskirti 5 pagrindines veiklų pamokose sritis:

- ◆ planavimas (pvz., mokiniui suteikiama papildomo laiko užduočiai ar testui atlikti);
- ◆ aplinka (pvz., mokinio darbas mažoje grupėje arba su klasės draugu);
- ◆ užduotys (pvz., mokiniui pateikiamos mokytojo parengtos individualios užduotys);
- ◆ mokymasis (pvz., pamokos skaidymas į mažesnes dalis, mokinio darbas su padėjėju);
- ◆ mokinio atsakymai (pvz., leidimas mokiniui atsakyti žodžiu arba kompiuteryje / planšetėje).



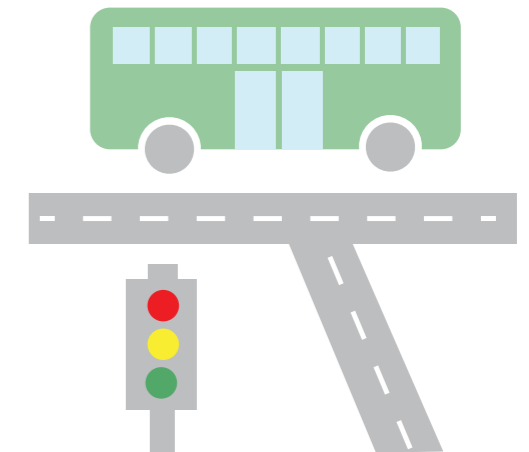
Taip pat atkreipiame dėmesį, kad mokiniams su intelekto negalia sunkiau sutelkti dėmesį į toliau esančią informaciją, pvz., užduoties pateikimą lentoje. Tai gali sukelti papildomų emocijų, nes gali būti nesuprantama. Siūlome tą pačią informaciją pateikti popieriniame formate ar skaitmeniniame įrenginyje (jeigu tai yra naudojama kaip pagalbinė priemonė).

Veiksmingas mokymo metodas yra ne tik žodžiu duoti nurodymus, bet ir pademonstruoti, ką turite omenyje. Paprastais sakiniais

pateikdami naują informaciją, parodykite ir paveikslėlių. Jeigu yra galimybė, užduotyse suteikite mokiniui galimybę viską išbandyti praktiškai.

Suteikdami grįžtamąjį ryšį, padėsite mokiniams suvokti jų atsakymus, elgesį ar klausimus į jūsų pateikiamą informaciją.

Dauguma vaikų su intelekto negalia mokosi iš bendraamžių, juos stebėdami ir kopijuodami jų elgesį, todėl rekomenduojame skatinti mokinių su intelekto negalia aktyvų dalyvavimą pamokose, įsitraukimą į grupines veiklas. Mokykloms tenka svarbus vaidmuo padedant mokiniams, turintiems intelekto negalią, išmokti kasdieninių gyvenimo įgūdžių: sveikatos ir saugumo, asmens higienos, bendravimo su kitais žmonėmis, pinigų valdymo ir kitų įgūdžių. Būtina ugdyti mokinių savarankiškumą ir atsakomybę, mokyti taikomųjų dalykų praktinio pritaikymo (pvz., nuo ankstyvo amžiaus mokyti apie saugų eismą, kaip naudotis viešuoju transportu ir t. t.).



Taip pat ypač svarbu ugdyti pilietiškumą, atsakomybę, įgūdžius, kaip ginti savo teises ir atstovauti savo interesams.

Siūlome atsisakyti bet kokios perdėtos globos ir izoliacijos.

INFORMACIJOS PRIEINAMUMAS

Ruošiant užduotis, mokytojams siūlome atsižvelgti į lietuvių lengvai suprantamos kalbos tekstų rengimo rekomendacijas.

Skaitytojas – mokinys turi lengvai suprasti,

kur tekstas prasideda ir baigiasi.

Pateikiant užduotis rekomenduojama jas išskaidyti į mažesnes dalis, tiksliai paaiškinti / įvardinti galutinį rezultatą.

Ugdymo medžiagos turiniui rengti rekomenduojame šriftus – **Arial, Verdana, Calibri**. **Raidžių dydis turėtų būti ne mažesnis negu 14 pt, tarpai tarp eilučių – 1,5.**

Tekstas turi būti parašytas nesudėtingais paprastais žodžiais, trumpais sakiniais.

Užduotys iliustruojamos paveikslėliais, nuotraukomis ar piktogramomis.

Tekste – mokymo medžiagoje neturėtų būti dviprasmiškų žodžių, kuo mažiau skaitmenų (jei nebūtina) ir sinonimų.

Jeigu žodis (terminas) yra rečiau vartojamas – jis turėtų būti paaiškintas kitais paprastesniais žodžiais.

Kaip ir minėta anksčiau, mokiniams, turintiems intelekto negalią, žodinės ir vaizdinės informacijos derinys lengviausiai suprantamas ir geriausiai įsimenamas.

Siūlome naudotis šiuolaikinėmis ugdymo priemonėmis: adaptuotais vadovėliais, pratybomis, testais, įvairiomis mokymo programėlėmis (mažai teksto – aiški užduotis – nesudėtingas rezultato pasiekimas), kompiuteriais, planšetėmis, išmaniosiomis lentomis, multimedija, audioknygomis, ergoterapinėmis priemonėmis, išnaudoti įvairias aplinkas bei erdves ir kt.

SOCIALINIAI ĮGŪDŽIAI

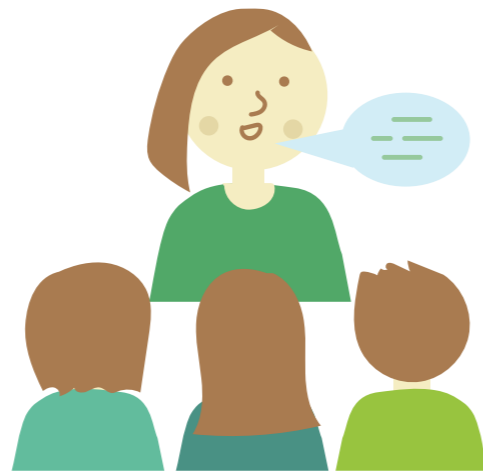
Siekiant ugdyti mokinių savarankiškumą, būtina skatinti atlikti kiekvieną veiksmą savarankiškai. Tai gali būti iššūkis mokytojams, kadangi tam tikro veiksmo ar veiklos įsisaivinimas priklauso nuo pastovaus, ilgalaikio kartojimo. Tai gali užtrukti, iki kol susiformuos įgūdis. Pvz.: pasiruošti konkrečiai pamokai klasėje, sporto pamokai.

Siūlome supažindinti klasės draugus su galimybe pasirūpinti draugais, kuriems reikia pagalbos pertraukų metu ar orientuojantis mokyklos erdvėse (pvz., palydėti į valgyklą ar rūbinę).

Mokiniai su intelekto negalia dažnai turi soci-

alinių įgūdžių problemų, todėl jiems gali būti sunku tinkamai bendrauti su bendraamžiais ir įsitraukti į mokykloje vykstančią socialinę veiklą. Be to, jie dažnai tampa patyčių taikiniu, o to tiesiog negalima leisti.

Intelektu negalią ir individualių poreikių turintys mokiniai patyčių gali sulaukti itin greitai, vos jiems pasirodžius, todėl būtina papasakoti apie būsimums bendraklasius dar prieš jiems susitinkant. Rekomenduojame aktyviai organizuoti klases, mokyklos, klases tėvų, bendruomenės, mokytojų ir specialistų švietimą apie asmenų individualius poreikius ir skirtingas negalias, siekiant skatinti pozityvų požiūrį į juos. Pozityvus mokinių tėvų požiūris ir pokalbiai su savo vaikais padės sumažinti patyčių grėsmę.



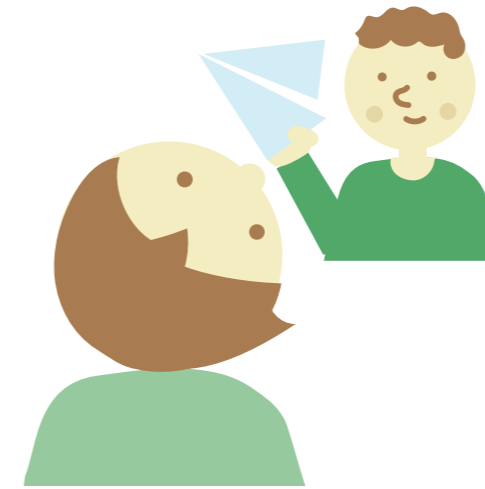
Mokytojai gali atlikti teigiamą vaidmenį, padėdami intelekto sutrikimų turintiems mokiniams įsitraukti į klases ir visą mokyklos gyvenimą. Gerų santykių su bendraamžiais pagrindu formuojasi visų – ir turinčių negalią, ir neturinčių negalios vaikų socialiniai įgūdžiai. Visi kartu mokosi reikšti jausmus, išgirsti ir gerbti vieni kitus. Mokosi bendradarbiauti ir nesmerkti, bet teigiamai vertinti vienas kito stipriąsias puses, kurių turime mes visi. Mokiniais bei visai mokyklos bendruomenei yra būtina apie tai išgirsti ir suprasti.

NEFORMALUS UGDYMAS

Intelektu negalią turintiems vaikams ypač svarbu yra bendrystė. Jie labai noriai drau-

gauja, reiškia savo jausmus ir tikisi būti priimti į draugų ratą. Greitai mokosi ir bando atkartoti kitų elgesį, todėl svarbu kurti saugią aplinką.

Dauguma vaikų su intelekto negalia mokosi iš bendraamžių juos stebėdami ir kopijuodami jų elgesį, todėl rekomenduojame skatinti mokinių su intelekto negalia aktyvų dalyvavimą neformalaus ugdymo būreliuose, įsitraukimą į grupines veiklas.



Būtina skatinti mokyklos ar darželio bendruomenės neformalaus ugdymo veiklose jungtis kartu su „kitokiais“ vaikais. Dažnas iš jų turi stiprius meninius sugebėjimus, jiems patinka sportuoti. Reikia mokytis susipažinti ir išbandyti bendravimą neturint išankstinių nuostatų.

APIBENDRINIMAS

Apibendrinant rekomendacijas, asmenims, turintiems intelekto negalią, įtraukusis ugdymas turi būti diegiamas savarankiškumo ugdymo pagrindu. Įtraukiojo ugdymo sėkmę labiausiai lemia kantrybė, neskubėjimas, leidžiantis atsiskleisti gebėjimams, išmokyti dalykų kartojimas ir įgūdžių palaikymas, motyvacijos ir pilietiškumo ugdymas, alternatyvių mokymo metodų naudojimas, inovatyvios programos ir mokymosi priemonės, teikiama specialistų pagalba ir pritaikyta bei saugi aplinka.

Ugdymosi tęstinumas žmonėms, turintiems intelekto negalią yra būtinas. Mokydamiesi

visą gyvenimą, jie išlaiko savo turimus gebėjimus, išmoksta naujų reikalingų įgūdžių savarankiškumui didinti ir plečia savo akiratį. Mokiniai, turintys intelekto negalią, mokydami specialiosiose klasėse ir mokyklose, skirtose tik vaikams su individualiais poreikiais, patiria didelę atskirtį švietimo srityje, todėl vyksta daug sudėtingesnė socializacija. Pastebime, kad įsivyrėja neigiami stereotipai ir nepagrįstos baimės jų atžvilgiu. Todėl įtraukusis ugdymas yra gyvybiškai būtinas tiek asmenims, turintiems intelekto negalią, tiek visai visuomenei.

KONSULTACIJOS IR PAGALBA

Rekomendacijos parengtos remiantis:

- ♦ Jungtinių Tautų (toliau – JT) Neįgaliųjų teisių konvencija, (2006). Europos Tarybos numatyti strateginiai teisingumo švietime įgyvendinimo uždaviniai skatina visose šalyse diegti įtraukaus švietimo politiką;
- ♦ Neįgaliųjų teisių komiteto bendrąja pastaba Nr. 4 (2016) dėl teisės į įtraukųjį švietimą;
- ♦ ilgamete Lietuvos sutrikusio intelekto žmonių globos bendrijos VILTIS veiklos patirtimi;
- ♦ švietimo pagalbos specialistų patarimais;
- ♦ tėvų, auginančių vaikus su intelekto negalia, patarimais ir įžvalgomis;
- ♦ pačių asmenų su negalia nuomone.

Siekiamo sudaryti sąlygas mokytojams, mokytojų padėjėjams bei švietimo pagalbos specialistams gilinti žinias bei kompetencijas intelekto negalios klausimais bei ugdymo ypatumais.

Lietuvos sutrikusio intelekto žmonių globos bendrija „Viltis“ www.viltis.lt.

Bendrijos „Viltis“ asocijuoti nariai visoje Lietuvoje <https://viltis.lt/lt/apie-mus/asociacijos-nariai/>

VšĮ „Informacijos kaupimo ir sklaidos centras“ (IKSC)

MOKINIŲ, TURINČIŲ JUDĖJIMO NEGALIA, UGDYMO REKOMENDACIJOS

Rekomendacijas parengė Ugnė Šakūnienė,
Lietuvos žmonių su negalia sąjunga

JUDĖJIMO NEGALIA

Judėjimo negalia – tai įgimtas arba gyvenimo eigoje įgytas asmens judėjimo ribotumas, pvz., stuburo traumos, paraplegija, tetraplegija, paralyžius, cerebrinis paralyžius, raumenų ar kaulų ligos ir kt.

Iššūkiai

Judėjimo negalia – tai ne tik fizinis, bet ir psichologinis iššūkis. Judėjimo negalia daro įtaką visiems žmogaus gyvenimo aspektams ir sukelia pokyčių, prie kurių asmeniui reikia prisitaikyti.

Pokyčiams priskiriama:

- ◆ didelis psichologinis stresas, skausmas,
- ◆ pablogėjęs fizinis funkcionavimas,
- ◆ kasdienės veiklos apribojimai,
- ◆ pagalbinių priemonių (neįgaliojo vežimėlis, vaikštynė, ramentai ir kt.) naudojimas, socialinės stigmatos.

Kai kurie mokiniai gerai prisitaiko prie savo judėjimo negalios, įsitraukia į įvairias veiklas ir gyvena visavertį gyvenimą. Tačiau kai kuriems prisitaikyti sunku, ypač, jei jie patiria kitų mokinių patyčias. Patyčias dažniausiai patiria ne tik / ne tiek neįgaliojo vežimėliu judantys mokiniai, bet sunkiau, lėčiau vaikštantieji, nors jie gali nenaudoti jokių pagalbinių priemonių. Todėl būtina imtis prevencijos, pasirūpinti, kad būtų parengtas veiksmų planas patyčių atveju.

UNIVERSALUS DIZAINAS

Siekiant sukurti prieinamą aplinką ne tik mokiniams su judėjimo negalia, tačiau ir kitų grupių asmenims (kitokių negalių ar sutrikimų turintiems mokiniams, negalių turintiems mokinių tėvams ar mokytojams, kitiems švietimo įstaigos darbuotojams ar lankytojams), geriausia vadovautis universalus dizaino (toliau – UD) principais.

^[1] Parengta remiantis <https://www.ndt.lt/universalus-dizainas/>

Pagrindiniai UD principai:

1. **Visų lygybė** – ta pačia aplinka ir produktais gali naudotis įvairių galimybių asmenys. Gaminiai ir statiniai suprojektuojami taip, kad jie ne tik būtų visiems prieinami, bet ir atrodytų patraukliai bei estetiškai. Mokykloje tai būtų nuolydžiai, leidžiantys asmenims, naudojantiems neįgaliųjų vežimėlius, patekti į mokyklą, ar iš holo į pirmą aukštą ir pan., liftai, leidžiantys patekti į visus aukštus.
2. **Lankstumas** – galimybė prisitaikyti daiktą ar kt. pagal individualius poreikius (pvz., reguliuoti stalo ar kėdės aukštį). Naudoti galima paprastai ir intuityviai, naudoti gali ir dešiniarankiai ir kairiarankiai, ir fiziškai stiprūs, ir turintieji mažesnes fizines galimybes, naudojimas suprantamas visiems (pvz., skirtingų spalvų linijos veda į kabinetus, valgyklą, aktų, sporto sales ar pan.).
3. **Tinkama informacija** – pakankamai informacijos ir ši informacija pateikiama įvairiomis reikiamomis formomis, įskaitant Brailio raštą ir garsinę informaciją. Eliminuojamas nereikalingas painumas. Tai gali būti ir informacija, kaip judėjimo negalią turinčiam mokiniui lengviau patekti į jam reikiamą vietą, rasti liftą, keltuvą ar pandusą.
4. **Tolerancija klaidoms** – nepatiriama žala ar orumo pažeminimas, eliminuoti elementai, keliantys riziką, užkertamas kelias klaidoms. Pvz., aparatas, jį panaudojus ne taip, kaip reikia, išsijungia pats, naudojantis liftu stiklinėmis sienomis mažiau išsigąstama jam užstrigus ir kt.
5. **Mažiausios fizinės jėgos sąnaudos** – aplinka ir produktais gali naudotis visi, taip pat ir mažesnę fizinę jėgą turintys asmenys. Pvz., automatiškai atsidaranti durys, lengvai atidaromos durys ir pan.
6. **Optimalus dydis ir erdvė** – tinkamas erdvių, statinių ir produktų plotis, aukštis, dydis. Pvz., pakankamo pločio praėjimai tarp suolų mokiniams, judantiems neįgaliojo vežimėliais. Pakankamo pločio koridoriai, juose nėra kliūčių, siaurinančių praėjimus (stendų, dekoracijų, gėlių vazonų ar pan.).^[1]

Aplinka ir priemonės, kuriamos pagal UD

principus, didina vartotojų ratą, gerina viešųjų erdvių ir patalpų kokybę, veiklos galimybes. UD skatina visų amžiaus grupių ir lyčių visuomenės narių savarankiškumą, mažina stresą. Tokio dizaino principai padeda užkirsti kelią nelaimingiems atsitikimams, rodo pagarbą žmogui ir demonstruoja supratimą apie žmogaus poreikių įvairovę.

Aplinkos kūrimas remiantis UD principais yra naudingas ne tik negalią turintiems žmonėms, bet ir daugumai visuomenės narių. Pvz., žmogaus su negalia vežimėlis yra viešųjų erdvių ir visuomeninių pastatų tinkamumo naudoti „mato vienetą“. Vadinasi, ten, kur lengvai pravažiuos vežimėlis, pravažiuos ir dviratininkas (-ė), tėvai su kūdikio vežimėliu, praeis vaikas arba senelis (-ė) su vaikštyne^[2].

TEISINIS REGLAMENTAVIMAS

Šiuo metu Lietuvos teisės aktai nereikalauja laikytis UD principų (nors jis ir rekomenduojamas), tačiau, pagal naujausią Statybų įstatymo^[3] versiją, statant naujus ar rekonstruojant senus statinius privaloma atsižvelgti į prieinamumą žmonėms, turintiems negalią.

Visiškai pritaikyta mokykla laikoma tada, kai nėra jokių fizinių kliūčių (arba jos kompensuotos alternatyviomis judėjimą lengvinančiomis priemonėmis, pvz., liftais, nuolydžiais, lygūs paviršiai), ribojančių savarankišką patekimą į pastatą ir judėjimą pastato viduje visose erdvėse, nepriklausomai nuo asmens turimų judėjimo galimybių, bei į Švietimo valdymo informacinę sistemą (ŠVIS) Mokyklų pritaikymo neįgaliesiems anketos duomenų 2-ąjį klausimą^[4] „ŽN (žmonės su negalia) gali savarankiškai judėti visame pastate ir teritorijoje“ atsakoma „Taip“.

Ugdymosi aplinkos pritaikymas – viena esminių įtraukiojo ugdymo sąlygų, bet vis dar nėra įgyvendinta šalies švietime – 2021 m. ŠVIS duomenimis, fizinė aplinka negalią turintiems asmenims visiškai pritaikyta tik 0,7 proc. (7 iš 947) bendrojo ugdymo mokyklų.

^[2] <https://tukstantmeciomokyklos.lt/wp-content/uploads/2023/04/Universalus-dizaino-mokymuisi-gaires.pdf>, 161 psl.

^[3] <https://e-seimas.lrs.lt/portal/legalAct/lt/TAD/TAIS.26250/asr>

Ar Jūsų ugdymo įstaiga prieinama asmenims, turintiems judėjimo negalią, galite patikrinti čia^[5]:

įrengti pandusai patekti į mokyklos pastatą arba pritaikytas kitoks universalus dizaino sprendimas lygiavertčiai ar geriau užtikrinantis patekimą į mokyklos pastato vidų;	
užtikrintas patekimas į visus pastato aukštus įrengiant liftą ar vertikalų keltuvą;	
kiekviename pastato aukšte įrengta bent viena tualetų patalpa, pritaikyta asmenims su negalia;	
panaikintos visos kliūtys judėjimui dėl grindų aukščių skirtumų (slenksčiai, laipteliai, aukščių perkritimai);	
jeigu mokyklos pastate yra keli to paties dalyko mokymo kabinetai, tai bent po vieną kabinetą kiekvienam dalykui ir bent po vieną kiekvienos klasės kabinetą turi būti prieinami ir pritaikyti įvairias negalias turintiems asmenims (pakankamo pločio durys, vieno lygio grindys ir t. t.);	
visos bendrojo naudojimo patalpos (valgykla, biblioteka, aktų salė ir pan.) lengvai prieinamos įvairias negalias turintiems asmenims;	
mokyklos teritorijoje esantys pėsčiųjų takai tarp mokyklos pastato ir lauko edukacinių erdvių, taip pat ir tarp neįgaliųjų automobilių parkavimo vietos bei įėjimo į mokyklos pastatą pritaikyti asmenims su negalia, judantiems neįgaliojo vežimėliu ar ribotai judantiems dėl kitų negalių;	
pažymėtos neįgaliųjų transporto priemonių parkavimo vietos;	

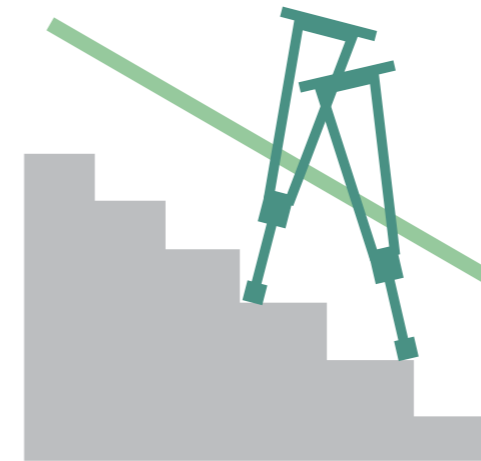
Turi būti užtikrinta, kad

- ◆ parkavimo vietų, skirtų neįgaliesiems, neužimtų kiti asmenys. Mokinį ar mokinę perkelti į vežimėlį gali reikėti iš transporto priemonės šono ar galo. Kai kurie mokiniai gali būti atvežami specialiai pritaikytais mikroa-

utobusais, iš kurių galima nusileisti keltuvu, kuriam reikia papildomos vietos (dažniausiai iš mikroautobuso galo);

- ◆ maršrutas (-ai) į mokyklą tiek iš parkavimo vietos, tiek iš viešojo transporto stotelės (Lietuvoje daugėja žemagrindžių viešojo transporto priemonių) būtų lengvai pasiekiami, lygūs, neslidūs, be sniego ar lapų krūvų, taip pat be aukščio skirtumų;
- ◆ paviršiai būtų saugūs, nekeltų pavojaus užkliūti ir nukristi.

Šalia lygaus maršruto su nuolydžiu gali būti prieinamas laiptuotas maršrutas. Šalia laiptų turi būti turėklai. Kai kuriems mokiniams, naudojantiems ramentus ar lazdeles, gali būti lengviau lipti laiptais nei eiti nuolydžiu.



Mokinių, turinčių judėjimo negalią, pagalbines judėjimo priemones – neįgaliųjų vežimėliai, ramentai ar vaikštynės – užima nemažai vietos. Pvz., sėsdamas į suolą, mokinys ar mokinė turi pasistatyti vaikštynę, pasidėti ramentus. Kartais mokiniai, judantys vežimėliais, taip pat nori persėsti į suolą. Todėl reikia numatyti vietą / vietas, kur būtų galima laikyti šias pagalbines priemones ir nepamiršti, kad mokinys ar mokinė negali be jų judėti, todėl priemonės turi būti jiems lengvai pasiekiamos. Itin daug vietos užima elektriniai vežimėliai, iš kurių mokiniai dažniausiai nepersėda, todėl reikia numatyti vietas tokių mokinių mokymuisi ir judėjimui (norint padaryti posūkį elektriniu vežimėliu, paprastai reikia daryti nemažą lankstą).

^[4] <https://rsvis3.emokykla.lt/cognos/bi/?perspective=classicviewer&id=iCF802028866640E389735DBC98DB7AE7&objRef=iCF802028866640E389735DBC98DB7AE7&action=run&format=HTML&cmPropStr=%7B%22id%22%3A%22iCF802028866640E389735DBC98DB7AE7%22%2C%22type%22%3A%22report%22%2C%22defaultName%22%3A%221%20-%203%20klausimai%22%2C%22permissions%22%3A%5B%22execute%22%2C%22read%22%2C%22traverse%22%5D%7D>

Mokyklos dizainas:

- ◆ turi būti paprastas, aiškus išdėstymo, lengvai suprantamas visiems;
- ◆ dažniausiai naudojami praėjimai ir prasilenkimo vietos turi būti pakankamai platūs mokiniams su vežimėliais ar ramentais;
- ◆ turi turėti ergonomiškas detales (pvz., tinkamas durų rankenas, nes apvalios formos rankenomis negali naudoti mokiniai, kurių dėl negalios silpnos rankos);
- ◆ evakuacijos priemonės turi būti sukurtos atsižvelgiant į neįgaliuosius.

Reikia nepamiršti, kad mokiniams, kurių judėjimas apribotas (tai priklauso nuo individualių poreikių, nes mokinys ar mokinė su neįgaliojo vežimėliais būna labai judrūs arba beveik negalintys judėti), gali būti kur kas šalčiau nei daugiau judantiems mokiniams. Jei yra galimybė, juos galima sodinti vietose, kuriose mažiau skersvėjų, toliau nuo jėgimų iš šaltesnių patalpų, galbūt prie radiatorių. Mokiniams, judantiems ramentų, lazdelės pagalba arba sunkiai vaikštantiesiems, gali reikėti prisėsti ilgesniuose maršrutuose, todėl koridoriuose reikalingi suolai.



Visi mokiniai, taip pat ir turintys judėjimo negalią, turi jaustis saugūs ir užtikrinti, kad jie bus palaikomi siekiant savarankiškumo. Nereikia už mokinius su negalia daryti to, ką jie jau gali padaryti patys, arba to, ką jie galėtų išmokyti padaryti patys.

Nesvarbu, ar mokiniai gali judėti savarankiškai, ar jiems reikia pagalbos, jiems turėtų būti pakankamai vietos judėti kartu su draugais, o ne būti nuošalyje.

CEREBRINIS PARALYZIUS

Cerebrinis paralyzius^[6] – raidos sutrikimas, pasireiškiantis kūno padėties, judėjimo ir pusiausvyros sutrikimais, atsiradusiais dėl smegenų dalių, kontroliuojančių raumenų veiklą ir valingus judesius, pažeidimo. Jis yra dažniausia vaikų judėjimo negalios priežastis.

Žodis *cerebrinis* reiškia galvos smegenis, *paralyzius* – raumenų silpnumą. Taigi cerebrinis paralyzius – tai raumenų silpnumas dėl nesubrendusių galvos smegenų pakenkimo. Jis diagnozuojamas ankstyvojo amžiaus vaikams. Cerebrinis paralyzius – raumenų valdymo sutrikimas, kurio metu sutrinka vaiko judėjimas (gulėjimas, sėdėjimas, vaikščiojimas). Pakenkta smegenų dalis, atsakinga už organizmo judesius, siunčia klaidingus signalus raumenims, dėl ko raumenys būna labai įtempti arba suglebę. Raumenų pakenkimas pasireiškia raumenų tonuso pakitimais. Normalaus raumenų tonuso dėka išlaikome teisingą kūno padėtį, galime judėti. Pvz., pakeliant rankas prie veido, priekinių rankos raumenų tonusas didėja, jų apimtis sutrumpėja. Tuo pat metu kitoje pusėje esantys raumenys pailgėja ir sumažina savo tonusą. Raumenys visada dirba subalansuotai.

Cerebrinio paralyžiaus sunkumas priklauso nuo smegenų pakenkimo dalies ir jo dydžio. Pakenkus galvos smegenis, kartu su judesio problemomis būna ir kitų centrų pakenkimas, susijęs su papildomais sutrikimais. 65 proc. vaikų nustatomi įvairaus laipsnio intelekto sutrikimai. Dažnai randami regos ir klausos sutrikimai, kartais nustatoma epilepsija.

Cerebrinis paralyzius gali būti įvairių tipų. Vieniems vaikams gali būti būdinga baimė ir nesaugumo jausmas (bijo pargriūti, stiprių garsų, triukšmo ir kitų dirgiklių). Tokie mokiniai greitai pavargsta, jiems sunku ilgai dirbti, būti aktyviems. Jiems reikalinga didelė motyvacija veiklai. Būtina tokius mokinius skatinti būti aktyviais, nes jie atsisako judėti, gali dienų dienas praleisti būdami vienoje padėtyje. Tokie mokiniai būna užsidarę, mažai judrūs, nedalyvauja socialiniame gyvenime ir dėl to

stokoja bendravimo su aplinka bei supančiu pasauliu, sunkiai prisitaiko prie pasikeitimų.

Kiti mokiniai gali būti labai jautrūs, draugiški, noriai bendraujantys, jiems patinka aplinkos pasikeitimai. Dar kiti vaikai gali būti atkaklūs, viską stengiasi padaryti patys.

Cerebrinį paralyžių turintys mokiniai dėl savo negalios gali daryti daug netikslingų, nevalingų judesių, kurie ypač pastebimi, kai tokie vaikai susijaudina, stengiasi rašyti. Dėl nekoordinuotų judesių ar silpnų rankų kai kurie mokiniai negalės rašyti ar piešti taip, kaip kiti. Vieniems gali padėti kompiuteris, kiti gali rašyti ar piešti kojomis.



Jei cerebrinį paralyžių turintis mokinys ar mokinė sunkiai kalba, būkite kantrūs. Nereikia stengtis pabaigti sakinio už jį ar atspėti žodžius. Geriau palaukti, kol mokinys ar mokinė pasakys pats / pati. Reikėtų pasitikslinti, ar supratote. Jei nesupratote, rekomenduojama perklausti. Jei iš pradžių tokį mokinį gali būti sunku suprasti, vėliau priprantama, bendravimas nebesudaro sunkumų. Su mokiniais, turinčiais cerebrinį paralyžių, reikia bendrauti taip pat, kaip ir su kitais.

MEDICININIAI POREIKIAI

Mokiniai, turintys judėjimo negalią, gali turėti

medicinių ar higieninių poreikių. Jiems gali prireikti patalpų, kuriose būtų galima patenkinti jų medicininės ar asmeninės priežiūros poreikius (pvz., kateterizuotis). Tokios patalpos gali praversti ir mokiniams ar mokytojams, turintiems kitų sveikatos sutrikimų ar negalių, pvz., susileisti insuliną ar kitus vaistus, pasimatuoti cukraus lygį kraujyje ar pasitikrinti kraujospūdį.

ĮTRAUKAUS DIZAINO PRINCIPAI MOKYKLOMS

Patraukli, prieinama mokyklos aplinka skatina mokinių įtraukties jausmą ir savivertę. Įtraukus mokyklos dizainas yra daugiau nei UD. Mokyklose turi būti atsižvelgiama į kiekvieną ugdymo proceso dalyvį, turi būti pašalintos visos kliūtys, kurios gali trukdyti mokiniams, turintiems negalią, neįgaliems darbuotojams, tėvams ar kitiems lankytojams, naudotis paslaugomis. Prieinama aplinka padeda negalią turintiems mokiniams dalyvauti mokyklos veikloje kartu su bendraamžiais.

^[5] <https://www.infolex.lt/ta/894744>, Lietuvos Respublikos švietimo, mokslo ir sporto ministro 2023 m. spalio 19 d. įsakymas Nr. V-1381 „Dėl švietimo, mokslo ir sporto ministro 2022 m. rugsėjo 30 d. įsakymo Nr. V-1542 „Dėl Regioninės pažangos priemonės Nr. 12-003-03-01-23 (RE) „Padidinti ugdymo prieinamumą atskirtį patiriantiems vaikams“ finansavimo gairių patvirtinimo“ pakeitimo“ (TAR, 2023-10-19, Nr. 2023-20447)

^[6] Vaikuligonine.lt Cerebrinis paralyzius http://web.vaikuligonine.lt/wp-content/uploads/doc/Vaiko_raid%C5%B4Cerebrinis-paralyzius.pdf

